





Společnost ČP Leasing, a.s., poskytuje svým klientům leasing automobilů, technologií a nemovitostí.  
ČP Leasing, a.s. offers clients vehicle, technology, and real property leasing.

## Profil společnosti

Obchodní firma:	ČP Leasing, a.s.
Právní forma:	akciová společnost
Sídlo:	nám. Hrdinů 1634, 140 61 Praha 4, Česká republika
Pobočky:	Praha, Brno, Ostrava, Plzeň, Pardubice, Ústí nad Labem, České Budějovice
Identifikační číslo:	25 13 98 86
Rejstříkový soud:	Městský soud v Praze, pracoviště Slezská 9, Praha 2 Oddíl B, vložka 4803
Datum vzniku:	Společnost vznikla dnem zápisu do obchodního rejstříku dne 27. června 1997.
Datum a způsob založení:	Společnost byla založena v souladu s právním řádem České republiky za podmínek stanovených zákonem č. 513/1991 Sb. (Obchodní zákoník) a to bez výzvy k upisování akcií na základě zakladatelské listiny ze dne 15. května 1997.
Emise cenných papírů:	Společnost na základě rozhodnutí jediného akcionáře při výkonu působnosti valné hromady ČP Leasing, a.s., vydala již dvě emise dluhopisů za podmínek stanovených jejich prospekty. První emise byla vydána v listopadu roku 2000 v celkové jmenovité hodnotě 2 mld. Kč, povolení k vydání dluhopisů a jejich veřejnému obchodování bylo uděleno Komisí pro cenné papíry dne 16. 10. 2000 pod č.j. 31/13558/2000. Dluhopisům byl přidělen ISIN CZ0003501223. Druhá emise byla vydána v květnu roku 2001, maximální objem této emise je 2,5 mld. Kč, povolení k vydání dluhopisů a jejich veřejnému obchodování bylo uděleno Komisí pro cenné papíry dne 4. 5. 2001 pod č.j. 45/N/56/2001/1. Dluhopisům byl přidělen ISIN CZ0003501249.

### Předmět podnikání Společnosti podle čl. 4 stanov

- činnost ekonomických a organizačních poradců,
- pronájem movitých věcí,
- pronájem movitých a nemovitých věcí (leasing),
- leasing spojený s financováním,
- poskytování úvěrů z vlastních zdrojů,
- maloobchod motorovými vozidly a jejich příslušenstvím:
  - dvoukolovými motorovými vozidly,
  - čtyřkolovými motorovými vozidly,
  - ojetými motorovými vozidly,
  - prodej součástí a příslušenství vozidel,
- velkoobchod:
  - motorovými vozidly z výroby,
  - součástkami a příslušenstvím vozidel,
  - ojetými motorovými vozidly.

Společnost ČP Leasing, a.s., (dále též „společnost“ nebo „ČP Leasing“), člen finanční skupiny České pojišťovny, byla založena s cílem doplnit produktovou nabídku skupiny o komplexní služby v oblasti leasingu. V krátké době se jí podařilo zařadit se k předním leasingovým společnostem na trhu, přičemž poskytuje svým klientům – fyzickým osobám podnikatelům, fyzickým osobám nepodnikatelům a samozřejmě právnickým osobám finanční leasing automobilů osobních, užitkových, nákladních, a to jak nových, tak ojetých, a dále pak operativní leasing automobilů a leasing technologií a nemovitostí.

ČP Leasing, a.s., jako dceřiná společnost České pojišťovny a.s. nabízí svým klientům za velmi výhodných obchodních podmínek také širokou škálu pojišťovacích produktů České pojišťovny a.s.

## Company Profile

<b>Company name:</b>	ČP Leasing, a.s.
<b>Legal form:</b>	joint stock company
<b>Registered office:</b>	nám. Hrdinů 1634, 140 61 Praha 4, Czech Republic
<b>Branches:</b>	Prague, Brno, Ostrava, Plzeň, Pardubice, Ústí nad Labem, České Budějovice
<b>Registration number:</b>	25 13 98 86
<b>Court of registration:</b>	Prague Municipal Court, Slezská 9, Praha 2 Section B, Entry 4803
<b>Incorporation:</b>	The Company was incorporated by entry in the Commercial Register on 27 June 1997.
<b>Foundation:</b>	The Company was founded in accordance with the legislation of the Czech Republic under the terms and conditions set out in Act No. 513/1991 Coll., the Commercial Code; under the Founder's Deed of 15 May 1997 no call was made to subscribe shares.
<b>Securities issues:</b>	Pursuant to decisions of the sole shareholder acting in the capacity of the General Meeting of ČP Leasing, a.s., the Company has made two bond issues under the terms and conditions laid down in their prospectuses. The first issue was carried out in November 2000, amounting to a total face value of CZK 2 billion; the Czech Securities Commission granted permission for the issue of the bonds and the public trading thereof on 16 October 2000 under Ref. No. 31/13558/2000. The bonds were assigned ISIN CZ0003501223. The second issue was made in May 2001 and carries a maximum volume of CZK 2.5 billion. The Czech Securities Commission granted permission for the issue of the bonds and the public trading thereof on 4 May 2001 under Ref. No. 45/N/56/2001/1. The bonds were assigned ISIN CZ0003501249.

### Registered business activities as set forth in Article 4 of the Company's Articles of Association

- economic and organizational consulting,
- rent of movable assets,
- leasing of real property and moveables,
- finance leasing,
- provision of loans from own sources,
- retailing of – motor vehicles and accessories:
  - two-wheel motor vehicles
  - four-wheel motor vehicles
  - used motor vehicles
  - sales of vehicle components and accessories,
- wholesale:
  - new motor vehicles
  - vehicle components and accessories
  - used motor vehicles.

ČP Leasing, a.s. (hereinafter also referred to as the “Company” or “ČP Leasing”), a member of the Česká pojišťovna financial group, was founded with the aim of complementing the product portfolio of the group with comprehensive leasing services. ČP Leasing soon ranked among the top Czech leasing companies, offers its clients (natural persons – entrepreneurs, natural persons – non-entrepreneurs, and, of course, legal persons) the financial leasing of new and used passenger cars, utility vehicles, and freight vehicles, and the operative leasing of vehicles and leasing of technology and real property leasing.

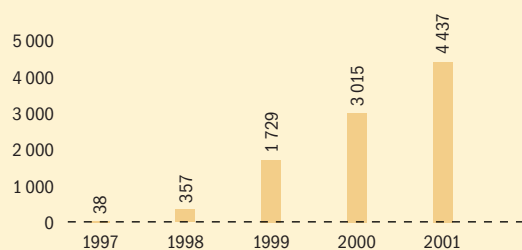
ČP Leasing, as a subsidiary of Česká pojišťovna a.s., also offers its clients a wide range of Česká pojišťovna's insurance products under special conditions.

## Základní charakteristiky

	Jednotky	1997	1998	1999	2000	2001
Celková aktiva	tis. Kč	111 375	508 460	1 998 042	4 066 344	6 727 396
Základní kapitál	tis. Kč	100 000	100 000	200 000	200 000	200 000
Vlastní kapitál	tis. Kč	93 407	58 771	97 450	62 519	165 612
Zisk / ztráta	tis. Kč	-6 593	-34 636	-61 321	-34 931	3 093
Zisk / ztráta na jednu akcii	tis. Kč	-659	-3 464	-3 066	-1 747	155
Tržby	tis. Kč	4 354	54 754	414 722	1 184 602	2 608 807
Podíl na trhu	%	0,06	0,53	2,15	3,39	4,43
Objem obchodů v pořizovacích cenách bez DPH	mil. Kč	38	357	1 729	3 015	4 437
Počet nových leasingových smluv	počet	22	462	2 755	7 575	13 923
Průměrný počet zaměstnanců	počet	32	46	76	115	126
Počet obchodních míst	počet	5	5	6	13	12

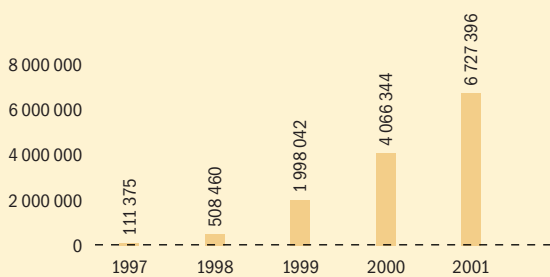
### Vývoj nových obchodů v pořizovacích cenách bez DPH 1997 – 2001

New sales at acquisition cost (exclusive of VAT) 1997 – 2001



### Vývoj bilanční sumy 1997 – 2001

Total assets 1997 – 2001

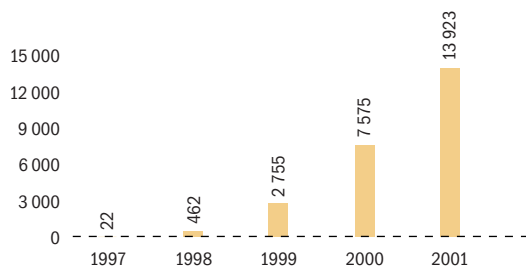


## Key Figures

	Unit	1997	1998	1999	2000	2001
Total assets	CZK'000	111,375	508,460	1,998,042	4,066,344	6,727,396
Registered capital	CZK'000	100,000	100,000	200,000	200,000	200,000
Shareholders' equity	CZK'000	93,407	58,771	97,450	62,519	165,612
Profit/loss	CZK'000	-6,593	-34,636	-61,321	-34,931	3,093
Profit/loss per share	CZK'000	-659	-3,464	-3,066	-1,747	155
Revenues	CZK'000	4,354	54,754	414,722	1,184,602	2,608,807
Market share	%	0.06	0.53	2.15	3.39	4.43
Volume of sales at acquisition cost (exclusive of VAT)	CZK millions	38	357	1,729	3,015	4,437
Number of new lease agreements	number	22	462	2 755	7 575	13 923
Average number of employees	number	32	46	76	115	126
Number of sales outlets	number	5	5	6	13	12

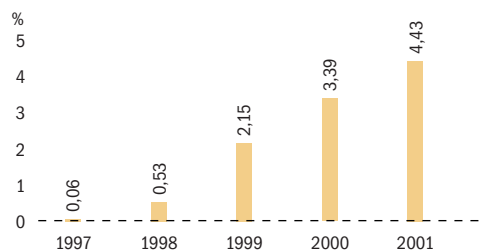
### Vývoj počtu nových leasingových smluv 1997 - 2001

#### Number of new lease agreements 1997 - 2001



### Vývoj podílu na trhu 1997 - 2001

#### Market share 1997 - 2001



## Úvodní slovo předsedy představenstva

**Vážení obchodní partneři a přátelé, vážené kolegyně a kolegové,**

Je mi potěšením seznámit Vás s obchodními i hospodářskými výsledky společnosti ČP Leasing, a.s., za rok 2001, naznačit Vám hlavní cíle společnosti pro další roky, a to v souvislosti s předkládanou roční zprávou. V roce 2001 pokračoval několikaletý růst leasingového trhu movitých věcí v ČR (13,5 %). Pokračoval proces koncentrace produkce mezi největší leasingové společnosti. Na tom všem měl významný podíl i ČP Leasing, který se nezastavil v příznivém tempu růstu za minulá léta a zaznamenal meziročně 47% růst produkce na celkovou hodnotu 4 437 mil. Kč (vyjádřeno v pořizovacích cenách bez DPH), což ve srovnání s meziročním růstem produkce v hlavní obchodní komoditě naší společnosti – leasingu dopravní techniky – tj. 52 %, je velmi potěšující a řadí ČP Leasing opět mezi nejrychleji rostoucí subjekty na trhu.

Mezi hlavními událostmi, ovlivňujícími významně další vývoj naší firmy, lze uvést zjednodušení organizační struktury, zavedení jasných systémů schvalování obchodních případů, oživení nového systému práce s problémovými klienty a zlepšení informačních toků uvnitř i vně společnosti. Prohlubovala se nadále specializace na leasing dopravní techniky, který zaujal podíl 99,6 % v novém portfoliu za rok 2001.

Co odlišuje ČP Leasing, a.s., od ostatních leasingových subjektů působících na trhu? Dá se říci, že je to především obchodní orientace na zákazníka. ČP Leasing se snaží vytvořit kvalitní, dobře komunikovatelný produkt, který oslovuje nájemce a dává našim obchodním partnerům – prodejcům automobilů zajímavý nástroj pro podporu jejich prodeje. Kromě toho dále pokračuje individualizace podmínek spolupráce pro naše partnery.

Obchodní síť ČP Leasing pracovala v uplynulém roce v základní struktuře, která se od předchozího roku prakticky nelišila. Potěšující je, že všechny součásti obchodní sítě (pobočky, oddělení klíčových zákazníků) zaznamenaly posílení pozic ve svých regionech a oblastech působení. Obchodníci navázali spolupráci s celou řadou nových prodejců, díky nimž lze předpokládat další obchodní růst v roce 2002. Chci touto cestou poděkovat našim obchodním partnerům, bez kterých by dosažené výsledky nebyly skutečností.

Důležitou součástí podnikání v leasingu je zajištění kvalitního financování. I v tomto ohledu byl uplynulý rok pro ČP Leasing úspěšný. Kromě nastartovaného programu obligací bylo jistě úspěchem uzavření syndikovaného úvěrového financování v celkové výši 1,05 mld. Kč, což přispělo k další optimalizaci finančních zdrojů. Významnou událostí bylo schválení navýšení základního kapitálu společnosti na 300 mil. Kč na konci minulého roku a dosažení kladného hospodářského výsledku.

ČP Leasing pracuje jako součást skupiny České pojišťovny a.s. Tato společnost nabízí tak jako jiným leasingovými společnostmi kvalitní pojistný produkt, který je dnes nedílnou součástí leasingového obchodu.

Rok 2002 bude pro ČP Leasing znamenat další nárůst produkce, a tím i upevnění postavení mezi největšími leasingovými společnostmi na trhu a dokončení organizační přestavby uvnitř firmy tak, abychom byli blíže potřebám našich nájemců. Rovněž další specializace naší obchodní sítě bude znamenat, že budeme připraveni rychleji a kvalitněji obsluhovat naše obchodní partnery a nájemce. Podporou pro tyto cíle by měly být změny některých procesů podpořené novými informačními technologiemi.

Na závěr chci konstatovat, že výsledků v uplynulém roce bylo dosaženo s prakticky stejným počtem zaměstnanců jako v roce předešlém, což svědčí o poměrně velkém růstu produktivity celé společnosti. Za to patří všem spolupracovníkům, obchodním partnerům i našim nájemcům upřímné poděkování.

Věřím, že dosažené výsledky i smělé plány pro budoucnost budou znamenat další krok v posílení pozice ČP Leasing, a.s., v letech příštích.

**Ing. Miloš Stibor**  
předseda představenstva a generální ředitel



## Chairman's Statement

**Dear Business Partners, Friends, and Colleagues**

I am pleased to have this opportunity of presenting you, in this Annual Report, with the sales and financial results of ČP Leasing, a.s. for 2001 and indicating the Company's primary goals for the years to come. The several years of growth enjoyed by the movable asset leasing market in the Czech Republic continued in 2001, rising 13.5%. The process of concentrating production among the largest leasing companies also gained ground. ČP Leasing made a substantial contribution to these developments, keeping to the promising growth momentum of previous years and registering a 47% year-on-year rise in production to CZK 4,437 million (at acquisition cost exclusive of VAT). Compared with the 52% year-on-year production growth posted by the Company's main commodity – vehicle leasing – this result is very pleasing and made ČP Leasing one of the fastest growing market players.

The main events impacting strongly of the Company's development were the simplification of the organizational structure, the implementation of clear systems for the approval of business transactions, the introduction of a new system for handling problematic clients, and improvements in internal and external information flows. The Company's specialization in vehicle leasing intensified, accounting for 99.6% of the new portfolio in 2001.

What makes ČP Leasing, a.s. different from other leasing companies on the market? Probably our focus on the customer. ČP Leasing is striving to create a high-quality, easy-to-profile product which reaches out to lessees and supplies our business partners – vehicle dealers – with an attractive sales support tool. The process of tailoring the conditions of cooperation with our partners to suit their individual circumstances is also continuing.

Last year, the ČP Leasing sales network functioned in its basic structure, which was practically the same as in the previous year. It is pleasing to note that all the elements of the sales network (our outlets and key accounts department) cemented their positions in their regions and areas of business. Our sales staff entered into cooperation with a number of new dealers, who should boost Company sales growth in 2002. I would like to take this opportunity of thanking our business partners, as without their assistance our results would not be as healthy as they are.

An important element in the leasing process is to secure quality financing. Again, in this respect ČP Leasing had another successful year. Besides kick starting our programme of bond issues, we succeeded in setting up a syndicated credit facility worth CZK 1.05 billion, which helped us optimize our financial resources. Other key events were the approval of an increase in the Company's registered capital to CZK 300 million at the end of last year and the posting of sound earnings.

ČP Leasing is part of the Česká pojišťovna group. Česká pojišťovna a.s. offers our ČP Leasing and other leasing companies a quality insurance product, which is now an integral part of the leasing business.

In 2002, ČP Leasing will raise production and cement its position among the largest leasing companies on the market. We will complete organizational restructuring so that we are better equipped to handle the requirements of our customers. The further specialization of our sales network will make us prepared to serve our business partners and lessees along faster and better quality lines. Changes in some processes, backed up by new information technology, should provide support for these goals.

To close, I would like to point out that the results we achieved last year were due to the efforts of practically the same number of employees as in the year previous, a fact which indicates a relatively large rise in productivity throughout the Company. My sincere gratitude goes out to all colleagues, business partners, and lessees in this respect.

I am confident that the results we posted last year and our bold plans for the future will be another step on the way to consolidating ČP Leasing's position in the years to come.



**Miloš Stibor**

Chairman of the Board and CEO

## [ Složení vrcholových orgánů společnosti k 31. 12. 2001 ]

### **Představenstvo**

#### **Ing. Miloš Stibor**

předseda představenstva

Narozen v roce 1964, v roce 1987 promoval na Vysokém učení technickém v Brně, obor ekonomika a řízení strojírenského průmyslu. V letech 1987 – 1991 pracoval v TOS Kuřim a v r. 1992 v 1. Brněnské strojírně. V letech 1992 – 1997 vykonával funkci ředitele pobočky Evrobanky a.s. V ČP Leasing, a.s., pracuje od roku 1997 jako ředitel pobočky a člen představenstva, od listopadu 2000 je generálním ředitelem a předsedou představenstva.

#### **Luděk Keltyčka**

člen představenstva

Narozen v roce 1975, v roce 1993 ukončil studium na gymnáziu. V letech 1994 – 1998 zastával ve společnosti Plzeňský Prazdroj postupně funkce referenta prodeje, Key account manažera, regionálního ředitele a ředitele prodeje pro Českou republiku. V roce 1999 pracoval jako obchodní ředitel v Jihočeských pivovarech. Od ledna roku 2000 pracuje v ČP Leasing, a.s., nejprve jako vedoucí oddělení klíčových zákazníků a od dubna roku 2000 jako ředitel obchodního úseku.

#### **Ing. Martin Hýbl**

člen představenstva

Narozen v roce 1974, v roce 1998 promoval na Slezské univerzitě v Opavě, obor ekonomika podnikání. Do ČP Leasing, a.s., nastoupil v roce 1998 na pozici finančního analytika, poté pracoval jako vedoucí oddělení finančního řízení a v prosinci roku 2000 byl jmenován ředitelem finančního úseku.

Žádný z členů představenstva nebyl souzen pro trestný čin majetkové povahy. Žádný z členů představenstva není držitelem cenných papírů společnosti ani opcí, na základě kterých mohou tyto osoby získat další cenné papíry společnosti.

V roce 2001 došlo ke změně ve složení představenstva ČP Leasing, a.s., – odstoupení Ing. Ladislava Chvátala z funkce člena představenstva, odvolání Ing. Aleše Minxe z funkce místopředsedy představenstva a Ing. Milana Houžvice z funkce člena představenstva a zvolení nového výše uvedeného představenstva. Ke dni vytvoření této Roční zprávy pracuje představenstvo ve stejném složení.

# [ Corporate Governance at 31 December 2001 ]

## Board of Directors

### **Miloš Stibor**

Chairman of the Board of Directors

Born 1964, graduated in Economics and Mechanical-Engineering Industry Management at the Technical University in Brno in 1987. Worked at TOS Kuřim between 1987 and 1991 before joining 1. Brněnská strojírna briefly in 1992. From 1992 to 1997 he was branch manager at Evrobanka a.s. He has been with ČP Leasing, a.s. since 1997, initially as branch manager and member of the Board of Directors, before being appointed Chief Executive Officer and Chairman of the Board in November 2000.

### **Luděk Keltyčka**

Member of the Board of Directors

Born 1975, completed his secondary education in 1993. Between 1994 and 1998 he worked for Plzeňský Prazdroj, making his way through the positions of sales officer, key account manager, regional director, and sales director for the Czech Republic. In 1999 he joined Jihočeské pivovary as sales director. He has been with ČP Leasing since 2000, initially as Head of the Key Accounts Department; in April 2000 he was appointed Sales Director.

### **Martin Hýbl**

Member of the Board of Directors

Born 1974, graduated in Business Economics at the University of Silesia, Opava, in 1998. He joined ČP Leasing in 1998 as a financial analyst, before becoming Head of the Financial Management Department and progressing to the position of Finance Director in December 2000.

None of the members of the Board of Directors have been found guilty of property-related crimes. None of the members of the Board of Directors hold securities in the Company or options which could lead to the acquisition of Company securities by these persons.

Changes were made to the Board of Directors of ČP Leasing, a.s. in 2001 – Ladislav Chvátal resigned from his post of Board member, Aleš Minx was recalled from his post of Deputy Chairman of the Board, and Milan Houžvíc was recalled from his post of Board member. A new Board of Directors, as presented above, was then elected and had remained unchanged by the date this Annual Report was published.

## Dozorčí rada

### Ing. Ladislav Chvátal

předseda dozorčí rady

Narozen v roce 1963, je absolventem Vysoké školy ekonomické v Praze, obor automatizované systémy řízení. Po studiu působil jako člen představenstva a ředitel pro personalistiku a správu v Avia Letňany, a.s. Od roku 1994 vykonával funkci ředitele pro marketing v PPF investiční společnosti, a.s. Od roku 1995 byl ředitelem společnosti PPF Capital Management a.s., od roku 1999 výkonným ředitelem PPF a.s. a v roce 2001 se stal ředitelem pro řízení strategických projektů.

### Ing. Miroslav Chlumský

člen dozorčí rady

Narozen v roce 1966, je absolventem fakulty strojní ČVUT Praha. V letech 1989 – 1991 pracoval na ÚVMV Praha v útvaru testování jakosti a implementace systémů řízení jakosti. V letech 1991 – 1994 pracoval v RW TÜV na pozici konzultanta pro zavádění norem řady ISO 9000 a následně v letech 1994 – 1996 v Coopers & Lybrand jako konzultant poradenství pro řízení. V České pojišťovně a.s. pracuje od roku 1996 na pozici ředitele úseku strategického plánování. V současné době je zaměstnancem ČP Finanční servis a.s., kde zastává pozici ředitele úseku strategického plánování a člena představenstva.

### Mgr. Petr Franěk

člen dozorčí rady

Narozen v roce 1968, v roce 1991 promoval na Právnické fakultě Univerzity Karlovy. V letech 1991 – 1993 pracoval jako správce daně na Finančním ředitelství pro hl. m. Prahu. Po té působil do roku 1997 jako vedoucí právního oddělení v 1. Českoamerické realitní společnosti a.s., dále jako právník v G.S. spol. s r.o. a S.O.K. akciová společnost a do roku 1999 jako vedoucí právník v RTP, a.s. V ČP Leasing, a.s., pracuje jako právník od roku 1999, od roku 2000 jako vedoucí právního oddělení.

Žádný z členů dozorčí rady nebyl souzen pro trestný čin majetkové povahy. Žádný z členů dozorčí rady není držitelem cenných papírů společnosti ani opcí, na základě kterých mohou tyto osoby získat další cenné papíry společnosti.

V roce 2001 došlo ke změně ve složení dozorčí rady ČP Leasing, a.s. – z dozorčí rady byli odvoláni Ing. Karel Pražák, Ing. Miroslav Chlumský a Ing. Jaromír Štantejský. Ke dni vytvoření této roční zprávy došlo v dozorčí radě společnosti ke změně, a to odstoupení Mgr. Petra Fraňka z funkce člena dozorčí rady a zvolení Ing. Jiřího Vitouše členem dozorčí rady.

## Vedoucí pracovníci jmenovaní statutárním orgánem

Ing. Miloš Stibor	Generální ředitel
Luděk Keltyčka	Obchodní ředitel
Ing. Martin Hýbl	Finanční ředitel
Ing. Tomáš Pilc	Ředitel úseku řízení rizik
Ing. Roman Pokorný	Ředitel správního úseku

Žádný z vedoucích pracovníků jmenovaných statutárním orgánem společnosti nebyl souzen pro trestný čin majetkové povahy. Žádný z vedoucích pracovníků jmenovaných statutárním orgánem společnosti není držitelem cenných papírů společnosti ani opcí, na základě kterých mohou tyto osoby získat další cenné papíry společnosti.

Jmenovaní řídicí pracovníci mohou užívat služební automobily i pro soukromé účely. Za každý měsíc použití osobního služebního automobilu pro soukromé účely se zvyšuje základ daně ze závislé činnosti o 1 % z pořizovací ceny osobního automobilu. Zároveň jsou povinni hradit PHM za km ujeté pro soukromé účely.

V roce 2001 byly společností ČP Leasing, a.s., vyplaceny odměny členům představenstva ve výši 284 tis. Kč, členům dozorčí rady 312 tis. Kč a členům vedení 3 780 tis. Kč, těmto osobám nebyly vyplaceny žádné tantiémy ani nebyly poskytnuty žádné nepeněžní příjmy.

## Supervisory Board

### Ladislav Chvátal

Chairman of the Supervisory Board

Born 1963, graduated in Automated Management Systems at the University of Economics, Prague. Went on to serve as member of the Board and Personnel and Administrative Director at Avia Letňany, a.s. In 1994 he joined PPF investiční společnost, a.s. as Marketing Director. From 1995 he was Director of PPF Capital Management a.s., and in 1999 he was made Executive Director at PPF a.s. Since 2001 he has been Strategic Project Management Director.

### Miroslav Chlumský

Member of the Supervisory Board

Born 1966, graduated from Mechanical-Engineering Faculty at the Czech Technical University, Prague. Between 1989 and 1991 he worked in the Quality Testing and Quality Management System Implementation Department at the Motor Vehicle Research Institute, Prague. From 1991 to 1994 he worked at RW TÜV as Consultant for the Implementation of ISO 9000 Standards, before moving on to Coopers & Lybrand in 1994 as a Management Consultant. He joined Česká pojišťovna a.s. in 1996 as Strategic Planning Director. He is currently an employee of ČP Finanční servis a.s., where he holds the positions of Strategic Planning Director and member of the Board of Directors.

### Petr Franěk

Member of the Supervisory Board

Born 1968, graduated from the Faculty of Law, Charles University, in 1991. Between 1991 and 1993 he was a tax administrator at the City of Prague Central Revenue Office. He was subsequently the head of the Legal Department at 1. Českoamerická realitní společnost a.s. and a lawyer for G.S. spol. s r.o. and S.O.K. akciová společnost until 1997, and then joined RTP, a.s. as chief legal officer until 1999. He has worked for ČP Leasing since 1999, initially as a lawyer, before being appointed Head of the Legal Department in 2000.

None of the members of the Supervisory Board have been found guilty of property-related crimes. None of the members of the Supervisory Board hold securities in the Company or options which could lead to the acquisition of Company securities by these persons.

Changes were made to the Supervisory Board of ČP Leasing, a.s. in 2001 – Karel Pražák, Miroslav Chlumský, and Jaromír Štantejský were recalled. By the date this Annual Report was published, there was a change in the Supervisory Board: Petr Franek resigned from his position of Supervisory Board member and Jiri Vitous was elected a member of the Supervisory Board.

## Managerial Personnel Appointed by the Statutory Body

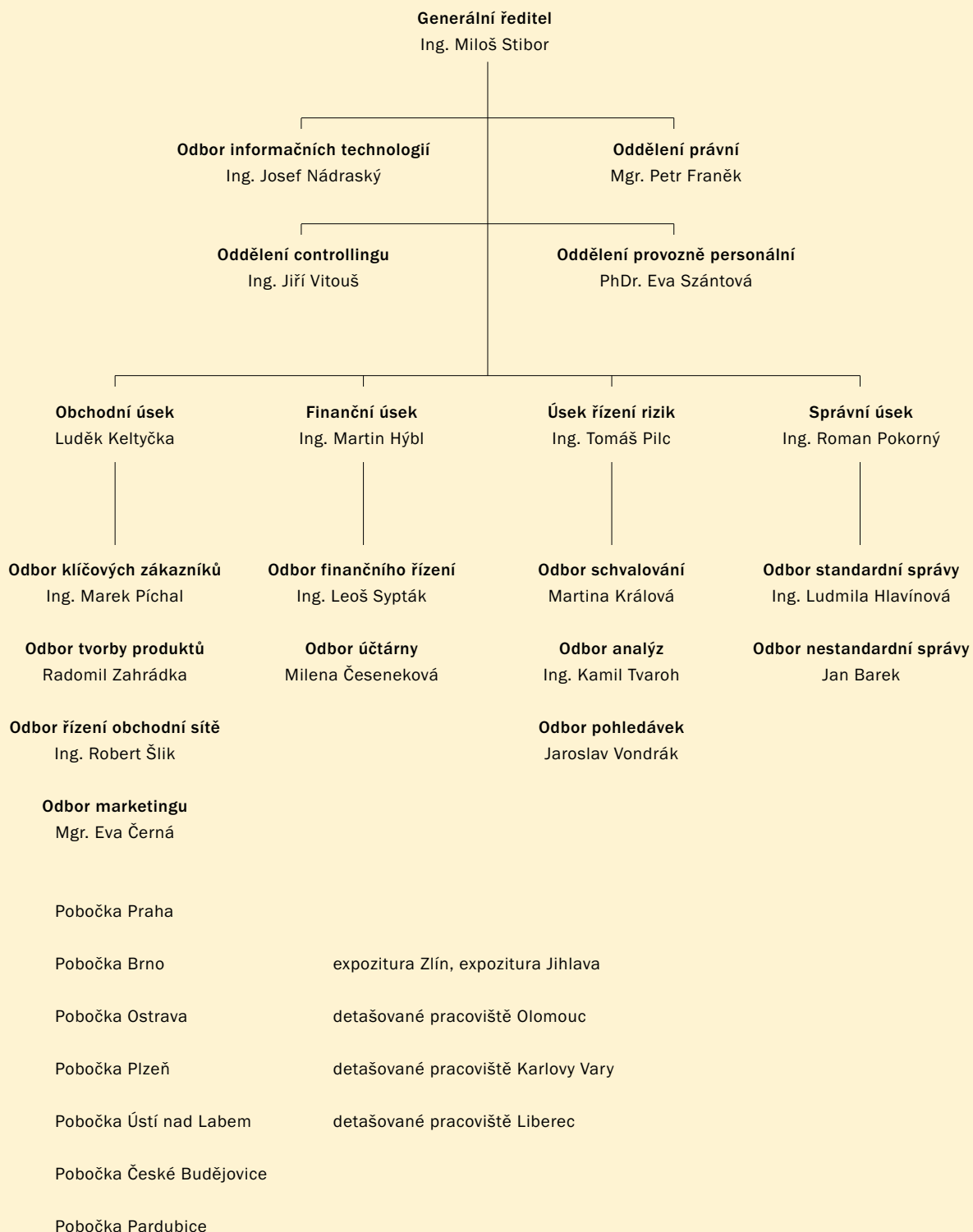
<b>Miloš Stibor</b>	Chief Executive Officer
<b>Luděk Keltyčka</b>	Sales Director
<b>Martin Hýbl</b>	Finance Director
<b>Tomáš Pilc</b>	Risk Management Director
<b>Roman Pokorný</b>	Administrative Director

None of the managerial personnel have been found guilty of property-related crimes. None of the managerial personnel hold securities in the Company or options which could lead to the acquisition of Company securities by these persons.

The managerial staff appointed by the Company may use their company cars for private purposes. For each month in which a company car is used for private purposes, the tax base of these employees from their employment income is raised by 1% of the acquisition cost of the car. They are also obliged to reimburse fuel costs per km travelled for private purposes.

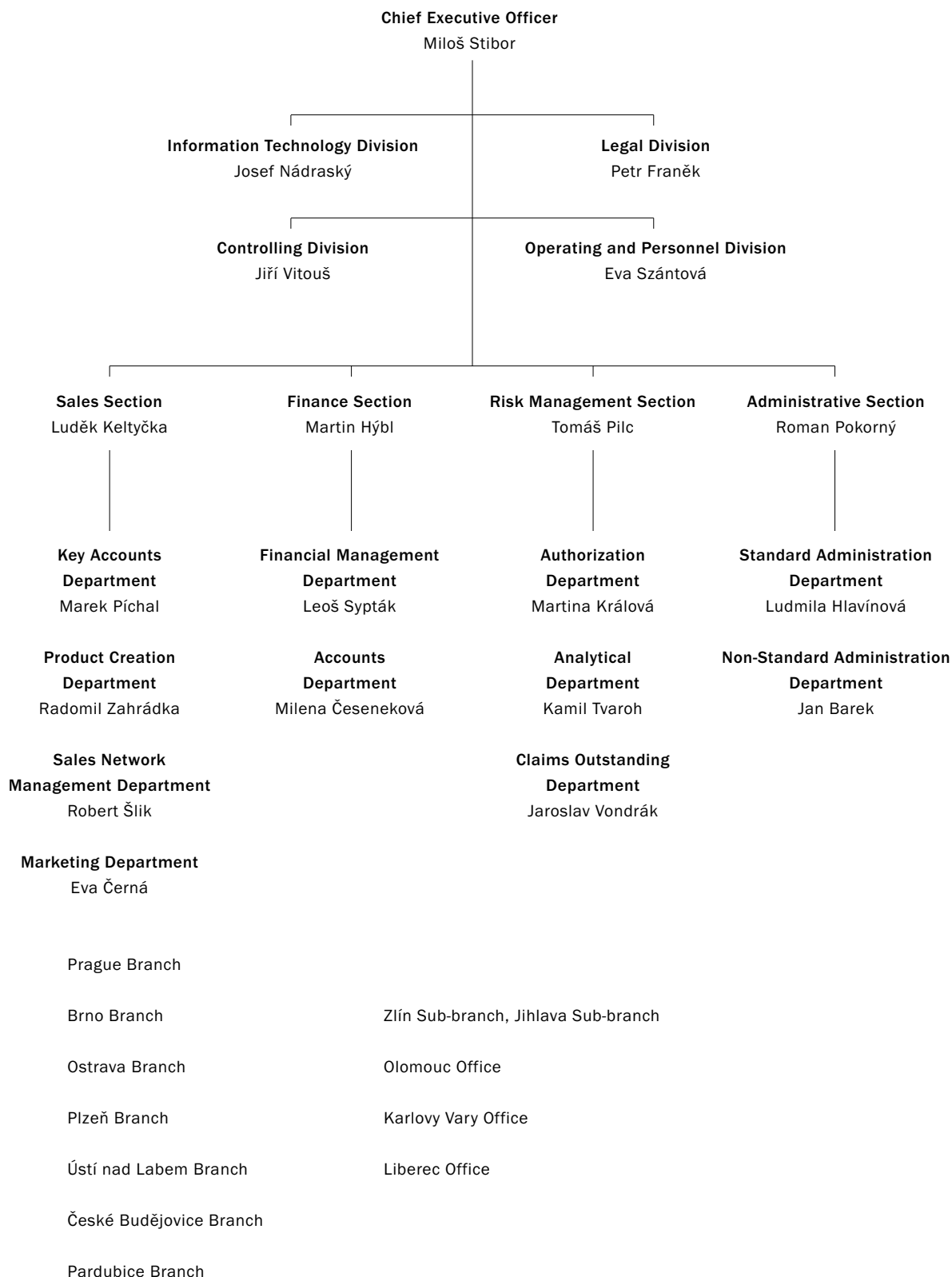
In 2001, ČP Leasing paid emoluments to members of the Board of Directors amounting to CZK 284,000, to members of the Supervisory Board amounting to CZK 312,000, and to members of the management amounting to CZK 3,780,000. These persons were not paid directors' fees, nor were they supplied with non-monetary income.

[ Organizační schéma společnosti ]



Poznámka: stav k 29. 4. 2001

[ Organizational Chart ]



Notice: at 29 April 2001

## Základní charakteristika společnosti

Společnost ČP Leasing, a.s., stoprocentní dceřiná společnost České pojišťovny a.s., působí na českém trhu již pátým rokem. Během této doby navýšila své základní jmění na 300 mil. Kč a díky nabídce vysoce kvalitního spektra služeb a dynamickému rozvoji se zařadila mezi přední leasingové společnosti s rozsáhlým klientským portfoliem.

Produktovou nabídku společnosti tvoří finanční leasing dopravní techniky vztahující se na komoditu osobních, užitkových a nákladních vozidel nových i ojetých; operativní leasing dopravní techniky, jež umožňuje právníkům osobám a fyzickým osobám podnikatelům financování, kompletní řízení a správu vozového parku externě.

Rok 2001 se pro ČP Leasing vyznačuje vysokou variabilitou dílčích obchodních akcí adaptovaných specifickým potřebám klientů a prudkým růstem objemů leasingových operací. Progressivní rozvoj trhu zaznamenaný v komoditě nákladní dopravní techniky se stal pro následující rok 2002 podnětem k vytvoření samostatného odboru specializovaného na tuto komoditu.

ČP Leasing, a.s., nabízí své služby primárně prostřednictvím sítě obchodních partnerů, s nimiž neustále rozvíjí dlouhodobé a oboustranně přínosné vztahy, sekundárně prostřednictvím sítě regionálních poboček a expozitur.

ČP Leasing je dynamickou, prosperující společností s vysoce kvalifikovanými odborníky a silným zázemím České pojišťovny a.s., čímž nabízí potenciálním klientům možnost integrace služeb České pojišťovny a.s. a jejích dceřinných společností do produktové nabídky ČP Leasingu.

ČP Leasing, a.s., je členem Asociace leasingových společností.

## Zpráva představenstva společnosti

### Charakteristika makroekonomického vývoje v uplynulém roce a postavení společnosti na trhu

V roce 2001 pokračovalo české hospodářství druhým rokem v růstu. Hrubý domácí produkt vzrostl o 3,6 % při snížení průměrné roční míry nezaměstnanosti na 8,6 %, mírném nárůstu průměrné míry inflace na 4,7 % a poklesu úrokových sazeb. Hlavním motorem růstu HDP byla silná spotřeba domácností doprovázená stále vysokou investiční aktivitou. V souladu s růstem HDP se pozitivně vyvíjel i český leasingový trh.

Vývoj leasingu v ČR (v mil. Kč)	1997	1998	1999	2000	2001
Technologie, stroje a zařízení	11 062	10 167	13 219	14 354	16 971
Počítače a kancelářská technika	2 478	1 905	1 954	1 984	2 314
Osobní automobily	31 018	29 858	36 904	41 161	45 262
Nákladní a užitková vozidla	13 956	14 929	18 805	23 734	28 423
Letadla, lodě, lokomotivy	411	317	343	413	178
Nemovitosti	1 226	4 366	5 610	4 395	5 815
Ostatní	4 160	6 352	2 757	2 848	2 842
<b>Celkem leasing</b>	<b>64 311</b>	<b>67 894</b>	<b>79 591</b>	<b>88 889</b>	<b>101 805</b>

Zdroj: Asociace leasingových společností

Leasingový trh v ČR si v roce 2001 podržel dynamiku růstu srovnatelnou s rokem 2000. Objem leasingového trhu vzrostl téměř o 13 %. Členy Asociace leasingových společností ČR byly předány do užívání předměty v pořizovací ceně bez DPH ve výši 100,193 mld. Kč. Z toho leasing movitých věcí činil 95,859 mld. Kč a leasing nemovitostí 5,815 mld. Kč. U leasingu movitých věcí byl zaznamenán meziroční nárůst o 13 %, objem proleasovaných nemovitostí vzrostl 32 %.

## [ General Company Information ]

ČP Leasing, a.s. a 100% subsidiary of Česká pojišťovna a.s., has been active on the Czech market for five years. During this time it has increased its registered capital to CZK 300 million, and by offering a high-quality range of services and implementing dynamic developments it has worked its way among the top leasing companies with an extensive client portfolio.

The Company's product range covers financial leasing of new and used cars, utility vehicles, and freight vehicles, and operative vehicle leasing, giving legal persons and natural persons (entrepreneurs) the opportunity of outsourcing the financing, full-service management, and administration of their vehicle fleet.

In 2001, ČP Leasing stood out because of the high variability of its sales promotions, adapted to meet the specific needs and requirements of clients, and because of a sharp rise in its leasing transactions. Progressive market developments in freight transportation were the instigation behind the creation of a separate department specializing in this commodity in 2002.

ČP Leasing, a.s. offers its services primarily through a network of its business partners, with whom it is constantly striving to cultivate long-term, mutually beneficial relations. The Company's regional branches and sub-branches are a secondary means of service provision.

ČP Leasing is a dynamic, prospering company boasting highly qualified experts and solid background support from Česká pojišťovna a.s. As a result, the Company can offer clients the option of integrating the services of Česká pojišťovna a.s. and its subsidiaries into the ČP Leasing product range.

ČP Leasing, a.s. is a member of the Association of Leasing Companies.

## [ Directors' Report ]

### Characteristics of Macroeconomic Developments in 2001 and the Company's Market Position

In 2001, the Czech economy enjoyed a second consecutive year of growth. The gross domestic product went up by 3.6%, the average annual unemployment rate fell to 8.6%, the average inflation rate registered modest growth to stand at 4.7%, and interest rates were cut. The main driving force behind GDP growth was high household consumption and the continuing high degree of investment in the country. The Czech leasing market developed positively along the same lines as the rise in GDP.

Leasing in the Czech Republic (CZK millions)	1997	1998	1999	2000	2001
Technology, machinery, and equipment	11,062	10,167	13,219	14,354	16,971
Computers and office equipment	2,478	1,905	1,954	1,984	2,314
Passenger Cars	31,018	29,858	36,904	41,161	45,262
Utility vehicles and trucks	13,956	14,929	18,805	23,734	28,423
Aircraft, boats, locomotives	411	317	343	413	178
Real estate	1,226	4,366	5,610	4,395	5,815
Miscellaneous	4,160	6,352	2,757	2,848	2,842
<b>Total leasing</b>	<b>64,311</b>	<b>67,894</b>	<b>79,591</b>	<b>88,889</b>	<b>101,805</b>

Source: Association of Leasing Companies

In 2001, the Czech leasing market kept to the same growth momentum as in 2000. The leasing market swelled by 13%. Items worth a total acquisition value (exclusive of VAT) of CZK 100.193 billion were leased by members of the Czech Association of Leasing Companies. Of this, leasing of movable assets accounted for CZK 95.859 billion and the leasing of real property for CZK 5.815 billion. Movable asset leasing posted a year-on-year rise of 13%, leased real property grew by 32%.

Zastoupení jednotlivých komodit na leasingovém trhu movitých věcí je velmi stabilní. Dlouhodobě tvoří přibližně polovinu trhu leasingu movitých věcí leasing osobních automobilů a postupně narůstá význam automobilů nákladních a užitkových. Uplynulý rok toto jen potvrdil. Podíl leasingu osobních automobilů činil 47 % a podíl nákladních a užitkových vozidel vzrostl o 2 % na 30 %. Technologie, stroje a zařízení představovaly 18 % trhu.

Vývoj objemu obchodů ČP Leasing, a.s., (v mil. Kč)	1997	1998	1999	2000	2001
Technologie, stroje a zařízení	32	74	308	72	17
Dopravní technika	6	267	1 354	2 904	4 419
Osobní automobily	6	116	804	1 983	3 285
Nákladní a užitková vozidla	-	151	384	921	1 134
Letadla, lodě, lokomotivy	-	-	166	-	-
Nemovitosti	-	-	-	39	-
Ostatní	-	-	-	-	-
<b>Celkem</b>	<b>38</b>	<b>341</b>	<b>1 662</b>	<b>3 015</b>	<b>4 437</b>

Společnost ČP Leasing, a.s., uzavřela v roce 2001 leasingové smlouvy na předměty v celkové pořizovací ceně bez DPH 4,4 mld. Kč, což představuje meziroční nárůst o 47 %. V souladu se strategií společnosti v produkci zcela převažuje leasing dopravní techniky s 99,6% podílem, přičemž téměř tři čtvrtiny celkové pořizovací ceny předmětů leasingu, tj. 3,3 mld. Kč, připadly na osobní automobily. Významnou roli sehrál, stejně jako v minulých letech, leasing ojetých osobních automobilů (28 % proleasované sumy). Zatímco v roce 2000 zaujímal leasing nákladních a užitkových vozů 31 % podíl na celkovém objemu předmětů leasingu, v roce 2001 to s objemem 1,134 mld. Kč bylo 25,5 %. Zcela zanedbatelný byl podíl technologií, strojů a zařízení – 0,4 %.

Podíl operativního leasingu s objemem 161 mil. Kč činil 3,6 % na celkových leasingových operacích společnosti.

Dynamika růstu celkového portfolia	Jednotky	1997	1998	1999	2000	2001
Celkem leasingový trh	mil. Kč	64 311	67 894	79 591	88 889	101 805
Celkem ČP Leasing, a.s.	mil. Kč	38	357	1 729	3 015	4 437
Podíl ČP Leasing, a.s., na trhu	%	0,06	0,53	2,17	3,39	4,36
Růst trhu celkem	%	139	106	117	112	113
Růst ČP Leasing, a.s.	%	-	939	484	174	147

Dynamika růstu objemu obchodů společnosti ČP Leasing, a.s., převyšovala, stejně jako v minulých letech, dynamiku růstu trhu, a to zejména u leasingu dopravní techniky. Oproti předcházejícímu roku tak společnost získala další 1 % celkového leasingového trhu a její podíl na tomto trhu vzrostl celkem na 4,4 %. Na trhu leasingu dopravní techniky pak vzrostl její podíl na celkem 6,0 % a na trhu leasingu osobních automobilů na 7,4 %.

Dynamika růstu leasingu dopravní techniky	Jednotky	1997	1998	1999	2000	2001
Autoleasing – trh celkem	mil. Kč	44 974	44 787	55 708	64 895	73 685
Autoleasing – ČP Leasing, a.s.	mil. Kč	2	259	1 233	2 902	4 419
Podíl ČP Leasing, a.s., na trhu	%	0,004	0,58	2,21	4,47	6,00
Růst trhu celkem	%	131	100	124	116	114
Růst ČP Leasing, a.s.	%	-	12 943	476	235	152

Leasingový trh je v ČR vysoce konkurenční. To je důsledkem velkého počtu společností působících na tomto trhu celkově, ale i poměrně velkého počtu významných „hráčů“, mezi nimiž se nenachází žádný zcela dominující subjekt.

Tato situace se odráží v „dravé“ produktové nabídce společností vyznačující se množstvím nabídek benefitů zdarma, převážně pojišťovacích produktů, vybavení k vozidlům navíc a jiných služeb a tím silným tlakem na ziskovou marži společností.

The commodity structure on the movable assets leasing market is very stable. The long-term trend is for half the movable assets leasing market to be given over to passenger cars and for the significance of utility and freight vehicles to rise gradually, and last year was no exception. The share of car leasing in total leasing was 47%, while trucks and utility vehicles registered growth of 2% to 30%. Technology, machinery, and equipment make up 18% of the market.

Volume of ČP Leasing Sales (CZK millions)	1997	1998	1999	2000	2001
Technology, machinery, and equipment	32	74	308	72	17
Vehicles	6	267	1,354	2,904	4,419
Passenger cars	6	116	804	1,983	3,285
Utility vehicles and trucks	-	151	384	921	1,134
Aircraft, boats, locomotives	-	-	166	-	-
Real estate	-	-	-	39	-
Miscellaneous	-	-	-	-	-
<b>Total</b>	<b>38</b>	<b>341</b>	<b>1,662</b>	<b>3,015</b>	<b>4,437</b>

In 2001, ČP Leasing, a.s. leased assets of an acquisition cost (exclusive of VAT) of CZK 4.4 billion, i.e. year-on-year growth of 47%. In line with Company strategy, practically all Company production goes into vehicle leasing (with a 99.6% share). Passenger cars account for almost three quarters of the total acquisition cost of leased assets (i.e. CZK 3.3 billion). As in previous years, used car leasing played a significant role by generating 28% of the leased sum. In 2000, trucks and utility vehicles took up a 31% share of the total volume of leased assets; in 2001, with a volume of CZK 1.134 billion, this share had slipped to 25.5%. The share of technology, machinery, and equipment was negligible (0.4%).

The volume of operative leasing was CZK 161 million, i.e. 3.6% of the Company's leasing transactions.

Growth of the whole portfolio	Unit	1997	1998	1999	2000	2001
Leasing market total	CZK millions	64,311	67,894	79,591	88,889	101,805
ČP Leasing, a.s. total	CZK millions	38	357	1,729	3,015	4,437
ČP Leasing, a.s. market share	%	0.06	0.53	2.17	3.39	4.36
Total market growth	%	139	106	117	112	113
ČP Leasing, a.s. growth	%	-	939	484	174	147

As in previous years, the dynamic growth in the sales volume of ČP Leasing outstripped the growth momentum of the market as a whole, especially in the case of vehicle leasing. Compared with the previous year, the Company acquired an extra 1% of the total leasing market, taking its share up to 4.4%. On the vehicle leasing market, its share went up to 6.0%, and its car leasing market share rose to 7.4%.

Growth of vehicle leasing	Unit	1997	1998	1999	2000	2001
Vehicle leasing - total market	CZK millions	44,974	44,787	55,708	64,895	73,685
Vehicle leasing - ČP Leasing, a.s.	CZK millions	2	259	1,233	2,902	4,419
ČP Leasing, a.s. market share	%	0.004	0.58	2.21	4.47	6.00
Total market growth	%	131	100	124	116	114
ČP Leasing, a.s. growth	%	-	12,943	476	235	152

The Czech leasing market is highly competitive. This is due to the large number of companies operating on the market as a whole on the one hand, and on the other to a large number of major players with no particularly dominant leader among them. This situation is reflected in the go-getting product portfolios of the different companies, offering bonus benefits free of charge (mainly insurance products, extra vehicle accessories, and other services) putting severe pressure on profit margins.

Společnost	Nové smlouvy za rok 2001 v mil. Kč	Pořadí	Nové smlouvy za rok 2000 v mil. Kč	Pořadí
ČSOB Leasing, a.s.	14 580	1.	11 981	2.
ŠkoFIN, s.r.o.	13 675	2.	11 415	3.
CAC Leasing, a.s.	13 553	3.	13 695	1.
VB Leasing CZ, s.r.o.	5 416	4.	4 015	6.
GE Capital Leasing, a.s.	4 865	5.	7 469	4.
DaimlerChrysler Services Bohemia, s.r.o.	4 690	6.	3 716	7.
Leasing České spořitelny, a.s.	4 664	7.	4 304	5.
Franfinance Czech Republic, s.r.o.	4 582	8.	3 298	8.
ČP Leasing, a.s.	4 437	9.	3 015	9.
Raiffeisen-Leasing, s.r.o.	2 562	10.	1 392	13.
Český Leasing, s.r.o.	2 380	11.	1 958	11.
CCB-Leasing, s.r.o.	1 874	12.	n/a	-
DIL Immobilien – Leasing, s.r.o.	1 864	13.	n/a	-
S Morava, s.r.o.	1 820	14.	1 357	14.
LeasePlan ČR, s.r.o.	1 794	15.	n/a	-
Citileasing, s.r.o.	1 725	16.	n/a	-
ING Lease (C.R.), s.r.o.	1 612	17.	n/a	-
GMAC, a.s.	1 390	18.	1 529	12.
Immorent ČR, s.r.o.	1 255	19.	n/a	-
Scania Finance Czech Republic, s.r.o.	1 190	20.	n/a	-

Zdroj: Asociace leasingových společností

V této silné konkurenci ČP Leasing, a.s., v roce 2001 úspěšně obstála, o čemž svědčí její opětovné umístění v první desítce nejvýznamnějších leasingových společností.

## Obchodní politika

### Zhodnocení úspěšnosti roku 2001

Společnost ČP Leasing, a.s., v uplynulém roce zaměřila své úsilí na další systematické prohlubování a optimalizaci kroků ke zkvalitnění obchodní sítě a individualizaci nabídky služeb, které započala již v roce 2000.

Všechny aktivity vycházely ze základního pravidla, že nabídka služeb musí vycházet ze znalosti požadavků klientů. Tato filozofie, úspěšně se projevující na výsledcích předchozího roku, byla v roce 2001 důkladněji rozpracována a aplikována prostřednictvím sedmi poboček a pěti expozitур společnosti v celé obchodní síti. Také díky tomu společnost zaznamenala další výrazný nárůst objemu obchodů a uzavřela téměř 14 tisíc nových leasingových smluv v celkovém objemu 4,437 mld. Kč vyjádřeno v pořizovacích cenách bez DPH. Tato hodnota představuje nárůst objemu realizovaných obchodů o 47 % oproti roku 2000, který byl považován za velmi úspěšný. Rovněž v poměru k plánovaným hodnotám tento výsledek znamená jejich výrazné překročení.

### Distribuční kanály služeb ČP Leasing, a.s.

Značná pozornost byla věnována i dalšímu vzdělávání a rozvoji kompetentnosti pracovníků obchodní služby. Ředitelé poboček absolvovali interní univerzitu ČP Leasing, a.s., která byla připravována ve spolupráci s renomovanou mezinárodní konzultační a tréninkovou společností. Aplikace získaných poznatků do každodenní činnosti obchodní služby se projevily v dalším zkvalitnění systému plánování a řízení aktivit obchodních manažerů v jednotlivých regionech. Výsledkem je detailní znalost trhu, potřeb našich obchodních partnerů a faktické naplňování filozofie „plošného individualismu“. Jeho kvantitativním důsledkem je pak nárůst spolupracujících významných prodejců dopravní techniky a posílení obchodů u již spolupracujících partnerů.

Na centrále již druhým rokem pracuje tým obchodních manažerů zaměřených na poskytování komplexních finančních produktů a služeb klíčovými zákazníkům ČP Leasing, a.s. V rámci celé společnosti byl nastaven model komunikace a vztahů s klíčovými zákazníky a záleželo pouze na nich, zda si budou přát úvěr, finanční nebo operativní leasing, resp. jakou kombinaci služby si nadefinují.

Company	New contracts in 2001 in CZK millions	Position	New contracts in 2000 in CZK millions	Position
ČSOB Leasing, a.s	14,580	1	11,981	2
ŠkoFIN, s.r.o.	13,675	2	11,415	3
CAC Leasing, a.s.	13,553	3	13,695	1
VB Leasing CZ, s.r.o.	5,416	4	4,015	6
GE Capital Leasing, a.s.	4,865	5	7,469	4
DaimlerChrysler Services Bohemia, s.r.o.	4,690	6	3,716	7
Leasing České spořitelny, a.s.	4,664	7	4,304	5
Franfinance Czech Republic, s.r.o.	4,582	8	3,298	8
ČP Leasing, a.s	4,437	9	3,015	9
Raiffeisen-Leasing, s.r.o.	2,562	10	1,392	13
Český Leasing, s.r.o.	2,380	11	1,958	11
CCB-Leasing, s.r.o.	1,874	12	n/a	-
DIL Immobilien – Leasing, s.r.o.	1,864	13	n/a	-
S Morava, s.r.o.	1,820	14	1,357	14
LeasePlan ČR, s.r.o.	1,794	15	n/a	-
Citileasing, s.r.o.	1,725	16	n/a	-
ING Lease (C.R.), s.r.o.	1,612	17	n/a	-
GMAC, a.s.	1,390	18	1,529	12
Immorent ČR, s.r.o.	1,255	19	n/a	-
Scania Finance Czech Republic, s.r.o.	1,190	20	n/a	-

Source: Association of Leasing Companies

In 2001, ČP Leasing, a.s. successfully stood its ground in the face of this keen competition, as demonstrated by the fact that it held on to its top-ten placing among the most significant leasing companies in the country.

## Sales Policy

### Evaluation of Success in 2001

Last year, ČP Leasing, a.s. concentrated on the further systematic intensification and optimization of steps aimed at improving the quality of the sales network and individualizing the Company's range of services, a process started back in 2000.

All activities were based on the guiding principle that the range of services must be founded on in-depth knowledge of what our clients want. This philosophy, successfully reflected in the previous year's results, was processed in a lot more detail in 2001 and applied throughout the whole sales network by means of the Company's seven branches and five sub-branches. The Company subsequently registered another sharp rise in its volume of business, concluding almost 14,000 new lease agreements worth a total CZK 4.437 billion (at acquisition cost exclusive of VAT). This is tantamount to a growth in sales of 47% on 2000, which itself was considered a very successful year. This result is also much better than planned.

### ČP Leasing, a.s. Service Distribution Channels

The Company paid close attention to the further training and development of the competence of its sales service staff. Branch directors were sent on courses at ČP Leasing's internal "university" prepared in conjunction with a well-known international consulting and training company. When the knowledge gained from this training was applied to the Company's everyday sales service operations, there was another improvement in the planning and operations management system run by the sales managers in the different regions. The outcome is a detailed knowledge of the market and the needs of our business partners, and the practical implementation of our 'blanket individualism' philosophy. In terms of the quantitative impact, there has been a rise in the number of cooperating major vehicle dealers, and better sales performance with those partners we have already worked with.

At the Company's head office, a team of sales managers focusing on the provision of comprehensive financial products and services to key ČP Leasing customers is now in its second year of operation. A key account communication and relations model has been applied throughout the Company, and it is entirely up to these key Company customers whether they want a loan, financial leasing, or operative leasing, or what sort of service package they would like.

Obchodní manažeři jsou připraveni vytvořit klientovi produkt na míru, který maximálně vyhovuje jeho podnikatelským záměrům. Jejich role již není pouze zaměřená obchodně, ale vystupují v pozici specialistů, projektových manažerů a konzultantů, kteří mohou sami rozhodovat a jsou kompetentní navrhovat na místě podmínky budoucích obchodů.

#### **Produktová nabídka**

Nabídka služeb společnosti ČP Leasing, a.s., je zaměřena především do segmentu dopravní techniky. Poskytuje finanční i operativní leasing, a to ve všech komoditách nové i ojeté dopravní techniky – osobních, užitkových a nákladních vozech, autobusech a dalších dopravních strojích. Služby jsou nabízeny fyzickým osobám podnikajícím i nepodnikajícím a právnickým osobám. Komoditní struktura realizovaných obchodů v roce 2001 dokresluje zaměření společnosti na osobní a užitkové vozy, tvořící přes 90 % objemu obchodů. Nové osobní a užitkové vozy tvořily cca 60 % podíl na celkovém portfoliu obchodů realizovaných v roce 2001.

V roce 2001 se postupně prohlubovala spolupráce s Českou pojišťovnou a.s. při společném působení na trhu a při přípravě nabídky leasingových akcí. ČP Leasing, a.s., tak může nabízet nejlepší produkty České pojišťovny zaměřené nejen na dopravní techniku za velmi výhodných podmínek. Tvorba leasingových akcí vycházela z již výše zmiňovaného „plošného individualismu“ – cílem každé akce bylo nabídnout prodejci dopravní techniky a leasingovému nájemci zajímavý produkt obsahující benefity s maximální užitnou hodnotou. Nosnou akcí roku 2001 byla akce „Leasněte si...“ spojená se soutěží pro nájemce i prodejce. Nabídku doplňovala řada drobných leasingových akcí a v závěru roku také úspěšná akce Vánoční leasing.

#### **Výzkum a vývoj nových výrobků**

Společnost ČP Leasing, a.s., neprovádí výzkum ani vývoj nových výrobků. Veškeré tržby realizuje společnost ČP Leasing, a.s., v tuzemsku v rámci své hlavní činnosti – poskytování leasingu fyzickým i právnickým osobám.

## **Finanční politika**

#### **Komentář k finanční situaci a výsledkům hospodaření**

Rok 2001 byl pro společnost ČP Leasing, a.s., zlomovým, protože poprvé za dobu své existence vykázala kladný hospodářský výsledek ve výši mírně přesahující částku 3 mil. Kč, což meziročně znamená nárůst o 38 mil. Kč. Tohoto výsledku bylo dosaženo díky výraznému nárůstu výnosů z hlavní činnosti, tj. finančního a operativního leasingu z hodnoty 1,2 mld. Kč na 2,6 mld. Kč, který souvisí s dalším růstem objemu nových leasingových smluv. Proti tomu stojí rostoucí náklady spojené s leasingovými smlouvami, zejména odpisy, náklady na pojištění a financování, režijní náklady na obsluhu portfolia leasingových smluv. Kladného hospodářského výsledku bylo dosaženo i přes meziročně vyšší tvorbu opravných položek k rizikovým obchodům uzavřeným v předchozích letech. Vlastní kapitál společnosti k 31. 12. 2001 činí 165 612 tis. Kč a k jeho zvýšení z hodnoty 62 519 tis. Kč k 31. 12. 2000 přispělo kromě výše uvedeného hospodářského výsledku také zvýšení základního kapitálu ze strany jediného akcionáře o částku 100 000 tis. Kč.

Rok 2001 byl velmi úspěšný i v oblasti financování. Zdroji financování společnosti ČP Leasing v roce 2001 byly zejména prostředky získané úpisem dluhopisů a prostředky získané ve formě úvěrů od bank a jiných institucí.

Nejvýznamnější událostí uplynulého roku se stalo povolení emise pětiletých dluhopisů na doručitele (ISIN CZ0003501249) v maximálním objemu 2,5 mld. Kč Komisí pro cenné papíry. Během roku 2001 bylo z této emise upsáno 950 ks dluhopisů v nominální hodnotě 950 mil. Kč. Část této emise byla použita na splacení nevyhovujících finančních zdrojů, zbytek byl použit na financování nových leasingových obchodů.

Důležitým zdrojem financování v roce 2001 byly samozřejmě i úvěry, mezi nimiž zaujímá výsadní postavení syndikovaný úvěr ve výši 1,05 mld. Kč, získaný v prosinci 2001 od konsorcia bank v čele s agentem a vedoucím aranžérem Dresdner Bank CZ a.s., na němž se jako další aranžéři podíleli Všeobecná úverová banka a.s., Investkredit Bank AG, Banca Nazionale del Lavoro International a První městská banka, a.s. V prosinci 2001 byla čerpána první tranže ve výši 200 mil. Kč. V průběhu roku 2001 probíhala jednání s dalšími bankami o získání nových úvěrů, případně prodloužení či navýšení úvěrů stávajících, jejichž výsledkem byla prolongace a navýšení krátkodobého úvěru o 220 mil. Kč v Raiffeisenbank a.s. na celkových 400 mil. Kč, a prolongace úvěru ve výši 100 mil. Kč od Všeobecné úvěrové banky a.s.

Jak vyplývá z uvedených informací o financování, společnost si v uplynulém roce zajistila dostatečné množství finančních prostředků na dlouhou dobu dopředu, objem čerpatelných zdrojů přesahuje částku 2,5 mld. Kč.

Our sales managers are prepared to create products tailored to meet individual clients' business plans as much as possible. These managers are not just sales-focused; they are also specialists, project managers, and consultants who can make decisions independently and are authorized to propose the terms and conditions of potential deals on the spot.

#### **Product Range**

The product range offered by ČP Leasing, a.s. focuses primarily on vehicles. The Company provides financial and operative leasing in all commodities of new and used vehicles – cars, utility vehicles, trucks, buses, coaches and other transport machinery. The company's services are available to natural persons (entrepreneurs and non-entrepreneurs) and legal persons. The sales commodity structure for 2001 evidences the Company's specialization in cars and utility vehicles, which account for 90% of the total sales volume. New cars and utility vehicles took up a share of approximately 60% of the total sales portfolio in 2001.

In 2001, the Company gradually deepened its cooperation with Česká pojišťovna a.s. in terms of joint market operations and preparing leasing promotions. This cooperation enables ČP Leasing, a.s. to offer the best of Česká pojišťovna motor vehicle insurance and other insurance products under very advantageous conditions. Leasing promotions were based on the above-mentioned "blanket individualism", and their aim was to offer vehicle dealers and potential leasing customers an interesting product incorporating benefits of maximum utility value. The main promotion in 2001 was the "Try leasing..." campaign, which included a competition for lessees and dealers. This special offer was accompanied by a number of smaller leasing campaigns and, at the end of the year, the successful Christmas Leasing promotion.

#### **New product research and development**

ČP Leasing, a.s. does not carry out new product research and development. All revenues posted by ČP Leasing, a.s. in the Czech Republic come from its core business – the provision of leasing to natural and legal persons.

### **Financial Policy**

#### **Comments on the Company's Financial Situation and Earnings**

Last year was a turning point in the history of ČP Leasing, because it was the first time it posted a profit. Earnings came to just over CZK 3 million, i.e. year-on-year growth of CZK 38 million. This result can be put down to the sharp rise in yields from the Company's core business (financial and operative leasing) from CZK 1.2 billion to CZK 2.6 billion, which was generated by further growth in the volume of new lease agreements. At the same time, the costs connected with lease agreements went up, in particular depreciation, insurance and financing expense, and overheads related to lease agreement portfolio services. The Company managed to achieve this profit despite the year-on-year rise in adjustments to risky transactions concluded in previous years. The Company's equity at 31 December 2001 stood at CZK 165,612,000, up from CZK 62,519,000 at 31 December 2000 thanks to the reported earnings and an increase in registered capital of CZK 100,000,000 by the sole shareholder.

It was also a sound year for financing. In 2001, ČP Leasing's main financing resources were the proceeds from bond subscriptions and loans and credit granted by banks and other institutions.

The main event of the year was the Securities Commission licence to issue five-year bearer bonds (ISIN CZ0003501249) up to a maximum volume of CZK 2.5 billion. During 2001, a tranche of 950 bonds worth a nominal CZK 950 million was issued. Part of this tranche was used to repay unsuitable credit facilities, and the rest was channelled into financing new leasing transactions.

An important source of funding in 2001 came, of course, from loans. The most prominent transaction in this respect was a syndicated loan of CZK 1.05 billion, granted in December 2001 by a consortium of banks led by Dresdner Bank CZ a.s.; other syndicate members were Všeobecná úverová banka a.s., Investkredit Bank AG, Banca Nazionale del Lavoro International, and První městská banka, a.s. The first tranche of CZK 200 million was drawn in December 2001.

During 2001, negotiations were held with other banks to obtain new loans, renew existing loans, or increase current limits. These talks resulted in a short-term loan of CZK 220 million from Raiffeisenbank a.s. being extended and raised to CZK 400 million, and a loan of CZK 100 million from Všeobecná úverová banka a.s. being extended.

As the above-mentioned information on financing suggests, last year the Company secured enough funding for a long time to come, with a sum of more than CZK 2.5 billion to draw on.

### **Provedené investice v posledních třech letech a výhled do budoucna**

V uplynulých třech letech provedla společnost ČP Leasing, a.s., jednu finanční investici, a to do základního kapitálu společnosti OPTIMALIT, spol. s r.o. Společnost OPTIMALIT, spol. s r.o. byla založena v roce 1999, v tomto roce do jejího základního kapitálu společnost ČP Leasing, a.s., vložila 100 tis. Kč, v roce 2000 byl základní kapitál této společnosti navýšen společností ČP Leasing, a.s., na částku 1 mil. Kč.

Během uplynulých tří let provedla společnost ČP Leasing, a.s., významné investice do investičního majetku, přičemž mezi ty nejdůležitější patřily investice směřující do pořízení, rozšíření a modernizace síťových systémů na centrále v Praze. V letech 1998-1999 investovala společnost do hmotného a nehmotného investičního majetku částku celkem 26,5 mil. Kč, v roce 2000 dosáhla výše investic částky 20 mil. Kč.

Nejvýznamnější položkou investic v roce 2001 byly investice do software a hardware, přičemž se jednalo zejména o investice směřující do vývoje nového software pro e-commerce od společnosti Unicorn a.s. a investice do modernizace leasingového a účetního informačního systému společnosti. Investice směřovaly rovněž do obnovení vozového parku společnosti. Celková výše investic v roce 2001 přesáhla částku 11 mil. Kč. Veškeré investice společnosti byly umístěny v tuzemsku.

V dalších letech se počítá s investicemi vyššími, než byly v uplynulých letech, tyto investice budou směřovat zejména do údržby, pořízování a modernizace informačních technologií, software a hardware – pro tyto účely se v roce 2002 počítá s částkou téměř 20 mil. Kč. Menší část investic bude věnována na obnovu vozového parku společnosti. Celkové investice by měly v roce 2002 dosáhnout částky 27 mil. Kč

### **Správa pohledávek v roce 2001**

V roce 2001 došlo k vysokému nárůstu počtu nově uzavřených leasingových smluv. Tento nárůst byl na správním úseku společnosti ČP Leasing, a.s., zvládnut nejenom díky přijetí několika zásadních opatření již na konci roku 2000, ale i díky zvýšení efektivity práce všech zaměstnanců správního úseku. V roce 2001 se potvrdilo správné rozhodnutí o vyčlenění správy pohledávek z mimořádně ukončených leasingových smluv na úsek řízení rizik. V průběhu kalendářního roku se též podařilo vybudovat call centrum, které zajišťuje příchozí telefonní hovory – jejich přímé vyřízení pracovníky call centra či předání kompetentnímu pracovníkovi k vyřízení dotazu klienta. Lze konstatovat, že stanovení cíle vytvoření kvalitního klientského servisu se v zásadě podařilo splnit. Pro následující rok 2002 je cílem pokračovat ve zkvalitňování přístupu zaměstnanců ke klientům společnosti ČP Leasing, a.s.

### **Správa vlastních uzavřených leasingových smluv**

V průběhu roku 2001 došlo k dalšímu zlepšení organizace práce, racionalizaci informačního toku a zautomatizování činností, které správní úsek poskytuje. Posílením správního úseku se zvýšila součinnost správního úseku s ostatními organizačními útvary společnosti, včetně spolupráce s makléřem společnosti OPTIMALIT, spol. s r.o. při řešení pojistných událostí a zajišťování změn v pojištění v průběhu života leasingové smlouvy.

V roce 2001 pokračoval nárůst počtu řádně ukončovaných leasingových smluv. Nastavený proces řádného ukončování zajistil zvládnutí tohoto zvýšeného počtu a umožňuje zvládnout i další nárůst počtu řádně ukončovaných leasingových smluv pro následující kalendářní roky. Při řádném ukončení leasingové smlouvy je získávána zpětná informace o spokojenosti klientů se službami společnosti. V případě, že se klienti rozhodnou pokračovat ve spolupráci se společností, je těmto klientům nabízena zajímavá bonifikace.

V průběhu kalendářního roku došlo také ke zvyšování počtu prováděných „změn“ na jednotlivých leasingových smlouvách. Mezi podstatné změny leasingové smlouvy patří změna nájemce, technické zhodnocení předmětu leasingu a změny splátkového kalendáře. Při provádění těchto změn se společnosti daří vyhovět požadavku klienta za stálého dodržení bezpečnosti a návratnosti prostředků vložených do těchto leasingových smluv. Došlo také k podstatnému zvýšení počtu předčasně ukončovaných leasingových smluv na žádost nájemce. V rámci zkvalitnění a zautomatizování této činnosti probíhá v současné době ve spolupráci s dodavatelem vývoj nového systémového modulu předčasného (mimořádného) ukončení leasingové smlouvy, který bude dokončen ve třetím čtvrtletí roku 2002. Zvýšení počtu smluv mělo i následek ve zvýšení počtu pojistných událostí – parciálních škod, odcizení či totálního zničení předmětu leasingu. Při řešení pojistných událostí dochází k přímému kontaktu i s pracovníky pojišťoven – zejména s pracovníky České pojišťovny a.s. V průběhu roku byly nastaveny komunikační kanály mezi společností ČP Leasing, a.s., a Českou pojišťovnou a.s., byl zaveden speciální účet na pojistná plnění. I přes tato zlepšení je nutné v roce 2002 zkvalitnit přímou spolupráci s pracovníky pojišťoven.

### **Investments in the Past Three Years and Outlook**

In the past three years, ČP Leasing, a.s. has made one financial investment, which was directed into the registered capital of OPTIMALIT, spol. s r.o. OPTIMALIT, spol. s r.o. was founded in 1999, and in the same year ČP Leasing, a.s. invested CZK 100,000 into its registered capital. In 2000, ČP Leasing, a.s. increased the registered capital of this company to CZK 1 million. During the last three years, ČP Leasing, a.s. has made major investments into fixed assets; the most important have been investments into the acquisition, expansion, and modernization of network systems at the head office in Prague. In 1998 and 1999 the Company invested CZK 26.5 million into tangible and intangible fixed assets; investments in 2000 totalled CZK 20 million.

The most significant investment items in 2001 were investments into software and hardware. In particular, these were investments intended to develop new e-commerce software from Unicorn a.s. and an investment into the modernization of the Company's leasing and bookkeeping information system. The Company also invested into the replacement of some of its vehicle fleet. Total investments in 2001 came to more than CZK 11 million and all of them were made in the Czech Republic. In the next few years, the Company is planning higher investments than in the past. These new investments will mainly be channelled into the maintenance, acquisition, and modernization of information technologies, software, and hardware (almost CZK 20 million is earmarked for these purposes in 2002). A smaller sum will go towards renewing the Company's vehicle fleet. Total investments in 2002 should come to CZK 27 million.

### **Management of Receivables in 2001**

In 2001 there was a sharp rise in the number of new lease agreements concluded by the Company. The Company's Administrative Section was able to cope with this growth thanks to several fundamental measures taken at the end of 2000, and also thanks to an increase in the productivity of the work done by all employees in the Administrative Section. In 2001, the decision to separate the management of receivables from prematurely terminated lease agreements by transfer to the Risk Management Section proved to be a step in the right direction. During the calendar year we also managed to set up a call centre to deal with incoming phone calls. These calls are dealt with directly by the call centre staff or are passed on to an employee competent to reply to specific client enquiries. The goal of creating a quality client service was essentially achieved. The goal in 2002 is to continue improving employee access to ČP Leasing clients.

### **Management of the Company's Own Lease Agreements**

During 2001, there was a further improvement in the organization of work, information flow rationalization, and automation of activities provided by the Administrative Section. Reinforcing the Administrative Section enhanced the cooperation between this section and other Company departments, including cooperation with the broker OPTIMALIT s.r.o. when settling claims and making changes to insurance conditions during the life of a lease agreement.

In 2001, the rise in the number of ordinary ended lease agreements continued. The process established for the due completion of agreements enables us to control this increased number and is ready to handle the even higher numbers of ordinary ended lease agreements in the next few years. When a lease agreement ordinary ends, the Company receives feedback on client satisfaction with its services. Where clients decide to continue their cooperation with the Company, they are offered interesting bonuses.

During the calendar year there was also an increase in the number of "changes" made to individual lease agreements. The main changes to lease agreements include changes in the lessee, improvements in the subject of leasing, and changes in the repayment schedule. When it implements these changes, the Company does its best to respect the requirements of customers while constantly ensuring the safety and returns on the assets invested into these lease agreements. There was also a substantial increase in the number of lease agreements prematurely terminated at the request of the lessee. In our efforts to improve and automate these activities we are currently working in conjunction with the supplier to develop a system module for cases where leasing agreements are prematurely terminated. This project will be completed in the third quarter of 2002. The higher number of contracts resulted in an increase in the number of claims reported (partial damage, theft, or irreparable destruction of the subject of the lease). When handling claims, the Company is in direct contact with insurance company staff – especially those at Česká pojišťovna a.s. During the year, communication channels were established between ČP Leasing, a.s. and Česká pojišťovna a.s., and a special account was set up for claims payments. Despite this improvement, the Company will still have to enhance the quality of direct cooperation with insurance company employees in 2002.

Proces telefonického upomínání neuhrazených leasingových splátek se ukázal tím správným postupem pro podstatné snížení pohledávek z neuhrazených leasingových splátek na začátku smluvního vztahu, tj. z tzv. „prvních“ splátek. Vlastní proces upomínání a vypovídání leasingových smluv z titulu neuhrazení leasingových splátek probíhal v průběhu roku beze změn. Vzhledem k velkému nárůstu počtu LS došlo ke zvýšení sumy pohledávek z titulu nezaplacení leasingových splátek, ale v procentním objemu díky kvalitní a důsledné práci již zvýšení neproběhlo.

#### Správa „cizích“ pohledávek

Správa portfolií leasingových společností na základě mandátních smluv i správa pohledávek společnosti Česká finanční s.r.o. byla na počátku roku 2001 ukončena na základě rozhodnutí představenstva. Tato správa „cizích“ pohledávek, i přestože byla oboustranně výhodná, byla ukončena z důvodu maximální koncentrace všech kapacit naší společnosti na uzavírání a správu vlastních leasingových smluv.

### Personální politika

V oblasti řízení lidských zdrojů se společnost ČP Leasing, a.s., zaměřila v průběhu roku 2001 především na profesionální rozvoj a vzdělávání všech svých zaměstnanců zejména prostřednictvím kurzů a školení, koncipovaných a realizovaných dle potřeb společnosti (Univerzita ČP Leasing apod.).

V souvislosti s růstem objemu obchodů společnosti se během roku 2001 mírně zvýšil počet jejich zaměstnanců ze 125 na 132 osob. Při výběru nových pracovníků byl hlavní důraz kladen na jejich odborný profil, profesionální a osobnostní předpoklady vykonávat danou pracovní pozici a v neposlední řadě schopnost přizpůsobit se společnosti a její kultuře. Nemenší důraz byl kladen i na adaptaci nových zaměstnanců a jejich sociální integraci.

V průběhu roku 2001 se společnost ČP Leasing, a.s., zaměřila na zlepšení firemní kultury zasahující všechny oblasti její činnosti.

#### Počet zaměstnanců k 31. 12. 2001

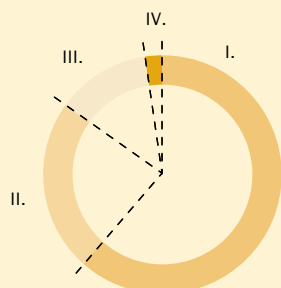
Průměrný počet zaměstnanců v roce 2001	126
Počet zaměstnanců k 31. 12. 2001	132
Z toho na centrále	87
Z toho na pobočkách	45
Z toho žen	69
Z toho mužů	63

#### Věková struktura zaměstnanců

20 – 30 let	81	61,3 %
31 – 40 let	31	23,5 %
41 – 50 let	17	12,9 %
více než 50 let	3	2,3 %

#### Věková struktura zaměstnanců

##### Employee age structure



I.	20 – 30 let	61,3 %	I.	20 – 30 years old	61.3%
II.	31 – 40 let	23,5 %	II.	31 – 40 years old	23.5%
III.	41 – 50 let	12,9 %	III.	41 – 50 years old	12.9%
IV.	více než 50 let	2,3 %	IV.	51 or older	2.3%

The process of reminding lessees of overdue leasing instalments by telephone proved to be the right move in substantially reducing receivables from overdue leasing instalments at the start of the contractual relation ("initial" instalments). No changes were made to the actual process of sending reminders and terminating lease agreements during the year due to default on leasing instalments. With respect to the large rise in the number of lease contracts there was an increase in the sum of receivables due to the non-payment of leasing instalments, but in terms of percentage the volume did not go up, mainly thanks to the company's high-quality, thorough work.

#### **Management of Other Leasing Companies' Receivables**

In accordance with a decision of the Board of Directors, at the beginning of 2001 ČP Leasing, a.s. stopped managing the portfolios of other leasing companies under mandate contracts, and terminated its management of Česká finanční s.r.o. receivables. Although this programme of managing other companies' receivables was mutually beneficial, it was brought to an end in an effort to maximize the concentration of all the Company's capacities on the conclusion and management of its own lease agreements.

#### **Personnel Policy**

In the sphere of human resources, ČP Leasing, a.s. focused primarily on the professional development and education of its employees in 2001; an emphasis is placed on increasing their skills and abilities through a whole range of courses and training programmes conceived and implemented in line with the Company's requirements (ČP Leasing University etc.).

In order to cope with the rise in sales, during 2001 the Company headcount rose slightly from 125 to 132. When recruiting new employees, we concentrate on whether candidates have the right vocational profile, professional eligibility, and personality skills to hold the position they are applying for. The ability to adapt to the Company and its culture is also an important aspect. The Company takes care to ensure the proper induction and social integration of new employees.

During 2001, ČP Leasing, a.s. focused on improving corporate culture in all areas of Company operations.

#### **Number of employees as at 31 December 2001**

Average number of employees in 2001		126
Number of employees at 31 December 2001		132
of which: at head office		87
at branches		45
women		69
men		63

#### **Employee age structure**

20 - 30 years old	81	61.3%
31 - 40 years old	31	23.5%
41 - 50 years old	17	12.9%
51 or older	3	2.3%

## Očekávaná hospodářská a finanční situace společnosti v roce 2002

V roce 2002 i v letech následujících očekává ČP Leasing, a.s., další pokračování v nastoupeném trendu zvyšování objemu obchodů, tržeb a kladného hospodářského výsledku společnosti.

### Plánované ukazatele společnosti ČP Leasing, a.s., v roce 2002

Ukazatele	Jednotky	Celkem
Objem obchodů v pořizovacích cenách bez DPH	tis. Kč	5 351 000
Počet nových leasingových smluv	ks	13 923
Podíl na trhu	%	4,77
Celková aktiva	tis. Kč	9 245 530
Základní jmění	tis. Kč	300 000
Vlastní jmění	tis. Kč	241 627
Zisk / ztráta	tis. Kč	78 677

### Plánovaný objem obchodů na rok 2002 dle komodit

		Finanční leasing	Operativní leasing	Leasing celkem
Osobní auta	tis. Kč	3 577 000	245 000	3 822 000
Nákladní a užitková auta	tis. Kč	1 429 000	0	1 429 000
Technologie a nemovitosti	tis. Kč	100 000	0	100 000
Celkem komodity	tis. Kč	5 106 000	245 000	5 351 000

## Economic and Financial Outlook for 2002

In 2002 and the years to come, ČP Leasing, a.s. expects to continue its established trend of rising sales, revenues, and earnings.

### ČP Leasing's planned indicators in 2002

Indicators	Unit	Total
Volume of sales at acquisition cost (exclusive of VAT)	CZK'000	5,351,000
Number of new lease agreements	number	13,923
Market share	%	4.77
Total assets	CZK'000	9,245,530
Registered capital	CZK'000	300,000
Shareholders' equity	CZK'000	241,627
Profit/loss	CZK'000	78,677

### Planned volume of sales in 2001 by commodity

		Financial leasing	Operative leasing	Total leasing
Cars	CZK'000	3,577,000	245,000	3,822,000
Freight and utility vehicles	CZK'000	1,429,000	0	1,429,000
Technology and real property	CZK'000	100,000	0	100,000
Total commodities	CZK'000	5,106,000	245,000	5,351,000



ČP Leasing se díky široké nabídce a kvalitě produktů a služeb řadí mezi přední leasingové firmy v ČR.  
The wide range and quality of products and services offered by ČP Leasing rank it among the top leasing companies in the Czech Republic.

## [ Zpráva dozorčí rady ]

Dozorčí rada zajišťovala plnění úkolů, které jí vyplývají z obecně závazných právních předpisů a stanov ČP Leasing, a.s., Dozorčí rada dohlížela na výkon působnosti a uskutečňování podnikatelské činnosti společnosti. Z rozhodnutí dozorčí rady došlo k 25. 7. 2001 k odvolání a volbě nových členů představenstva ČP Leasing, a.s.

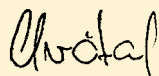
Dozorčí rada přezkoumala řádnou účetní závěrku ČP Leasing, a.s., za rok 2001 a po tomto přezkoumání konstatuje, že předepsané účetní záznamy a evidence byly řádně vedeny v souladu se skutečností a obecně závaznými právními předpisy, jakož i vnitropodnikovými předpisy společnosti ČP Leasing, a.s.

Dozorčí rada posoudila výsledek hospodaření společnosti ČP Leasing, a.s., a s přihlédnutím ke stanovisku a výroku auditorů konstatuje správnost vykázaného hospodářského výsledku dle účetních výkazů k 31. prosinci 2001 dle platných norem pro účetnictví.

Po zhodnocení výsledků hospodaření společnosti ČP Leasing, a.s., za rok 2001 dozorčí rada dospěla k následujícímu stanovisku:

- a) dozorčí rada bere na vědomí výrok auditora, který prověřil výsledky hospodaření společnosti ČP Leasing, a.s., za rok 2001,
- b) dozorčí rada doporučuje akcionáři společnosti ČP Leasing, a.s., schválit řádnou roční účetní závěrku společnosti ČP Leasing, a.s., za rok 2001 včetně návrhu představenstva na rozdělení zisku, a to 20 % z čistého zisku do rezervního fondu a 80 % z čistého zisku k úhradě ztráty minulých let.

V Praze dne 25. dubna 2002



ing. Ladislav Chvátal

předseda dozorčí rady ČP Leasing, a.s

## [ Zpráva auditora ]



### Zpráva o auditu pro akcionáře společnosti ČP Leasing, a.s.

Na základě provedení auditu jsme dne 12. dubna 2002 vydali o účetní závěrce, která je součástí této roční zprávy, zprávu následujícího znění:

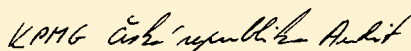
„Provedli jsme audit příložené účetní závěrky společnosti ČP Leasing, a.s. k 31. prosinci 2001. Za účetní závěrku je odpovědný statutární orgán společnosti. Naší odpovědností je vyjádřit na základě auditu výrok o této účetní závěrce.

Audit jsme provedli v souladu se zákonem o auditorech a auditorskými směrnicemi Komory auditorů České republiky. Tyto směrnice požadují, abychom audit naplánovali a provedli tak, abychom získali přiměřenou jistotu, že účetní závěrka neobsahuje významné nesprávnosti. Audit zahrnuje výběrové ověření podkladů prokazujících údaje a informace uvedené v účetní závěrce. Audit rovněž zahrnuje posouzení použitých účetních zásad a významných odhadů učiněných společností a zhodnocení celkové prezentace účetní závěrky. Jsme přesvědčeni, že provedený audit poskytuje přiměřený podklad pro vyjádření našeho výroku.

Podle našeho názoru, účetní závěrka ve všech významných ohledech věrně zobrazuje aktiva, závazky, vlastní kapitál a finanční situaci společnosti ČP Leasing, a.s. k 31. prosinci 2001 a výsledek hospodaření za rok 2001 v souladu se zákonem o účetnictví a příslušnými předpisy České republiky.“

Ověřili jsme též soulad ostatních finančních informací uvedených v této roční zprávě s auditovanou účetní závěrkou. Podle našeho názoru jsou tyto informace ve všech významných ohledech v souladu s námi ověřenou účetní závěrkou.

V Praze, dne 13. června 2002



KPMG Česká republika Audit, spol. s r.o.

Osvědčení číslo 71



Ing. Pavel Závitkovský

Osvědčení číslo 69

## [ Supervisory Board Report ]

The Supervisory Board performed the tasks required of it under generally binding legal regulations and the Articles of Association of ČP Leasing, a.s. The Supervisory Board oversaw the exercise of powers and the implementation of the Company's business operations. Under a Supervisory Board decision, members of the ČP Leasing Board of Directors were recalled on 25 July 2001 and new members were elected to replace them.

After examining ČP Leasing's financial statements for 2001, the Supervisory Board states that the prescribed accounting records were duly kept in accordance with reality and generally binding legal regulations, as well as the Company's internal regulations.

The Supervisory Board assessed the financial result achieved by ČP Leasing, a.s. with consideration for the standpoint and opinion issued by the auditors, and states the correctness of the financial result reported in the financial statements for the year ended 31 December 2001 in accordance with accounting regulations in force.

After reviewing the Company results for 2001, the Supervisory Board reached the following standpoint:

- a) the Supervisory Board acknowledges the auditors' opinion verifying the financial results of ČP Leasing, a.s. for 2001,
- b) the Supervisory Board recommends that the shareholder approve ČP Leasing's financial statements for 2001, including the distribution of earnings as proposed by the Board of Directors (i.e. 20% of net earnings to the statutory reserve and 80% of net earnings to cover the Company's accumulated losses).

Prague, 25 April 2002

Ladislav Chvátal

Chairman of the Supervisory Board, ČP Leasing, a.s.

## [ Auditor's Report ]



### Auditor's report to the shareholders of ČP Leasing, a.s.

On the basis of our audit, on 12 April 2002 we issued an auditor's report on the Company's statutory financial statements, which are included in this annual report, and our report was as follows:

"We have audited the accompanying financial statements of ČP Leasing, a.s. for the year ended 31 December 2001. These financial statements are the responsibility of the Company's management. Our responsibility is to express an opinion on these financial statements based on our audit.

We conducted our audit in accordance with the Act on Auditors and the auditing standards of the Chamber of Auditors of the Czech Republic. Those standards require that we plan and perform the audit to obtain reasonable assurance about whether the financial statements are free of material misstatement. An audit includes examining, on a test basis, evidence supporting the amounts and disclosures in the financial statements. An audit also includes assessing the accounting principles used and significant estimates made by management, as well as evaluating the overall financial statement presentation. We believe that our audit provides a reasonable basis for our opinion.

In our opinion, the financial statements present fairly, in all material respects, the assets, liabilities, equity and financial position of ČP Leasing, a.s. as of 31 December 2001 and the results of its operations for the year then ended in accordance with the Act on Accounting and relevant legislation of the Czech Republic."

We have reviewed other financial information in the annual report for consistency with the audited financial statements. In our opinion, the information is consistent in all material aspects with the audited financial statements.

Prague, 13 June 2002

KPMG Česká republika Audit, spol. s r.o.

Licence number 71

Ing. Pavel Závítkovský

Licence number 69

[ Rozvaha ]

v plném rozsahu k 31. 12. v tisících Kč

AKTIVA	2001	2000	1999
<b>AKTIVA CELKEM</b>	<b>6 727 396</b>	<b>4 066 344</b>	<b>1 998 042</b>
<b>A. Pohledávky za upsaný vlastní kapitál</b>	<b>100 000</b>	<b>-</b>	<b>-</b>
<b>B. Stálá aktiva</b>	<b>6 000 166</b>	<b>3 751 569</b>	<b>1 778 196</b>
B.I. Dlouhodobý nehmotný majetek	12 568	11 131	6 091
B.I. 1. Zřizovací výdaje	-	-	-
2. Nehmotné výsledky výzkumu a vývoje	-	-	-
3. Software	9 381	9 426	5 843
4. Ocenitelná práva	-	-	-
5. Jiný dlouhodobý nehmotný majetek	787	505	248
6. Nedokončený dlouhodobý nehmotný majetek	-	-	-
7. Poskytnuté zálohy na dlouhodobý nehmotný majetek	2 400	1 200	-
B.II. Dlouhodobý hmotný majetek	5 980 991	3 736 765	1 768 255
B.II. 1. Pozemky	1 000	1 000	-
2. Stavby	37 799	38 551	370
3. Samostatné movité věci a soubory movitých věcí	5 783 607	3 586 726	1 695 158
4. Pěstitelské celky trvalých porostů	-	-	-
5. Základní stádo a tažná zvířata	-	-	-
6. Jiný dlouhodobý hmotný majetek	3 170	3 601	2 038
7. Nedokončený dlouhodobý hmotný majetek	40 854	26 787	31 942
8. Poskytnuté zálohy na dlouhodobý hmotný majetek	114 561	80 100	38 747
9. Opravná položka k nabytému majetku	-	-	-
B.III. Dlouhodobý finanční majetek	6 607	3 673	3 850
B.III. 1. Podílové cenné papíry a vklady v podnicích s rozhodujícím vlivem	1 000	1 000	100
2. Podílové cenné papíry a vklady v podnicích s podstatným vlivem	-	-	-
3. Ostatní dlouhodobé cenné papíry a vklady	-	-	-
4. Půjčky podnikům ve skupině	-	-	-
5. Jiný dlouhodobý finanční majetek	5 607	2 673	3 750
<b>C. Oběžná aktiva</b>	<b>412 345</b>	<b>229 447</b>	<b>195 204</b>
C.I. Zásoby	-	-	-
C.I. 1. Materiál	-	-	-
2. Nedokončená výroba a polotovary	-	-	-
3. Výrobky	-	-	-
4. Zvířata	-	-	-
5. Zboží	-	-	-
6. Poskytnuté zálohy na zásoby	-	-	-
C.II. Dlouhodobé pohledávky	-	-	-
C.II. 1. Pohledávky z obchodního styku	-	-	-
2. Pohledávky ke společníkům a sdružení	-	-	-
3. Pohledávky v podnicích s rozhodujícím vlivem	-	-	-
4. Pohledávky v podnicích s podstatným vlivem	-	-	-
5. Jiné pohledávky	-	-	-
C.III. Krátkodobé pohledávky	351 038	202 819	174 725
C.III. 1. Pohledávky z obchodního styku	295 340	117 161	137 069
2. Pohledávky ke společníkům a sdružení	-	-	-
3. Sociální zabezpečení	-	-	-
4. Stát - daňové pohledávky	54 591	81 224	37 656
5. Odložená daňová pohledávka	1 107	4 434	-
6. Pohledávky v podnicích s rozhodujícím vlivem	-	-	-
7. Pohledávky v podnicích s podstatným vlivem	-	-	-
8. Jiné pohledávky	-	-	-
C.IV. Finanční majetek	61 307	26 628	20 479
C.IV. 1. Peníze	389	592	292
2. Účty v bankách	60 918	26 036	20 187
3. Krátkodobý finanční majetek	-	-	-
<b>D. Ostatní aktiva - přechodné účty aktiv</b>	<b>214 885</b>	<b>85 328</b>	<b>24 642</b>
D.I. Časové rozlišení	195 081	76 917	21 988
D.I. 1. Náklady příštích období	194 978	72 770	21 944
2. Příjmy příštích období	-	4 108	4
3. Kursové rozdíly aktivní	103	39	40
D.II. Dohadné účty aktivní	19 804	8 411	2 654

# [ Balance Sheet ]

unabridged as at 31 December (CZK'000)

<b>ASSETS</b>	<b>2001</b>	<b>2000</b>	<b>1999</b>
<b>TOTAL ASSETS</b>	<b>6,727,396</b>	<b>4,066,344</b>	<b>1,998,042</b>
<b>A. Stock subscriptions receivable</b>	<b>100,000</b>	<b>-</b>	<b>-</b>
<b>B. Fixed assets</b>	<b>6,000,166</b>	<b>3,751,569</b>	<b>1,778,196</b>
B.I. Intangible fixed assets	12,568	11,131	6,091
B.I. 1. Incorporation expenses	-	-	-
2. Research and development	-	-	-
3. Software	9,381	9,426	5,843
4. Patents and similar rights	-	-	-
5. Other intangible fixed assets	787	505	248
6. Intangible fixed assets under construction	-	-	-
7. Advance payments for intangible fixed assets	2,400	1,200	-
B.II. Tangible fixed assets	5,980,991	3,736,765	1,768,255
B.II. 1. Land	1,000	1,000	-
2. Buildings, halls, and structures	37,799	38,551	370
3. Movable fixed assets	5,783,607	3,586,726	1,695,158
4. Perennial crops	-	-	-
5. Breeding and draught animals	-	-	-
6. Other tangible fixed assets	3,170	3,601	2,038
7. Tangible fixed assets under construction	40,854	26,787	31,942
8. Advance payments for tangible fixed assets	114,561	80,100	38,747
9. Adjustments to acquired assets	-	-	-
B.III. Financial investments	6,607	3,673	3,850
B.III. 1. Shares and capital interests in group companies	1,000	1,000	100
2. Shares and capital interests in related companies	-	-	-
3. Other securities and capital interests	-	-	-
4. Intercompany loans	-	-	-
5. Other financial investments	5,607	2,673	3,750
<b>C. Current assets</b>	<b>412,345</b>	<b>229,447</b>	<b>195,204</b>
C.I. Inventory	-	-	-
C.I. 1. Materials	-	-	-
2. Work-in-progress and semi-finished products	-	-	-
3. Finished products	-	-	-
4. Animals	-	-	-
5. Merchandise	-	-	-
6. Advance payments for inventory	-	-	-
C.II. Long-term receivables	-	-	-
C.II. 1. Trade receivables	-	-	-
2. Receivables from partners and consortium members	-	-	-
3. Receivables from group companies	-	-	-
4. Receivables from related companies	-	-	-
5. Other receivables	-	-	-
C.III. Short-term receivables	351,038	202,819	174,725
C.III. 1. Trade receivables	295,340	117,161	137,069
2. Receivables from partners and consortium members	-	-	-
3. Social security recoverable	-	-	-
4. Taxes recoverable	54,591	81,224	37,656
5. Deferred corporate income tax recoverable	1,107	4,434	-
6. Receivables from group companies	-	-	-
7. Receivables from related companies	-	-	-
8. Other receivables	-	-	-
C.IV. Financial assets	61,307	26,628	20,479
C.IV. 1. Cash	389	592	292
2. Bank accounts	60,918	26,036	20,187
3. Short-term financial assets	-	-	-
<b>D. Other assets – temporary asset accounts</b>	<b>214,885</b>	<b>85,328</b>	<b>24,642</b>
D.I. Accruals	195,081	76,917	21,988
D.I. 1. Prepaid expenses	194,978	72,770	21,944
2. Accrued revenues	-	4,108	4
3. Unrealized foreign exchange-rate losses	103	39	40
D.II. Estimated receivables	19,804	8,411	2,654

<b>PASIVA</b>	<b>2001</b>	<b>2000</b>	<b>1999</b>
<b>PASIVA CELKEM</b>	<b>6 727 396</b>	<b>4 066 344</b>	<b>1 998 042</b>
<b>A. Vlastní kapitál</b>	<b>165 612</b>	<b>62 519</b>	<b>97 450</b>
A.I. Základní kapitál	200 000	200 000	200 000
A.I. 1. Základní kapitál	200 000	200 000	200 000
2. Vlastní akcie a vlastní obchodní podíly	-	-	-
A.II. Kapitálové fondy	100 000	-	-
A.II. 1. Emisní ažio	-	-	-
2. Ostatní kapitálové fondy	100 000	-	-
3. Oceňovací rozdíly z přecenění majetku	-	-	-
A.III. Fondy ze zisku	-	-	-
A.III. 1. Zákonný rezervní fond	-	-	-
2. Nedělitelný fond	-	-	-
3. Statutární a ostatní fondy	-	-	-
A.IV. Hospodářský výsledek minulých let	-137 481	-102 550	-41 229
A.IV. 1. Nerozdělený zisk minulých let	-	-	-
2. Neuhrazená ztráta minulých let	-137 481	-102 550	-41 229
A.V. Hospodářský výsledek běžného účet. období (+/-)	3 093	-34 931	-61 321
<b>B. Cizí zdroje</b>	<b>5 781 862</b>	<b>3 519 102</b>	<b>1 681 137</b>
B.I. Rezervy	3 406	1 344	-
B.I. 1. Rezervy zákonné	-	-	-
2. Rezerva na kursové ztráty	103	39	-
3. Ostatní rezervy	3 303	1 305	-
B.II. Dlouhodobé závazky	3 059 737	1 553 275	348 230
B.II. 1. Závazky k podnikům s rozhodujícím vlivem	100 000	100 000	348 230
2. Závazky k podnikům s podstatným vlivem	-	-	-
3. Dlouhodobé přijaté zálohy	9 737	3 275	-
4. Emitované dluhopisy	2 950 000	1 450 000	-
5. Dlouhodobé směnky k úhradě	-	-	-
6. Jiné dlouhodobé závazky	-	-	-
B.III. Krátkodobé závazky	1 832 815	1 035 730	642 229
B.III. 1. Závazky z obchodního styku	1 776 201	1 001 162	413 453
2. Závazky ke společníkům a sdružení	-	-	-
3. Závazky k zaměstnancům	2 825	2 222	1 474
4. Závazky ze sociálního zabezpečení	1 867	1 631	951
5. Stát – daňové závazky a dotace	21 856	673	328
6. Odložený daňový závazek	-	-	1 567
7. Závazky k podnikům s rozhodujícím vlivem	-	-	-
8. Závazky k podnikům s podstatným vlivem	-	-	-
9. Jiné závazky	30 066	30 042	224 456
B.IV. Bankovní úvěry a výpomoci	885 904	928 753	690 678
B.IV. 1. Bankovní úvěry dlouhodobé	462 776	418 608	427 558
2. Běžné bankovní úvěry	423 128	510 145	263 120
3. Krátkodobé finanční výpomoci	-	-	-
<b>C. Ostatní pasiva – přechodné účty pasiv</b>	<b>779 922</b>	<b>484 723</b>	<b>219 455</b>
C.I. Časové rozlišení	775 780	473 331	216 920
C.I. 1. Výdaje příštích období	30 649	28 026	6 589
2. Výnosy příštích období	741 496	443 004	209 173
3. Kursové rozdíly pasivní	3 635	2 301	1 158
C.II. Dohadné účty pasivní	4 142	11 392	2 535

<b>LIABILITIES AND EQUITY</b>		<b>2001</b>	<b>2000</b>	<b>1999</b>
<b>TOTAL LIABILITIES AND EQUITY</b>		<b>6,727,396</b>	<b>4,066,344</b>	<b>1,998,042</b>
<b>A.</b>	<b>Shareholder's equity</b>	<b>165,612</b>	<b>62,519</b>	<b>97,450</b>
A.I.	Registered capital	200,000	200,000	200,000
A.I. 1.	Registered capital	200,000	200,000	200,000
	2. Own shares	-	-	-
A.II.	Capital reserves	100,000	-	-
A.II. 1.	Share premium	-	-	-
	2. Other capital reserves	100,000	-	-
	3. Adjustments to investments	-	-	-
A.III.	Revenue reserves	-	-	-
		-	-	-
A.III. 1.	Statutory reserve account	-	-	-
	2. Indivisible reserves (cooperatives)	-	-	-
	3. Other revenue reserves	-	-	-
A.IV.	Retaining profit of previous years	-137,481	-102,550	-41,229
A.IV. 1.	Retained earnings	-	-	-
	2. Accumulated loss	-137,481	-102,550	-41,229
A.V.	Profit (loss) of current period (+/-)	3,093	-34,931	-61,321
<b>B.</b>	<b>Liabilities</b>	<b>5,781,862</b>	<b>3,519,102</b>	<b>1,681,137</b>
B.I.	Provisions	3,406	1,344	-
B.I. 1.	Tax deductible provisions	-	-	-
	2. Provisions for exchange rate losses	103	39	-
	3. Other provisions	3,303	1,305	-
B.II.	Long-term payables	3,059,737	1,553,275	348,230
B.II. 1.	Payables to group companies	100,000	100,000	348,230
	2. Payables to related companies	-	-	-
	3. Long-term advances received	9,737	3,275	-
	4. Bonds payable	2,950,000	1,450,000	-
	5. Long-term bills of exchange payable	-	-	-
	6. Other long-term payables	-	-	-
B.III.	Short-term payables	1,832,815	1,035,730	642,229
B.III. 1.	Trade payables	1,776,201	1,001,162	413,453
	2. Payables to partners and consortium members	-	-	-
	3. Payables to employees	2,825	2,222	1,474
	4. Social security payable	1,867	1,631	951
	5. Taxes payable and subsidies	21,856	673	328
	6. Deferred corporate income tax payable	-	-	1,567
	7. Payables to group companies	-	-	-
	8. Payables to related companies	-	-	-
	9. Other payables	30,066	30,042	224,456
B.IV.	Bank loans and other credit	885,904	928,753	690,678
B.IV. 1.	Long-term bank loans	462,776	418,608	427,558
	2. Short-term bank loans	423,128	510,145	263,120
	3. Other short-term credit	-	-	-
<b>C.</b>	<b>Other liabilities - temporary liability accounts</b>	<b>779,922</b>	<b>484,723</b>	<b>219,455</b>
C.I.	Accruals	775,780	473,331	216,920
C.I. 1.	Accrued expenses	30,649	28,026	6,589
	2. Deferred revenues	741,496	443,004	209,173
	3. Unrealized foreign exchange-rate gains	3,635	2,301	1,158
C.II.	Estimated payables	4,142	11,392	2,535

## [ Výkaz zisků a ztrát ]

v plném rozsahu k 31. 12. v tisících Kč

	2001	2000	1999
I. Tržby za prodej zboží	8 079	20 237	-
A. Náklady vynaložené na prodej zboží	7 521	17 280	-
<b>+ Obchodní marže</b>	<b>558</b>	<b>2 957</b>	<b>-</b>
II. Výkony	2 608 807	1 184 602	414 722
II.1. Tržby za prodej vlastních výrobků a služeb	2 608 807	1 184 602	414 722
II.2. Změna stavu vnitropodnikových zásob vlastní výroby	-	-	-
II.3. Aktivace	-	-	-
B. Výkonová spotřeba	157 140	77 981	58 856
B.1. Spotřeba materiálu a energie	8 743	7 420	4 806
B.2. Služby	148 397	70 561	54 050
<b>+ Přidaná hodnota</b>	<b>2 452 225</b>	<b>1 109 578</b>	<b>355 866</b>
C. Osobní náklady	60 483	53 694	34 657
C.1. Mzdové náklady	43 946	39 372	25 280
C.2. Odměny členům orgánů společnosti a družstva	596	596	552
C.3. Náklady na sociální zabezpečení	15 075	13 682	8 825
C.4. Sociální náklady	866	44	-
D. Daně a poplatky	2 715	1 133	670
E. Odpisy nehmotného a hmotného investičního majetku	1 824 734	842 180	292 892
III. Tržby z prodeje investičního majetku a materiálu	199 632	191 480	9 806
F. Zůstatková cena prodaného investičního majetku a materiálu	281 803	204 376	13 856
IV. Zúčtování rezerv a časového rozlišení provozních výnosů	5 952	-	-
G. Tvorba rezerv a časového rozlišení provozních nákladů	7 950	1 305	-
V. Zúčtování opravných položek do provozních výnosů	105 074	31 799	-
H. Zúčtování opravných položek do provozních nákladů	232 759	100 468	52 310
VI. Ostatní provozní výnosy	117 931	43 367	15 055
I. Ostatní provozní náklady	5 445	2 829	7 725
VII. Převod provozních výnosů	-	-	-
J. Převod provozních nákladů	-	-	-
<b>* Provozní hospodářský výsledek</b>	<b>464 925</b>	<b>170 239</b>	<b>-21 383</b>
VIII. Tržby z prodeje cenných papírů a vkladů	-	-	-
K. Prodané cenné papíry a vklady	-	-	-
IX. Výnosy z finančních investic	-	-	-
IX.1. Výnosy z CP a vkladů v podnicích ve skupině	-	-	-
IX.2. Výnosy z ostatních investičních CP a vkladů	-	-	-
IX.3. Výnosy z ostatních finančních investic	-	-	-
X. Výnosy z krátkodobého finančního majetku	-	-	-
XI. Zúčtování rezerv do finančních výnosů	-	-	-
L. Tvorba rezerv na finanční náklady	64	39	-
XII. Zúčtování opravných položek do finančních výnosů	-	-	-
M. Zúčtování opravných položek do finančních nákladů	-	-	-
XIII. Výnosové úroky	35 570	18 197	15 723
N. Nákladové úroky	260 527	149 174	84 023
XIV. Ostatní finanční výnosy	1 320	1 886	1 836
O. Ostatní finanční náklady	248 127	118 713	22 561
XV. Převod finančních výnosů	-	-	-
P. Převod finančních nákladů	-	-	-
<b>* Hospodářský výsledek z finančních operací</b>	<b>-471 828</b>	<b>-247 843</b>	<b>-89 025</b>
R. Daň z příjmů za běžnou činnost	24 477	-6 002	1 363
R.1. Splatná	21 149	-	-
R.2. Odložená	3 328	-6 002	1 363
<b>** Hospodářský výsledek za běžnou činnost</b>	<b>-31 380</b>	<b>-71 602</b>	<b>-111 771</b>
XVI. Mimořádné výnosy	69 688	57 168	54 452
S. Mimořádné náklady	35 215	20 497	4 002
T. Daň z příjmů z mimořádné činnosti	-	-	-
T.1. splatná	-	-	-
T.2. odložená	-	-	-
<b>* Mimořádný hospodářský výsledek</b>	<b>34 473</b>	<b>36 671</b>	<b>50 450</b>
U. Převod podílu na hospodářském výsledku společníkům (+/-)	-	-	-
<b>*** Hospodářský výsledek za účetní období (+/-)</b>	<b>3 093</b>	<b>-34 931</b>	<b>-61 321</b>
<b>Hospodářský výsledek před zdaněním (+/-)</b>	<b>27 570</b>	<b>-40 933</b>	<b>-59 958</b>

## [ Profit and Loss Account ]

unabridged as at 31 December (CZK'000)

	2001	2000	1999
I. Revenues from goods sold	8,079	20,237	-
A. Cost of goods sold	7,521	17,280	-
<b>+ Gross profit on goods sold</b>	<b>558</b>	<b>2,957</b>	<b>-</b>
II. Production	2,608,807	1,184,602	414,722
II.1. Revenues from own products and services	2,608,807	1,184,602	414,722
II.2. Change in inventory of own production	-	-	-
II.3. Capitalization	-	-	-
B. Cost of materials, energy and services	157,140	77,981	58,856
B.1. Cost of materials and energy	8,743	7,420	4,806
B.2. Cost of services	148,397	70,561	54,050
<b>+ Value added</b>	<b>2,452,225</b>	<b>1,109,578</b>	<b>355,866</b>
C. Personnel expenses	60,483	53,694	34,657
C.1. Wages and salaries	43,946	39,372	25,280
C.2. Board member fees and bonuses	596	596	552
C.3. Social security expenses	15,075	13,682	8,825
C.4. Fringe benefits	866	44	-
D. Taxes and fees	2,715	1,133	670
E. Depreciation of intangible and tangible fixed assets	1,824,734	842,180	292,892
III. Proceeds from disposals of fixed assets and materials	199,632	191,480	9,806
F. Net book value of fixed assets and materials sold	281,803	204,376	13,856
IV. Provisions and deferred expenses to operating revenues	5,952	-	-
G. Provisions and deferred expenses to operating expenses	7,950	1,305	-
V. Value adjustments to operating revenues	105,074	31,799	-
H. Value adjustments to operating expenses	232,759	100,468	52,310
VI. Other operating revenues	117,931	43,367	15,055
I. Other operating expenses	5,445	2,829	7,725
VII. Transfer of operating revenues	-	-	-
J. Transfer of operating expenses	-	-	-
<b>* Operating profit (loss)</b>	<b>464,925</b>	<b>170,239</b>	<b>-21,383</b>
VIII. Revenues from sale of securities and capital interests	-	-	-
K. Securities and capital interests sold	-	-	-
IX. Revenues from financial investments	-	-	-
IX.1. Revenues from securities and capital interests in associates	-	-	-
IX.2. Revenues from other securities and capital interests	-	-	-
IX.3. Revenues from other financial investments	-	-	-
X. Revenues from short-term financial investments	-	-	-
XI. Provisions to financial revenues	-	-	-
L. Provisions to financial expenses	64	39	-
XII. Value adjustments to financial revenues	-	-	-
M. Value adjustments to financial expenses	-	-	-
XIII. Interest revenues	35,570	18,197	15,723
N. Interest expenses	260,527	149,174	84,023
XIV. Other financial revenues	1,320	1,886	1,836
O. Other financial expenses	248,127	118,713	22,561
XV. Transfer of financial revenues	-	-	-
P. Transfer of financial expenses	-	-	-
<b>* Profit (loss) from financial operations</b>	<b>-471,828</b>	<b>-247,843</b>	<b>-89,025</b>
R. Income tax on ordinary activity	24,477	-6,002	1,363
R.1. - due	21,149	-	-
R.2. - deferred	3,328	-6,002	1,363
<b>** Profit (loss) from ordinary activity</b>	<b>-31,380</b>	<b>-71,602</b>	<b>-111,771</b>
XVI. Extraordinary revenues	69,688	57,168	54,452
S. Extraordinary expenses	35,215	20,497	4,002
T. Income tax on extraordinary activities	-	-	-
T.1. - due	-	-	-
T.2. - deferred	-	-	-
<b>* Profit (loss) from extraordinary activities</b>	<b>34,473</b>	<b>36,671</b>	<b>50,450</b>
U. Transfer of profit or loss to partners (+/-)	-	-	-
<b>*** Profit (loss) of current accounting period (+/-)</b>	<b>3,093</b>	<b>-34,931</b>	<b>-61,321</b>
<b>Profit (loss) before tax (+/-)</b>	<b>27,570</b>	<b>-40,933</b>	<b>-59,958</b>

[ Přehled o peněžních tocích ]

v plném rozsahu k 31. 12. v tisících Kč

	2001	2000	1999
<b>P. Stav peněžních prostředků a peněžních ekvivalentů na začátku účetního období</b>	<b>26 628</b>	<b>20 479</b>	<b>6 738</b>
<i>Peněžní toky z hlavní výdělečné činnosti (provozní činnosti)</i>			
<b>Z. Účetní zisk nebo ztráta z běžné činnosti před zdaněním</b>	<b>-6 903</b>	<b>-65 601</b>	<b>-111 770</b>
A.1. Úpravy o nepeněžní operace	2 377 230	1 260 094	532 396
A.1.1. Odpisy stálých aktiv (+) s výjimkou zůstatkové ceny prodaných stálých aktiv, odpis pohledávek (+), a dále umořování opravné položky k nabytému majetku (+/-)	1 824 734	842 180	292 892
A.1.2. Změna stavu opravných položek, rezerv a změna zůstatků přechodných účtů aktiv a pasiv (+/-), tj. časové rozlišení nákladů a výnosů a kursových rozdílů	245 368	257 918	167 154
A.1.3. Zisk (ztráta) z prodeje stálých aktiv (+/-)	82 171	29 019	4 050
A.1.4. Výnosy z dividend a podílů na zisku s výjimkou podniků, jejichž předmětem činnosti je investiční činnost (investiční společnosti a fondy) (-)	-	-	-
A.1.5. Vyúčtované nákladové úroky (+) s výjimkou kapitalizovaných úroků, a vyúčtované výnosové úroky (-)	224 957	130 977	68 300
<b>A.* Čistý peněžní tok z provozní činnosti před zdaněním, změnami pracovního kapitálu a mimořádnými položkami</b>	<b>2 370 327</b>	<b>1 194 493</b>	<b>420 626</b>
A.2. Změna potřeby pracovního kapitálu	571 202	299 831	408 212
A.2.1. Změna stavu pohledávek z provozní činnosti (+/-)	-225 883	-79 673	-109 478
A.2.2. Změna stavu krátkodobých závazků z provozní činnosti (+/-)	797 085	379 504	517 690
A.2.3. Změna stavu zásob (+/-)	-	-	-
A.2.4. Změna stavu krátkodobého finančního majetku	-	-	-
<b>A.** Čistý peněžní tok z provozní činnosti před zdaněním a mimořádnými položkami</b>	<b>2 941 529</b>	<b>1 494 324</b>	<b>828 838</b>
A.3. Výdaje z plateb úroků s výjimkou kapitalizovaných úroků (-)	-260 527	-128 394	-77 504
A.4. Přijaté úroky s výjimkou podniků, jejichž předmětem činnosti je investiční činnost (investiční společnosti a fondy) (+)	35 570	14 094	15 767
A.5. Zaplacená daň z příjmů za běžnou činnost a za doměrky daně za minulá období (-)	-24 477	-	-
A.6. Příjmy a výdaje spojené s mimořádnými účetními případy, které tvoří mimořádný hospodářský výsledek včetně uhrazené splatné daně z příjmů z mimořádné činnosti	34 473	36 671	50 450
<b>A.*** Čistý peněžní tok z provozní činnosti</b>	<b>2 726 568</b>	<b>1 416 695</b>	<b>817 551</b>
<i>Peněžní toky z investiční činnosti</i>			
B.1. Výdaje spojené s pořízením stálých aktiv	-4 355 134	-3 045 146	-1 644 578
B.2. Příjmy z prodeje stálých aktiv	199 632	191 480	9 806
B.3. Půjčky a úvěry spřízněným osobám	-	-	-
<b>B.*** Čistý peněžní tok vztahující se k investiční činnosti</b>	<b>-4 155 502</b>	<b>-2 853 666</b>	<b>-1 634 772</b>
<i>Peněžní toky z finančních činností</i>			
C.1. Změna stavu dlouhodobých, popř. krátkodobých závazků	1 463 613	1 443 120	730 962
C.2. Dopady změn vlastního jmění na peněžní prostředky	-	-	100 000
C.2.1. Zvýšení peněžních prostředků a peněžních ekvivalentů z titulu zvýšení základního jmění, event. rezervního fondu včetně složených záloh na toto zvýšení (+)	-	-	100 000
C.2.2. Vyplacení podílů na vlastním jmění společníkům (-)	-	-	-
C.2.3. Peněžní dary a dotace do vlastního jmění a další vklady peněžních prostředků společníků a akcionářů (+)	-	-	-
C.2.4. Úhrada ztráty společníky (+)	-	-	-
C.2.5. Přímé platby na vrub fondů (-)	-	-	-
C.2.6. Vyplacené dividendy nebo podíly na zisku včetně zaplacené srážkové daně vztahující se k těmto nárokům a včetně finanč. vypořádání se společníky veřej. obchodní společnosti a komplementáři u komanditních společností (-)	-	-	-
C.3. Přijaté dividendy a podíly na zisku s výjimkou podniků, jejichž předmětem činnosti je investiční činnost (investiční společnosti a fondy) (+)	-	-	-
<b>C.*** Čistý peněžní tok vztahující se k finanční činnosti</b>	<b>1 463 613</b>	<b>1 443 120</b>	<b>830 962</b>
<b>F. Čisté zvýšení, resp. snížení peněžních prostředků</b>	<b>34 679</b>	<b>6 149</b>	<b>13 741</b>
<b>R. Stav peněžních prostředků a peněžních ekvivalentů na konci období</b>	<b>61 307</b>	<b>26 628</b>	<b>20 479</b>

## [ Cash Flow Statement ]

unabridged as at 31 December (CZK'000)

	2001	2000	1999
<b>P. Cash and cash equivalents at beginning of accounting period</b>	<b>26,628</b>	<b>20,479</b>	<b>6,738</b>
<b>Cash flows from operating activities</b>			
<b>Z. Accounting profit on ordinary activities before taxation</b>	<b>-6,903</b>	<b>-65,601</b>	<b>-111,770</b>
A.1. Adjustments for non-cash transactions	2,377,230	1,260,094	532,396
A.1.1. Depreciation of fixed assets and receivables (+), other than net book value of fixed assets sold, and amortization of adjusting entry for acquired assets (+,-)	1,824,734	842,180	292,892
A.1.2. Change in adjusting entries, provisions, and temporary debit and credit accounts (+,-), i.e. accruals and deferrals of costs, revenues, and exchange-rate differences	245,368	257,918	167,154
A.1.3. Profit (loss) on sale of fixed assets (+,-), including valuation differences from capital interests	82,171	29,019	4,050
A.1.4. Revenues from dividends and shares in profits, other than investment companies and funds (-)	-	-	-
A.1.5. Interest income/expense (+,-), other than capitalized interest	224,957	130,977	68,300
<b>A.* Net cash flow from operating activities before taxation, changes in working capital, and extraordinary items</b>	<b>2,370,327</b>	<b>1,194,493</b>	<b>420,626</b>
A.2. Change in working capital requirement	571,202	299,831	408,212
A.2.1. Change in receivables from operating activities	-225,883	-79,673	-109,478
A.2.2. Change in short-term payables from operating activities	797,085	379,504	517,690
A.2.3. Change in inventories	-	-	-
A.2.4. Change in short-term financial assets	-	-	-
<b>A.** Net cash flow from operating activities before taxation and extraordinary items</b>	<b>2,941,529</b>	<b>1,494,324</b>	<b>828,838</b>
A.3. Interest paid, other than capitalized interest (-)	-260,527	-128,394	-77,504
A.4. Interest received, other than investment companies and funds (+)	35,570	14,094	15,767
A.5. Corporate income tax paid on ordinary activities, incl. additional tax for previous years (-)	-24,477	-	-
A.6. Extraordinary income and expenses, including income tax payable on extraordinary activities (+,-)	34,473	36,671	50,450
<b>A.*** Net cash flow from operating activities</b>	<b>2,726,568</b>	<b>1,416,695</b>	<b>817,551</b>
<b>Cash flow from investing activities</b>			
B.1. Acquisition of fixed assets (-)	-4,355,134	-3,045,146	-1,644,578
B.2. Proceeds from sale of fixed assets (+)	199,632	191,480	9,806
B.3. Credit and loans to related parties (-,+)	-	-	-
<b>B.*** Net cash flow from investing activities</b>	<b>-4,155,502</b>	<b>-2,853,666</b>	<b>-1,634,772</b>
<b>Cash flow from financing activities</b>			
C.1. Change in long- and short-term liabilities (+,-)	1,463,613	1,443,120	730,962
C.2. Net effect of changes in shareholders' equity	-	-	100,000
C.2.1. Increase in cash due to increases in registered capital and capital funds, including deposits paid towards such increases (+)	-	-	100,000
C.2.2. Capital repayments to shareholders (+)	-	-	-
C.2.3. Cash gifts and subsidies to equity, additional capital paid in by shareholders (+)	-	-	-
C.2.4. Loss covered by shareholders (+)	-	-	-
C.2.5. Direct payments debited to reserves (-)	-	-	-
C.2.6. Dividends and profit shares paid, including withholding tax and settlement to partners (-)	-	-	-
C.3. Dividend and profit share income, other than from investment companies and funds	-	-	-
<b>C.*** Net cash flow from financing activities</b>	<b>1,463,613</b>	<b>1,443,120</b>	<b>830,962</b>
<b>F. Net increase/decrease in cash and cash equivalents</b>	<b>34,679</b>	<b>6,149</b>	<b>13,741</b>
<b>R. Cash and cash equivalents at end of period</b>	<b>61,307</b>	<b>26,628</b>	<b>20,479</b>

[ Příloha k účetní závěrce ]

v plném rozsahu k 31. 12. 2001 v tisících Kč

**Článek I**  
**Obecné údaje**

**Popis účetní jednotky:**

Akciová společnost ČP Leasing, a.s., (dále také jen „společnost“) byla založena bez výzvy k upsání akcií jediným zakladatelem, jeho rozhodnutím ve formě notářského zápisu ze dne 15. 5. 1997 pod obchodním jménem Leasingová společnost České pojišťovny, a.s. Společnost pak byla zapsána do obchodního rejstříku dne 27. 6. 1997.

Rozhodnutím ve formě notářského zápisu ze dne 4. 8. 1997 došlo ke změně obchodního jména společnosti, na ČP Leasing, a.s., o čemž rozhodl obchodní rejstřík vedený Krajským obchodním soudem v Praze svým usnesením ze dne 28. 11. 1997.

**Sídlo společnosti:** Praha 4, nám. Hrdinů 1634, PSČ 140 61  
**IČ:** 25 13 98 86  
**Právní forma:** Akciová společnost  
**Předmět podnikání:** – činnost ekonomických a organizačních poradců  
 – pronájem movitých věcí  
 – pronájem movitých a nemovitých věcí (leasing)  
 – leasing spojený s financováním  
 – poskytování úvěrů z vlastních zdrojů  
 – velkoobchod a maloobchod motorovými vozidly a jejich příslušenstvím  
**Akcionáři:** 100% vlastníkem společnosti je Česká pojišťovna a.s.  
**Orgány společnosti:** – valná hromada  
 – představenstvo  
 – dozorčí rada

**Členové statutárních orgánů k 31. 12. 2001**

*Představenstvo:*

**Předseda:** Ing. Miloš Stibor – od 30. 7. 2001  
**Člen:** Ing. Martin Hýbl – od 25. 7. 2001  
 Luděk Keltyčka – od 25. 7. 2001

*Dozorčí rada:*

**Předseda:** Ing. Ladislav Chvátal – od 25. 7. 2001  
**Člen:** Ing. Miroslav Chlumský – od 21. 6. 2001  
 Mgr. Petr Franěk – od 26. 6. 2001

**Změny v orgánech společnosti v průběhu roku 2001:**

**Představenstvo:** Ing. Ladislav Chvátal (člen představenstva) – do 31. 5. 2001  
 Ing. Aleš Minx (místopředseda představenstva) – do 25. 7. 2001  
 Ing. Milan Houžvíc (člen představenstva) – do 25. 7. 2001  
**Dozorčí rada:** Ing. Jaromír Štantejský (člen dozorčí rady) – do 21. 6. 2001  
 Ing. Karel Pražák (předseda dozorčí rady) – do 21. 6. 2001

**Průměrný počet zaměstnanců a vedoucích pracovníků a osobní náklady za rok 2001 a 2000:**

	2001	z toho řídicí pracovníci	2000	z toho řídicí pracovníci
Průměrný počet zaměstnanců	126	12	115	11
Mzdové náklady celkem	43 946	8 089	39 372	7 587
Náklady na sociální pojištění	11 200	2 103	10 164	1 973
Náklady na zdravotní pojištění	3 875	728	3 518	683
Odměny členů statutárních orgánů	596	-	596	-
Sociální náklady	866	82	44	4

# [ Notes to the Financial Statements ]

Unabridged as at 31 December 2001 (CZK'000)

## I General Information

### Company description

The public limited company ČP Leasing, a.s. (the "Company") was established by the sole founder, with no call to subscribe shares, further to a decision thereof in the form of a notarial record dated 15 May 1997, under the name of Leasingová společnost Česká pojišťovny, a.s. The Company was then incorporated on 27 June 1997.

Pursuant to a decision in the form of a notarial record dated 4 August 1997, the Company's name was changed to ČP Leasing, a.s. The Commercial Register kept at the Prague Regional Commercial Court officially registered the name change on 28 November 1997.

**Registered office:** Praha 4, nám. Hrdinů 1634, PSČ 140 61  
**Registration number:** 25 13 98 86  
**Legal form:** joint stock company  
**Registered business:** – economic and organizational consulting  
– leasing of movable items  
– leasing of chattels and real property  
– financial leasing  
– provision of loans from own sources  
– wholesale and retail in motor vehicles and motor vehicle accessories  
**Shareholders:** The 100% owner of the Company is Česká pojišťovna a.s.  
**Company bodies:** – General Meeting  
– Board of Directors  
– Supervisory Board

### Corporate governance as at 31 December 2001

#### Board of Directors:

**Chairman:** Miloš Stibor – as of 30 July 2001  
**Members:** Martin Hýbl – as of 25 July 2001  
Luděk Keltyčka – as of 25 July 2001

#### Supervisory Board:

**Chairman:** Ladislav Chvátal – as of 25 July 2001  
**Members:** Miroslav Chlumský – as of 21 June 2001  
Petr Franěk – as of 26 June 2001

### Changes in Company bodies during 2001:

**Board of Directors:** Ladislav Chvátal (Member of the Board of Directors) – until 31 May 2001  
Aleš Minx (Vice-Chairman of the Board of Directors) – until 25 July 2001  
Milan Houžvíc (Member of the Board of Directors) – until 25 July 2001  
**Supervisory Board:** Jaromír Štantejský (Member of the Supervisory Board) – until 21 June 2001  
Karel Pražák (Chairman of the Supervisory Board) – until 21 June 2001

### Average number of employees and executives and personnel expenses in 2001 and 2000:

	2001	of which executives	2000	of which executives
Average number of employees	126	12	115	11
Total wages and salaries	43,946	8,089	39,372	7,587
Social security costs	11,200	2,103	10,164	1,973
Health insurance costs	3,875	728	3,518	683
Emoluments to statutory board members	596	–	596	–
Social benefits	866	82	44	4

Poznámky:

Řídicími pracovníky jsou generální ředitel, ředitelé úseků a ředitelé poboček. Společnost neposkytlá svému akcionáři ani řídicím pracovníkům žádné úvěry, půjčky ani jim neposkytlá jakékoliv záruky. Členové představenstva a dozorčí rady a řídicí pracovníci nemají vůči společnosti žádné pohledávky ani závazky. Řídicí pracovníci mají na základě smlouvy k dispozici podnikové vozy. Odměny členům statutárních orgánů byly na základě rozhodnutí jediného akcionáře při výkonu působnosti valné hromady ze dne 19. 1. 1998 měsíčně vypláceny v této výši:

<i>Představenstvo:</i>	Předseda:	8 000 Kč
	Místopředseda:	6 000 Kč
	Člen:	6 000 Kč
<i>Dozorčí rada:</i>	Předseda:	10 000 Kč
	Člen:	8 000 Kč
	Člen:	8 000 Kč

#### **Společnosti, ve kterých má účetní jednotka podíl na základním kapitálu:**

OPTIMALIT, spol. s r.o.

IČ: 25 76 79 09

Sídlo: Praha 1, Washingtonova 25, PSČ 110 00

Předmět podnikání: zprostředkovatelská činnost v oblasti obchodu a služeb a v pojišťovnictví

Základní kapitál: 1 000 000 Kč

Podíl účetní jednotky na základním kapitálu činí 100 %. Základní kapitál společnosti OPTIMALIT, spol. s r.o. při vzniku v roce 1999 činil 100 000 Kč. Dne 6. 6. 2000 byl tento základní kapitál rozhodnutím jediného společníka, společnosti ČP Leasing, a.s., navýšen na 1 000 000 Kč. Zvýšení základního kapitálu bylo plně splaceno dne 26. 6. 2000 a je zapsáno v obchodním rejstříku. Audit společnosti OPTIMALIT, spol. s r.o. nebyl ke dni podpisu výkazů proveden, a proto není znám hospodářský výsledek ani výše vlastního kapitálu.

## **Článek II**

### **Informace o použitých účetních metodách, obecných účetních zásadách a způsobech oceňování**

V účetní jednotce jsou aplikovány obecné zásady účtování dle zákona o účetnictví. Dlouhodobý hmotný a nehmotný majetek je oceňován pořizovací cenou, za kterou byl pořízen, a náklady s jeho pořízením souvisejícími. Jedná se zejména o montáž, dopravu, clo. Dlouhodobý finanční majetek je oceňován pořizovací cenou. Účetní jednotka nevlastní žádné zásoby.

#### **Odpisový plán dlouhodobého hmotného a nehmotného majetku**

*Předmětem odpisování jsou:*

- Samostatné movité věci popřípadě soubory movitých věcí se samostatným technicko-ekonomickým určením, jejichž cena je vyšší než 40 000 Kč a s dobou použití delší než jeden rok.
- Předměty z práv průmyslového vlastnictví, projekty a programové vybavení, jejichž vstupní cena je vyšší než 60 000 Kč.
- Technické zhodnocení.
- Dlouhodobý drobný nehmotný a hmotný majetek.

Dlouhodobý hmotný a nehmotný majetek je zaříděn do příslušných odpisových skupin uvedených v příloze zákona č. 586/1992 Sb.

Účetní jednotka rozlišuje dlouhodobý majetek, který slouží k finančnímu nebo operativnímu pronájmu, a majetek sloužící k provozním účelům (dále jen dlouhodobý provozní majetek).

*Účetní metody odpisování dlouhodobého majetku, který je předmětem smlouvy o finančním nebo operativním pronájmu:*

Dlouhodobý hmotný majetek, který je předmětem smluv o finančním pronájmu a který byl pořízen před 1. 1. 2000, je účetně odpisován podle § 30 odst. 4 zákona č. 586/1992 Sb., v souladu s délkou nájmu leasingové smlouvy při dodržení zákonem stanovených podmínek pro finanční pronájem.

Remarks:

The Chief Executive Officer, division directors, and branch directors are considered executives. The Company did not provide its shareholder or executives with credits or loans, nor did supply them with guarantees. Members of the Board of Directors and Supervisory Board and executives have no accounts receivable from or payable to the Company. Executives make use of Company cars pursuant to a contract. On 19 January 1998, a decision of the sole shareholder, acting as the General Meeting, stipulated the following monthly remuneration for members of the Board of Directors and Supervisory Board:

<i>Board of Directors:</i>	Chairman:	CZK 8,000
	Vice-Chairman:	CZK 6,000
	Member:	CZK 6,000
<i>Supervisory Board:</i>	Chairman:	CZK 10,000
	Member:	CZK 8,000
	Member:	CZK 8,000

**Companies in which ČP Leasing, a.s. has a share in the registered capital:**

OPTIMALIT, spol. s r.o.

Registration number: 25 76 79 09

Registered office: Praha 1, Washingtonova 25, PSČ 110 00

Registered business: Sales and service mediation, insurance broker

Registered capital: CZK 1,000,000

ČP Leasing's share in the registered capital is 100%. At the time of its establishment in 1999, the registered capital of OPTIMALIT, spol. s r.o. was CZK 100,000. On 6 June 2000, the registered capital was increased to CZK 1,000,000 by a decision of the sole shareholder, ČP Leasing, a.s. The increase in the registered capital had been fully paid up on 26 June 2000 and is registered in the Commercial Register. The audit of OPTIMALIT, spol. s r.o. had not been finalized by the time the financial statements were signed, and therefore the profit/loss and the amount of the shareholder's equity are not known.

## II

### Information on Accounting Methods Used, General Accounting Principles, and the Methods of Valuation

General accounting principles used at the Company are in accordance with the Accounting Act. Tangible and intangible fixed assets are valued at acquisition cost, i.e. the price for which they were purchased and the costs associated with this purchase, such as assembly costs, shipping costs, and customs duties. Financial assets are valued at acquisition cost. The Company does not have inventories of any kind.

#### Tangible and intangible fixed asset depreciation and amortization plan

*The following are subject to depreciation or amortization:*

- Movable items (and sets of movable items that, together, serve a single technical or economic purpose) with an acquisition cost greater than CZK 40,000 and a useful life longer than one year.
- Intellectual property rights, projects, and software with an acquisition cost greater than CZK 60,000.
- Technical improvements.
- Low-value tangible and intangible fixed assets.

Tangible fixed assets and intangible fixed assets are divided into depreciation groups pursuant to a Schedule to Act No. 586/1992 Coll.

The Company distinguishes between fixed assets used for financial or operative leasing and assets used for operating purposes ("operating fixed assets").

*Accounting-purpose methods for the depreciation of fixed assets which are the subject of a financial or operative lease agreement:*

For accounting purposes, tangible fixed assets that are the subject of financial leasing and were acquired prior to 1 January 2000 are depreciated over the duration of the lease, pursuant to section 30 (4) of Act No. 586/1992 Coll., subject to the observance of conditions stipulated by law for financial leasing.

U dlouhodobého hmotného majetku, který je předmětem smluv o finančním pronájmu, a který byl pořízen po 1. 1. 2000, je uplatňován progresivní způsob účetního odpisování. Koeficient progresse je stanoven s ohledem na cenu refinančních zdrojů společnosti tak, aby předpokládaný součet účetních odpisů a nákladových úroků byl po dobu trvání leasingové smlouvy konstantní.

Odpisování začíná následující měsíc od zařazení předmětu leasingu do užívání.

Účetní odpisy majetku, který je předmětem smluv o operativním pronájmu, jsou zrychlené.

Životnost a deprese odpisů je stanovena dle jednotlivých skupin majetku. Skupiny majetku vycházejí z rozdělení majetku dle odpisových skupin na základě zákona o dani z příjmů č. 586/1992 Sb.

Skupina majetku	Druh	Životnost
Skupina I.	Nová auta	72 měsíců
	Ojetá auta	48 měsíců
Skupina II.	Nová auta	92 měsíců
	Ojetá auta	72 měsíců
Ostatní		36 měsíců

*Účetní metody odpisování dlouhodobého majetku provozního:*

Pro věrné zobrazení majetku stanovila účetní jednotka pro rok 2001 a následující odpisový plán takto:

Účetní odpisy majetku, jehož pořizovací cena je 5 000 Kč a vyšší, jsou rovnoměrné a vycházejí z předpokládané doby životnosti majetku a jeho používání v účetní jednotce. Předpokládaná doba životnosti a výše měsíčních odpisů je následující:

Druh majetku	Délka životnosti nebo nájemní smlouvy
Budovy, haly a stavby	96 měsíců
Dopravní technika	36 – 48 měsíců
Software	36 – 72 měsíců
Stroje, přístroje a zařízení	36 – 48 měsíců

Ostatní drobný dlouhodobý nehmotný a hmotný majetek, tj. majetek, jehož pořizovací hodnota je nižší než 5 000 Kč, je účetně odpisován jednorázově, a to tak, aby nebyla výraznějším způsobem narušena věcná a časová souvislost, tj. v měsíci zařazení.

#### **Přepočet údajů v cizích měnách**

Přepočet údajů v cizích měnách na českou měnu byl proveden dle zákona o účetnictví č. 563/1991 Sb. Transakce uváděné v cizích měnách jsou přepočítávány a zaúčtovány na základě kurzu vyhlášeného ČNB platného v den transakce.

Aktiva a pasiva v zahraniční měně jsou k rozvahovému dni přepočítávána podle oficiálního kurzu ČNB. Nerealizované kurzové zisky a ztráty se vykazují v rozvaze, na nerealizované kurzové ztráty se tvoří rezerva, pokud nejsou kurzová rizika kryta zajišťovacími instrumenty.

#### **Účtování o finančním pronájmu (leasing)**

Hlavní činností, kterou se společnost zabývá, je finanční leasing. Společnost účtuje tyto smlouvy metodikou „netto“, kdy účtuje pouze o splátkách splatných podle splátkového kalendáře (pohledávka z budoucích leasingových splátek není v rozvaze zobrazena).

Platby předem mají dvojí formu:

- Zálohy na leasingové splátky jsou vedeny na účtu 324 a zúčtovávají se rovnoměrně při předpisu leasingové splátky po celou dobu trvání leasingové smlouvy.
- Zvýšené nulté splátky, které se časově rozlišují a rozpouštějí se do výnosů postupně po celou dobu trvání příslušné leasingové smlouvy.

Předměty leasingu jsou v rozvaze účtovány jako aktivum a odpisují se podle platných legislativních úprav. Při účtování je dodržen symetrický vztah nákladů a výnosů z hlediska času příslušné leasingové smlouvy.

For tangible fixed assets that are the subject of financial leasing and were acquired after 1 January 2000, the accelerated method of depreciation is used for accounting purposes. The co-efficient of acceleration is set with regard to the cost of the Company's refinancing facilities so that the envisaged sum of accounting-purpose depreciation and interest expense is kept constant throughout the duration of the lease agreement.

Depreciation begins in the month following the month in which the leased item is put into use.

Depreciation of assets that are the subject of operative leasing is accelerated.

The life and degression of depreciation is separately assigned for each asset group. Asset groups are based on the division of assets into depreciation groups pursuant to the Income Tax Act No. 586/92 Coll.

<b>Asset Group</b>	<b>Type</b>	<b>Useful life</b>
Group I	New vehicles	72 months
	Used vehicles	48 months
Group II	New vehicles	92 months
	Used vehicles	72 months
Other		36 months

#### *Accounting-purpose methods for the depreciation of operating fixed assets*

For a truthful depiction of the state of its assets, the Company has prescribed the following plan for 2000 and subsequent years: The accounting-purpose depreciation of assets with an acquisition cost of CZK 5,000 or more is made on a straight-line basis and is based on the estimated useful lives of the assets and their use in the Company. The estimated useful life and amount of monthly depreciation is as follows:

<b>Asset</b>	<b>Useful life or duration of lease agreement</b>
Buildings, halls, and structures	96 months
Vehicles	36 - 48 months
Software	36 - 72 months
Plant and equipment	36 - 48 months

Other low-value tangible and intangible fixed assets, i.e. assets with an acquisition cost of less than CZK 5,000, are fully written off in the month they are put into service in order not to cause any substantial interference with the accruals principle.

#### **Currency translation**

Amounts denominated in foreign currencies were translated in accordance with Act No. 563/1991 Coll., the Accounting Act. Transactions made in foreign currencies are translated and placed to account in line with the CNB exchange rate valid on the transaction date.

Assets and liabilities in foreign currency are converted according to the official CNB exchange rate at the balance-sheet date. Unrealized foreign exchange gains and losses are recorded in the balance sheet. A reserve is created for unrealized foreign exchange losses, unless foreign exchange risks are hedged.

#### **Financial leasing accounting methods**

The Company's principal activity is financial leasing. The Company accounts for these lease agreements use the "net" method, whereby the Company only places in the balance sheet instalments payable according to the schedule of payments (receivables from future leasing instalments are not recorded in the balance sheet).

Advances (prepayments) can have two forms:

- advances on leasing instalments are carried in Account 324 and are recognized as income on a straight-line basis over the entire duration of the relevant lease agreement;
- prepayments which are deferred and gradually dissolved into revenues over the entire duration of the relevant lease agreement.

The subject of each lease agreement is recorded in the balance sheet as an asset, and is written off in accordance with valid legislation. When recording lease agreements, the matching principle is observed.

### Daň z příjmů právnických osob

Daň z příjmů za dané období se skládá ze splatné daně a ze změny stavu v odložené dani. Splatná daň zahrnuje daň vypočtenou z daňového základu s použitím daňové sazby platné v běžném roce a veškeré doměrky a vratky za minulá období. Daňová povinnost splatná je ve výši 21 149 tis. Kč a vychází z předběžného výpočtu daňové povinnosti za zdaňovací období roku 2001.

Odložená daň z příjmů právnických osob vychází z rozdílu mezi zůstatkovou hodnotou dlouhodobého hmotného a nehmotného majetku po účetních odpisech a zůstatkovou hodnotou dlouhodobého hmotného a nehmotného majetku po odpisech uplatněných v souladu se zákonem o daních z příjmů, násobeného sazbou daně z příjmů stanovenou pro následující zdaňovací období, z kumulovaných ztrát minulých let a z tvorby účetních opravných položek k pohledávkám, u nichž společnost předpokládá, že se v budoucnu stanou daňově uznatelnými v souladu s platnou právní úpravou.

### Vykázané odložené daňové pohledávky a závazky

	Pohledávky		Závazky		Rozdíl	
	2001	2000	2001	2000	2001	2000
Dlouhodobý hmotný a nehmotný majetek	-	-	16 684	8 775	16 684	8 775
Ztráty z minulých let	-	-13 209	13 209	-	13 209	-13 209
Opravné položky k pohledávkám	-31 000	-	-	-	-31 000	-
Odložená daňová (pohledávka)/závazek	-31 000	-13 209	29 893	8 775	-1 107	-4 434
Kompenzace odložených daňových pohledávek a závazků	29 893	8 775	-29 893	-8 775	-	-
Odložená daňová (pohledávka)/závazek	-1 107	-4 434	-	-	-1 107	-4 434

### Tvorba opravných položek

Společnost v roce 2001 tvoří tyto opravné položky:

*Opravná položka k dlouhodobému majetku z mimořádně ukončených leasingových smluv:*

Tato opravná položka byla vytvořena ve výši 100% účetní zůstatkové ceny v okamžiku mimořádného ukončení leasingové smlouvy. V případě, že společnost může disponovat s předmětem leasingu z mimořádně ukončené smlouvy, nebyla opravná položka tvořena.

*Opravné položky k pohledávkám z mimořádně ukončených leasingových smluv jsou tvořeny dle následujícího schématu:*

Je-li rozdíl mezi splatností pohledávky a datem účetní závěrky	< 30 dní	25 %
	31 – 90 dní	50 %
	91 – 180 dní	75 %
	> 180 dní	100 %

### Rezervy

Společnost tvoří rezervy na nevybranou dovolenou, na manažerské bonusy a na kurzové ztráty.

### Ostatní aktiva a pasiva

Náklady příštích období zahrnují především výdaje na provize za zprostředkování leasingových smluv, které jsou účtovány do nákladů období, do kterého věcně přísluší. Zaplacené provize za zprostředkování leasingových smluv jsou časově rozlišovány po dobu trvání leasingové smlouvy, ke které se věcně vztahují. Dále bankovní výlohy související s poskytnutím bankovního úvěru, které jsou účtovány do nákladů rovnoměrně po dobu délky bankovního úvěru a náklady na pojištění provozního majetku. Náklady na pojištění předmětů leasingu se účtují symetricky s výnosy z pojištění uvedeného na leasingové smlouvě. Výdaje příštích období a dohadné položky pasivní zahrnují především úroky z úvěrů a nevyfakturované dodávky a jsou účtovány do nákladů roku 2001.

Výnosy příštích období tvoří zvýšené nulté leasingové splátky, které jsou účtovány do výnosů rovnoměrně po celou dobu leasingové smlouvy, viz výše – Účtování o finančním pronájmu (leasing).

### Corporate income tax

Income tax for the given year is composed of payable tax and the change in deferred tax. Payable tax includes tax calculated from the tax base by applying the tax rate valid in the current year, plus all additional payments and refunds for past years. The payable tax liability is CZK 21,149,000 and is based on a preliminary calculation of the tax liability for the 2001 fiscal year. Deferred corporate income tax is based on the difference between the book value of tangible and intangible fixed assets written down for accounting purposes and the book value of tangible and intangible fixed assets written down in accordance with the Income Tax Act, multiplied by the tax rate set for income in the subsequent tax period, accumulated losses, and accounting-purpose adjustments to receivables where it is expected that such receivables will become acknowledgeable for tax purposes in the future in accordance with legislation in force.

### Reported deferred tax receivables and payables

	Receivables		Payables		Difference	
	2001	2000	2001	2000	2001	2000
Tangible and intangible fixed assets	-	-	16,684	8,775	16,684	8,775
Losses of previous years	-	-13,209	13,209	-	13,209	-13,209
Adjustments to receivables	-31,000	-	-	-	-31,000	-
Deferred tax (receivable)/payable	-31,000	-13,209	29,893	8,775	-1,107	-4,434
Compensation of deferred tax receivables and payables	29,893	8,775	-29,893	-8,775	-	-
Deferred tax (receivable)/payable	-1,107	-4,434	-	-	-1,107	-4,434

### Creation of provisions

In 2001, the Company created the following provisions:

*Provision against fixed assets from prematurely terminated lease agreements:*

This provision was created to cover 100% of the net book value at the moment a lease agreement is terminated prematurely. Where the Company has disposal of the subject of a prematurely terminated lease agreement no provision was made.

*Provisions against receivables from prematurely terminated lease agreements are created in accordance with the following system:*

Where the difference between the due date of the receivable and the date of the financial statements is	< 30 days	25%
	31 - 90 days	50%
	91 - 180 days	75%
	> 180 days	100%

### Reserves

The Company creates reserves for leave not taken, managers' bonuses, and exchange rate losses.

### Other assets and liabilities

Deferred expenses mainly include the costs of commission for mediating lease agreements, which are costed among the expenses of the period they belong to. Commission paid for mediating lease agreements is deferred over the duration of the relevant lease agreements. Also, bank charges related to the provision of credit, which are posted to expenses evenly throughout the duration of the bank credit, and the cost of insuring operating assets. Costs spent on the insurance of subjects of lease agreements are matched with revenues from insurance specified in the lease agreement.

Accrued expenses and estimated payables mainly include interest on loans and supplies not yet invoiced, and are posted to the expenses of 2001.

Deferred revenues consist of leasing prepayments, which are posted to revenues evenly over the whole duration of the lease agreement (see above – Financial leasing accounting methods).

### Článek III

#### Doplňující informace k rozvaze a výkazu zisku a ztrát

##### Přehled o přírůstcích a úbytcích dlouhodobého majetku (v tis. Kč)

	Budovy	Dlouhodobý hmotný majetek provozní	Dlouhodobý nehmotný majetek provozní	Stroje a zařízení operativní leasing	Dopravní prostředky operativní leasing	Stroje a zařízení finanční leasing	Dopravní prostředky finanční leasing	Nedokončený dlouhodobý majetek a zálohy	Celkem
<b>Pořizovací cena</b>									
Stav k 1. 1. 2001	39 093	35 384	12 696	12 452	153 424	420 199	4 113 261	108 087	4 894 596
Přírůstky	319	8 601	2 283	599	155 092	6 285	4 156 360	72 682	4 402 221
Úbytky	-	5 162	-	-	22 270	40 397	416 728	-	484 557
Přeúčtování	271	2 988	-	-	3 903	731	15 061	-22 954	-
Stav k 31. 12. 2001	39 683	41 811	14 979	13 051	290 149	386 818	7 867 954	157 815	8 812 260
<b>Oprávký</b>									
Stav k 1. 1. 2001	542	14 792	2 765	6 168	28 413	161 393	871 725	3 811	1 089 609
Odписy	1 884	9 689	2 046	3 580	49 236	89 533	1 668 766	-	1 824 734
Úbytky opravek	-	2 483	-	-	8 631	36 581	155 059	-	202 754
Přeúčtování	-542	-735	-	-	-2 220	-3 830	11 138	-3 811	-
Stav k 31. 12. 2001	1 884	21 263	4 811	9 748	66 798	210 515	2 396 570	-	2 711 589
<b>Zůstatková cena</b>									
Stav k 1. 1. 2001	38 551	20 592	9 931	6 284	125 011	258 806	3 241 536	104 276	3 804 987
Stav k 31. 12. 2001	37 799	20 548	10 168	3 303	223 351	176 303	5 471 384	157 815	6 100 671
<b>Ostatní zůstatky k 31. 12. 2001</b>									
Opravné položky									-108 112
Pozemky									1 000
Dlouhodobý finanční majetek									6 607
Celková zůstatková cena stálých aktiv									6 000 166

##### Pohledávky z obchodního styku

Celková hodnota pohledávek z obchodního styku k 31. 12. 2001 činí 437 181 tis. Kč (2000 – 181 338 tis. Kč). Z celkových pohledávek bylo celkem 285 787 tis. Kč (2000 – 118 560 tis. Kč) pohledávek po splatnosti, opravné položky byly vytvořeny ve výši tis 141 841 tis. Kč (2000 – 64 177 tis. Kč).

Z celkových obchodních pohledávek se pohledávky ve výši 349 442 tis. Kč (2000 – 143 915 tis. Kč) vztahují k běžné činnosti společnosti.

	Z aktivních leasingových smluv	Z mimoř. ukončených leasingových smluv	Z ostatní běžné činnosti	Celkem (tis. Kč)
Ve splatnosti	3 990	55 238	4 427	63 655
Do 30 dnů	54 261	7 213	942	62 416
Do 60 dnů	23 884	1 735	-	25 619
Do 90 dnů	14 775	-	-	14 775
Do 180 dnů	38 965	8 953	3 332	51 250
Do 360 dnů	37 218	6 266	7 595	51 079
Nad 360 dnů	16 898	48 871	14 879	80 648
<b>Celkem</b>	<b>189 991</b>	<b>128 276</b>	<b>31 175</b>	<b>349 442</b>

Zbýlé pohledávky ve výši 87 739 tis. Kč (2000 – 37 423 tis. Kč) představují poskytnuté půjčky, úvěry a provozní zálohy. Opravná položka k pohledávkám z titulu poskytnutých půjček a úvěrů po splatnosti byla vytvořena ve výši 7 258 tis. Kč (2000 – 2 369 tis. Kč).

##### Způsob jištění pohledávek z uzavřených leasingových smluv:

Hodnota sekundárního jištění u technologií přesahuje celkovou cenu pořízení předmětu leasingu. Sekundární jištění je realizováno především formou směnek (blankosměnky vystavované na celou hodnotu leasingu nebo na jednotlivé splátky), zástavou nemovitého i movitého majetku příp. smlouvou o zpětném odkupu dodavatelem.

Leasingové smlouvy uzavřené na dopravní techniku jsou zajištěny pouze v případě nízké akontace nebo vyšší rizikovitosti klienta směnkou, ručitelským prohlášením třetí osoby, příp. smlouvou o zpětném odkupu dodavatelem.

### III

#### Supplementary Information on the Balance Sheet and profit and Loss Account

##### Overview of additions to and disposals of fixed assets (CZK'000)

	Buildings	Operating fixed assets	Intangible operating fixed assets	Plant & equipment operative leasing	Vehicle operative leasing	Plant & equipment financial leasing	Vehicle financial leasing	Fixed assets under construction & advances	Total
<b>Acquisition cost</b>									
1 January 2001	39,093	35,384	12,696	12,452	153,424	420,199	4,113,261	108,087	4,894,596
Additions	319	8,601	2,283	599	155,092	6,285	4,156,360	72,682	4,402,221
Disposals	-	5,162	-	-	22,270	40,397	416,728	-	484,557
Transfers	271	2,988	-	-	3,903	731	15,061	-22,954	-
31 December 2001	39,683	41,811	14,979	13,051	290,149	386,818	7,867,954	157,815	8,812,260
<b>Accumulated depreciation</b>									
1 January 2001	542	14,792	2,765	6,168	28,413	161,393	871,725	3,811	1,089,609
Depreciation charge	1,884	9,689	2,046	3,580	49,236	89,533	1,668,766	-	1,824,734
Disposals	-	2,483	-	-	8,631	36,581	155,059	-	202,754
Transfers	-542	-735	-	-	-2,220	-3,830	11,138	-3,811	-
31 December 2001	1,884	21,263	4,811	9,748	66,798	210,515	2,396,570	-	2,711,589
<b>Book value</b>									
1 January 2001	38,551	20,592	9,931	6,284	125,011	258,806	3,241,536	104,276	3,804,987
31 December 2001	37,799	20,548	10,168	3,303	223,351	176,303	5,471,384	157,815	6,100,671
<b>Other balances at 31 December 2001</b>									
Provisions									-108,112
Land									1,000
Financial investments									6,607
Total book value of fixed assets									6,000,166

##### Trade receivables

The total value of trade receivables as at 31 December 2001 was CZK 437,181,000 (2000 – CZK 181,338,000). Of the total receivables, receivables worth CZK 285,787,000 (2000 – CZK 118,560,000) were overdue; adjustments were created amounting to CZK 141,841,000 (2000 – CZK 64,177,000).

Of the total trade receivables, receivables worth CZK 349,442,000 (2000 – CZK 143,915,000) related to the Company's ordinary activities.

	From current lease agreements	From prematurely terminated lease agreements	From other ordinary activities	Total (CZK'000)
Due	3,990	55,238	4,427	63,655
up to 30 days	54,261	7,213	942	62,416
up to 60 days	23,884	1,735	-	25,619
up to 90 days	14,775	-	-	14,775
up to 180 days	38,965	8,953	3,332	51,250
up to 360 days	37,218	6,266	7,595	51,079
over 360 days	16,898	48,871	14,879	80,648
<b>Total</b>	<b>189,991</b>	<b>128,276</b>	<b>31,175</b>	<b>349,442</b>

The remaining receivables, worth CZK 87,739,000 (2000 – CZK 37,423,000) represent loans. Credits, and operating advances provided. A provision against overdue loans and credits worth CZK 7,258,000 was created (2000 – CZK 2,369,000).

##### Collateralization of receivables from lease agreements concluded:

The value of secondary security in the case of technology exceeds the total acquisition cost of the subject of leasing. Secondary security is provided primarily in the form of bills of exchange (blank bills of exchange made out to the entire value of the lease or to individual instalments), collateral rights on real estates and other assets, and supplier repurchase contracts.

Lease agreements concluded for vehicles are secured by bills of exchange, third-party guarantor declarations, or supplier repurchase contracts only in cases where the down payment is low or where the client represents a higher risk.

### Ostatní pohledávky

Stejně jako v roce 2000 pokračovala i v roce 2001 společnost v podpoře stávajících dealerů (smluvních partnerů) a v získávání nových dealerů formou poskytování tzv. předfinancování, tj. půjček za účelem nákupu dopravní techniky anebo dostavby autosalonů a ve formě záloh na nákup dopravní techniky.

#### (A) Forma předfinancování – úvěry a půjčky

Půjčky z hlediska splatnosti	Výše pohledávky k 31. 12. 2001	Výše pohledávky k 31. 12. 2000	Způsob zajištění K 31. 12. 2000
Dlouhodobé	5 607	2 673	směnky akceptované příjemcem půjčky, zástavní právo k nemovitosti
Krátkodobé	74 996	29 383	směnky akceptované příjemcem půjčky, zajišťovací převod vlast. práva k věci movité

#### (B) Forma předfinancování – zálohy na nákup dopravní techniky

	Výše zálohy k 31. 12. 2001	Výše zálohy k 31. 12. 2000	Způsob zajištění
Zálohy	114 561	68 746	směnky akceptované příjemcem zálohy, zajišťovací převod vlast. práva k věci movité

### Vlastní kapitál

	Stav k 31. 12. 2000	Převod ztráty	Upsaný nesplacený základní kapitál	Hospodář. výsledek běžného účet. období	Stav k 31. 12. 2001
Základní kapitál	200 000	-	-	-	200 000
Ostatní kapitálové fondy	-	-	100 000	-	100 000
Hospodářský výsledek minulých období (kumulativně)	-102 500	-34 931	-	-	-137 481
Hospodářský výsledek běžného účetního období	-34 931	34 931	-	3 093	3 093
Vlastní kapitál	62 519	-	100 000	3 093	165 612

Počet a druh akcií: 20 ks (na majitele)

Nominální výše akcie: 10 000 000 Kč

Základní kapitál společnosti již od 24. 6. 1999 činí 200 000 tis. Kč a je plně splacen. K zápisu těchto skutečností do obchodního rejstříku došlo až k 28. 2. 2001.

Jediný akcionář společnosti, kterým je Česká pojišťovna a.s., rozhodl dne 13. 9. 2001 o navýšení základního kapitálu ze stávající výše 200 000 tis. Kč o 100 000 tis. Kč, a to vydáním 10 kusů nových kmenových akcií společnosti, znějících na majitele, v listinné podobě, o jmenovité hodnotě 10 000 tis. Kč. Emisní kurs akcií byl v souladu se Smlouvou o úpisu akcií ze dne 21. 12. 2001 splacen na účet společnosti dne 3. 1. 2002. Nová výše základního kapitálu společnosti byla zapsána do obchodního rejstříku dne 3. 4. 2002.

### Závazky z obchodního styku

Celková hodnota závazků z obchodního styku činí 1 776 201 tis. Kč (2000 – 1 001 162 tis. Kč). Z tohoto objemu nejpodstatnější část představují přijaté zálohy na leasingové splátky, které jsou vedeny na účtu 324 a k 31. 12. 2001 jsou vykázány ve výši 1 636 114 tis. Kč (2000 – 908 802 tis. Kč).

Dále jsou zde vykázány závazky vůči dodavatelům ve výši 140 087 tis. Kč (2000 – 92 351 tis. Kč). Z tohoto objemu činí závazky do lhůty splatnosti 29 121 tis. Kč, závazky do 30 dnů po lhůtě splatnosti 22 201 tis. Kč, závazky do 60 dnů po lhůtě splatnosti 7 561 tis. Kč. Závazky více než 60 dnů po splatnosti ve výši 81 204 tis. Kč jsou v převážné míře zaviněny pozdním dodáním předmětných dokladů, omezením bankovního styku na přelomu roku, příp. nesplněním povinnosti ze strany nájemce příp. dodavatele, na které je uhrazení závazku přímo závislé (např. uhrazení zálohy na splátky, předání předmětu leasingu apod.).

### Other receivables

As in 2000, in 2001 the Company continued to support its existing dealers (contractual partners) and to gain new dealers by providing "pre-financing" – loans to fund purchases of motor vehicles or to build extensions to car showrooms, and in the form of advance payments for the purchase of motor vehicles.

#### (A) Form of financing – credits and loans

Loans	Receivable as at 31 December 2001	Receivable as at 31 December 2000	Collateralization K 31. 12. 2000
Long-term	5,607	2,673	bills of exchange accepted by the borrower, lien on real property
Short-term	74,996	29,383	bills of exchange accepted by the borrower, collateral transfer of movable asset ownership

#### (B) Form of financing – advance payments for the purchase of motor vehicles

	Advance as at 31 December 2001	Advance as at k 31 December 2000	Collateralization
Advance payments	114,561	68,746	bills of exchange accepted by the recipient, collateral movable transfer of asset ownership

### Shareholder's capital

	31 December 2000	Transfer of loss	Subscribed registered capital not yet paid up	Profit/loss of current period	31 December 2001
Registered capital	200,000	-	-	-	200,000
Other capital reserves	-	-	100,000	-	100,000
Accumulated losses brought forward	-102,500	-34,931	-	-	-137,481
Current period profit/loss	-34,931	34,931	-	3,093	3,093
Shareholder's equity	62,519	-	100,000	3,093	165,612

Number and type of shares: 20 (bearer)

Par value per share: CZK 10,000,000

Since 24 June 1999 the Company's registered capital has been CZK 200,000,000, and is fully paid up. These facts were registered in the Commercial Register on 28 February 2001.

On 13 September 2001, the Company's sole shareholder, Česká pojišťovna a.s., decided to increase the registered capital by CZK 100,000,000 from CZK 200,000,000 to CZK 300,000,000 via the issue of ten new ordinary Company bearer shares in certificated form carrying a par value of CZK 10,000,000. In accordance with the Share Subscription Agreement of 21 December 2001, the issue price of the shares was paid to the Company's account on 3 January 2002. The new registered capital was entered in the Commercial Register on 3 April 2002.

### Trade payables

The total value of trade payables amounts to CZK 1,776,201,000 (2000 – CZK 1,001,162,000). The main part of this amount consists of advance payments received on leasing instalments. These are recorded in Account 324 and as at 31 December 2001 they amounted to CZK 1,636,114,000 (2000 – CZK 908,802,000).

Payables to suppliers, worth CZK 140,087,000 (2000 – CZK 92,351,000) are also recorded in this form. Of this amount, payables not yet due account for CZK 29,121,000, payables up to thirty days overdue amount to CZK 22,201,000, and payables up to sixty days overdue account for CZK 7,561,000. Payables which are more than sixty days overdue, amounting to CZK 81,204,000, are mainly the fault of late delivery of necessary documentation, restrictions in bank transactions at the turn of the year, or default by the lessee or supplier in respect of a duty directly related to the payment of the payable (e.g. payment of an advance on instalments, transfer of the subject of leasing, etc.).

## Bankovní úvěry a výpomoci

### Bankovní úvěry krátkodobé

Věřitel	Výše závazku k 31. 12. 2001	Způsob zajištění a konečná splatnost
Všeobecná úvěrová banka a.s.	100 000	Postoupení pohledávek z leasingových smluv (dále jen LS)
Dresdner Bank CZ a.s.	40 981	Postoupení pohledávek z LS, Letter of Comfort ČP a.s.
Raiffeisenbank a.s.	280 000 (krátkodobá půjčka)	Zástava pohledávek ze zůstatku na běžném účtu, Letter of Comfort ČP a.s.
Česká spořitelna a.s. (kontokorentní rámec ve výši 16 000 tis. Kč)	2 147	Postoupení pohledávek z LS, Zástava pohledávek z LS, Zajišťovací převod vlastnického práva k věci movité, Letter of Comfort ČP a.s.
<b>Celkem</b>	<b>423 128</b>	

Krátkodobé bankovní úvěry činily v roce 2000 celkem 510 145 tis. Kč.

### Bankovní úvěry dlouhodobé

Věřitel	Výše závazku k 31. 12. 2001	Způsob zajištění
Česká pojišťovna a.s. (podřízený vklad)	100 000	Nezajištěno
HVB Bank ČR a.s.	127 319	Zástavní právo k movité věci a k pohledávkám z LS, směnky vystavené poddlužníkem, indosované na řad banky, Patronátní prohlášení ČP a.s.
HVB Bank ČR a.s.	12 367 (386 tis. EUR)	Směnky vystavené poddlužníkem, indosované na řad banky, Patronátní prohlášení ČP a.s.
HVB Bank ČR a.s.	26 285	Smlouva o zástavě pohledávek, Zástavní právo k nemovitosti ve prospěch banky.
Raiffeisenbank a.s.	63 398	Zástavní právo k pohledávkám z LS, Letter of Comfort ČP a.s.
Interbanka a.s.	33 407	Postoupení pohledávek z LS, Letter of Comfort ČP a.s.
Syndikovaný úvěr	200 000	Zástavní právo k pohledávkám z LS, Patronátní prohlášení ČP a.s.
<b>Celkem</b>	<b>562 776</b>	

Dlouhodobé bankovní úvěry v roce 2000 činily 518 608 tis. Kč.

Smlouva o syndikovaném úvěru byla podepsána dne 10. 12. 2001 mezi společností ČP Leasing, a.s., a skupinou bank, kterou tvoří Dresdner Bank CZ a.s., Banca Nazionale del Lavoro International, Všeobecná úvěrová banka, a.s., Investkredit Bank AG a První městská banka a.s. Maximální výše úvěru je 1 050 000 tis. Kč a konečná splatnost úvěru je dne 9. 12. 2006. V roce 2001 bylo z celkové částky čerpáno 200 000 tis. Kč.

Úroková sazba u čerpaných úvěrů se pohybuje v rozmezí PRIBOR + 0,85 % p.a. až EURIBOR + 1,7 % p.a. u úvěrů s pohyblivou úrokovou sazbou, resp. 7,01 % p.a. – 9,9 % p.a. u úvěrů s fixní úrokovou sazbou.

Vzhledem k tomu, že společnost k 31. 12. 2001 nečerpala příslibené úvěrové rámce v plné výši, zbývá z příslibených úvěrových rámců k čerpání cca 993 mil. Kč.

Závazky ke společnosti Česká pojišťovna a.s. z titulu přijetí podřízeného vkladu ve výši 100 000 tis. Kč jsou vykázány jako dlouhodobé závazky k podnikům s rozhodujícím vlivem.

### Ostatní finanční závazky

Věřitel	Výše závazku k 31. 12. 2001	Způsob zajištění
Českomoravská záruční a rozvojová banka a.s.	30 000	Směnky vlastní

Tento závazek vznikl z titulu poskytnutí finančních prostředků formou odkoupení vlastních směnky bankou a je vykazován jako jiné krátkodobé závazky.

## Bank loans and other financial assistance

### Short-term bank credits

Creditor	Payable as at 31 December 2001	Collateralization and final due date
Všeobecná úvěrová banka a.s.	100,000	Cession of receivables from lease agreements
Dresdner Bank CZ a.s.	40,981	Cession of receivables from lease agreements, Letter of Comfort ČP a.s.
Raiffeisenbank a.s.	280,000 (short-term loan)	Pledge of receivables from current account balance, Letter of Comfort ČP a.s.
Česká spořitelna a.s.	2,147 (overdraft facility up to CZK 16,000,000)	Cession of receivables from lease agreements, pledge of receivables from lease agreements, collateral transfer of movable asset ownership, Letter of Comfort ČP a.s.
<b>Total</b>	<b>423,128</b>	

In 2000, short-term bank credits amounted to CZK 510,145,000.

### Long-term bank credits

Creditor	Payable as at 31 December 2001	Collateralization
Česká pojišťovna a.s. (subordinated deposit)	100,000	Not secured
HVB Bank ČR a.s.	127,319	Collateral rights transfer agreement, lien on lease agreements, bills of exchange made out by sub-debtor and endorsed to the order of the bank, declaration of patronage from ČP a.s.
HVB Bank ČR a.s.	12,367 (EUR 386,000)	Bills of exchange made out by sub-debtor and endorsed to the order of the bank, declaration of patronage from ČP a.s.
HVB Bank ČR a.s.	26,285	Receivables pledge agreement, Lien on real property in favour of bank
Raiffeisenbank a.s.	63,398	Lien on lease agreement receivables, Letter of Comfort ČP a.s.
Interbanka a.s.	33,407	Cession of lease agreement receivables, Letter of Comfort ČP a.s.
Syndicated credit	200,000	Lien on lease agreement receivables, declaration of patronage from ČP a.s.
<b>Total</b>	<b>562,776</b>	

In 2000, long-term bank credits amounted to CZK 518,608,000.

A syndicated credit agreement was signed on 10 December 2001 between ČP Leasing, a.s. and the following group of banks: Dresdner Bank CZ a.s., Banca Nazionale del Lavoro International, Všeobecná úvěrová banka, a.s., Investkredit Bank AG, and První městská banka a.s. The maximum amount of credit the Company can draw on is CZK 1,050,000,000 and the final repayment date is 9 December 2006. In 2001, the Company drew on CZK 200,000,000 from this credit facility.

The interest rate for credit drawn fluctuates between PRIBOR + 0.85% p.a. and EURIBOR + 1.7% p.a. for credits with a floating rate, and between 7.01% p.a. and 9.9% p.a. for fixed-rate credit.

In view of the fact that, at 31 December 2001, the Company had not drawn credit up to the whole of the promised credit line, approximately CZK 993 million of the promised credits remains available for use.

Payables to Česká pojišťovna a.s. from the receipt of a subordinated deposit worth CZK 100,000,000 are recorded as long-term payables to companies with a controlling influence.

### Other financial liabilities

Creditor	Payable at 31 December 2001	Collateralization
Českomoravská záruční a rozvojová banka a.s.	30,000	Promissory notes

This payable resulted from the provision of funds in the form of the repurchase of promissory notes by the bank, and is recorded under other short-term payables.

#### Emise dluhopisů

Společnost ČP Leasing, a.s., se stala v roce 2001 emitentem své již druhé emise dluhopisů (ISIN CZ0003501249) na základě rozhodnutí valné hromady ČP Leasing, a.s., ze dne 3. 4. 2001 a rozhodnutí Komise pro cenné papíry ze dne 4. 5. 2001.

Základní parametry emise ISIN CZ0003501249 jsou:

Maximální objem: 2 500 000 tis. Kč  
Datum emise: 28. 5. 2001  
Splatnost emise: 28. 5. 2006  
Výnos dluhopisu: 6M Pribor + 1,10 % p.a. (pro období od 28. 5. 2001 do 27. 11. 2001 činil úrokový výnos 6,14 %, pro období od 28. 11. 2001 do 27. 5. 2002 činí úrokový výnos 5,98 % p.a.)

Další podrobnější informace o emisi jsou k dispozici v emisních podmínkách dosažitelných v sídle společnosti. V průběhu roku 2001 bylo upsáno 950 ks dluhopisů v hodnotě 950 000 tis. Kč. Emise je obchodována na trhu RM-S.

Kromě této nové emise společnost emitovala dluhopisy již v roce 2000 (ISIN CZ0003501223), a to na základě rozhodnutí valné hromady ČP Leasing, a.s., ze dne 20. 9. 2000 a rozhodnutí Komise pro cenné papíry ze dne 16. 10. 2000.

Základní parametry emise ISIN CZ0003501223 jsou:

Maximální objem: 2 000 000 tis. Kč  
Datum emise: 15. 11. 2000  
Splatnost emise: 15. 11. 2005  
Výnos dluhopisu: 12M Pribor + 1,55 % p.a. (pro období od 15. 11. 2002 do 14. 11. 2001 činil úrokový výnos 7,36 %, pro období od 15. 11. 2001 do 14. 11. 2002 činí úrokový výnos 6,52 % p.a.)

Další podrobnější informace o emisi jsou k dispozici v emisních podmínkách dosažitelných v sídle společnosti. V průběhu roku 2001 byl celý zbytek této emise, 550 ks dluhopisů v objemu 550 000 tis. Kč upsán. Emise je obchodována na vedlejším trhu Burzy cenných papírů Praha.

#### Pohledávky, závazky a transakce se spřízněnými stranami

Následující zůstatky účtů k 31. 12. 2001 se týkají vztahů se spřízněnými stranami.

##### (A) Pohledávky a závazky z obchodního styku

Krátkodobé	Pohledávky k 31. 12.		Závazky k 31. 12.	
	2001	2000	2001	2000
Česká pojišťovna a.s.	100 627	221	11 123	8 927
OPTIMALIT, spol. s r.o.	44 021	16 371	22 920	68 840
ČP Zdraví, a.s.	-	-	2 728	-
Česká životní, a.s.	-	-	201	-
Penzijní fond ČP, a.s.	1	-	-	-
Home Credit, a.s.	408	-	475	-
Home Credit Finance, a.s.	5	-	315	-
Univerzální správa majetku a.s.	-	-	-	-
Vegacom a.s.	-	-	1 638	-
Temposervis, a.s.	283	-	230	-
ČP INVEST, a.s.	15	-	-	-
eBanka a.s.	-	-	-	-

Tyto pohledávky a závazky jsou vykazovány v rámci pohledávek a závazků z obchodního styku.

##### (B) Dlouhodobé pohledávky a závazky

Dlouhodobé	Pohledávky k 31. 12.		Závazky k 31. 12.	
	2001	2000	2001	2000
Česká pojišťovna a.s.	-	-	*2 024 000	*1 054 000

\* Včetně dluhopisů v hodnotě 1 924 000 tis. Kč, které má k 31. 12. 2001 Česká pojišťovna v držení (2000 – 954 000 tis. Kč).

#### Bond issue

In 2001, ČP Leasing, a.s. ran a second issue of bonds (ISIN CZ0003501249) pursuant to a decision of the ČP Leasing General Meeting of 3 April 2001 and a decision of the Czech Securities Commission of 4 May 2001.

The basic characteristics of this issue (ISIN CZ0003501249) are:

Maximum volume:	CZK 2,500,000,000
Date of issue:	28 May 2001
Maturity:	28 May 2006
Bond yield:	6M Pribor + 1.10% p.a. (for the period from 28 May 2001 to 27 November 2001 the interest yield was 6.14%, for the period from 28 November 2001 to 27 May 2002 the interest yield was 5.98% p.a.)

More detailed information on the issue can be found in the issue conditions available at the Company's registered office. In 2001, the 950 bonds worth CZK 950,000,000 were subscribed. This issue is traded in the RM-System.

Besides this new issue, the Company also issued bonds back in 2000 (ISIN CZ0003501223) pursuant to a decision of the ČP Leasing General Meeting of 20 September 2000 and a decision of the Czech Securities Commission of 16 October 2000.

The basic characteristics of this issue (ISIN CZ0003501223) are:

Maximum volume:	CZK 2,000,000,000
Date of issue:	15 November 2000
Maturity:	15 November 2005
Bond yield:	12M Pribor + 1.55% p.a. (for the period from 15 November 2000 to 14 November 2001 the interest yield was 7.36%, for the period from 15 November 2001 to 14 November 2002 the interest yield was 6.52% p.a.)

More detailed information on the issue can be found in the issue conditions available at the Company's registered office. In 2001, the remaining 550 bonds in this issue, worth CZK 550,000,000, were subscribed. This issue is traded on the secondary market of the Prague Stock Exchange.

#### Receivables, payables, and transactions with related parties

The following account balances as at 31 December concern relations with related parties.

##### (A) Trade receivables and payables

Short-term	Receivables as at 31 December		Payables as at 31 December	
	2001	2000	2001	2000
Česká pojišťovna a.s.	100,627	221	11,123	8,927
OPTIMALIT, spol. s r.o.	44,021	16,371	22,920	68,840
ČP Zdraví, a.s.	-	-	2,728	-
Česká životní, a.s.	-	-	201	-
Penzijní fond ČP, a.s.	1	-	-	-
Home Credit, a.s.	408	-	475	-
Home Credit Finance, a.s.	5	-	315	-
Univerzální správa majetku a.s.	-	-	-	-
Vegacom a.s.	-	-	1,638	-
Temposervis, a.s.	283	-	230	-
ČP INVEST, a.s.	15	-	-	-
eBanka a.s.	-	-	-	-

These receivables and payables are recorded under trade receivables and payables.

##### (B) Long-term receivables and payables

Long-term	Receivables as at 31 December		Payables as at 31 December	
	2001	2000	2001	2000
Česká pojišťovna a.s.	-	-	*2,024,000	*1,054,000

\* Including bonds worth CZK 1,924,000,000 held by Česká pojišťovna a.s. as at 31 December 2001 (2000 – CZK 954,000,000).

### (C) Náklady a výnosy

	Náklady		Výnosy	
	2001	2000	2001	2000
Česká pojišťovna a.s.	289 576	16 384	37 470	32 119
OPTIMALIT, spol. s r.o.	145 555	72 975	29 692	18 201
PM-Leasing, a.s.	-	4	-	3 339
ČP Zdraví, a.s.	2 206	-	785	-
Česká životní, a.s.	-	-	337	-
Penzijní Fond ČP, a.s.	-	-	33	-
Home Credit, a.s.	-303	-	5 307	-
Home Credit Finance, a.s.	1 008	-	8 355	-
Univerzální správa majetku a.s.	-	-	310	-
Vegacom a.s.	-	-	192	-
Temposervis, a.s.	-	-	3 907	-
ČP finanční služby a.s.	2 248	-	-	-
ČP INVEST a.s.	-	-	1 557	-
eBanka a.s.	6	-	-	-

### Výkaz zisků a ztrát

Výnosy z běžné činnosti v tuzemsku

	2001	2000
Výnosy z finančního pronájmu	2 428 527	1 077 807
Výnosy z operativního pronájmu	89 485	38 345
Ostatní výnosy	90 795	68 450
<b>Celkem</b>	<b>2 608 807</b>	<b>1 184 602</b>

Ostatní výnosy představují výnosy z pronájmu nebytových prostor, ze správy pohledávek České finanční, s.r.o., výnosy z poplatků inkasovaných za uzavření leasingové smlouvy a výnosy z provizí z pojištění.

### Další významné položky výkazu zisků a ztrát

Ostatní finanční náklady obsahují především placené pojistné za předměty leasingu. Toto pojistné je ve stejné výši inkasováno od leasingových nájemců a je kalkulováno jako součást leasingové splátky.

Mimořádné výnosy tvoří zejména pojistné plnění a náhrady u mimořádně ukončených leasingových smluv.

### Článek IV

#### Možné budoucí závazky

Vedení společnosti nejsou známy žádné potencionální závazky.

#### Významná událost

Dne 3. 1. 2002 došlo v souladu se Smlouvou o úpisu akcií mezi společnostmi a Českou pojišťovnou a.s. ke splacení emisního kurzu akcií, a to poukázáním peněžních prostředků v objemu 100 000 tis. Kč na účet společnosti. K zápisu nové výše základního kapitálu do Obchodního rejstříku došlo dne 3. 4. 2002.

V souladu se smlouvou o podřízeném vkladu došlo dne 5. 4. 2002 k úplnému splacení podřízeného vkladu vč. naběhlých úroků.

(C) Expenses and revenues

	Expenses		Revenues	
	2001	2000	2001	2000
Česká pojišťovna a.s.	289,576	16,384	37,470	32,119
OPTIMALIT, spol. s r.o.	145,555	72,975	29,692	18,201
PM-Leasing, a.s.	-	4	-	3,339
ČP Zdraví, a.s.	2,206	-	785	-
Česká životní, a.s.	-	-	337	-
Penzijní Fond ČP, a.s.	-	-	33	-
Home Credit, a.s.	-303	-	5,307	-
Home Credit Finance, a.s	1,008	-	8,355	-
Univerzální správa majetku a.s.	-	-	310	-
Vegacom a.s.	-	-	192	-
Temposervis, a.s.	-	-	3,907	-
ČP finanční služby a.s.	2,248	-	-	-
ČP INVEST a.s.	-	-	1,557	-
EBanka a.s.	6	-	-	-

**Profit and loss account**

*Revenues from ordinary activities in the Czech Republic*

	2001	2000
Revenues from financial leasing	2,428,527	1,077,807
Revenues from operative leasing	89,485	38,345
Other revenues	90,795	68,450
<b>Total</b>	<b>2,608,807</b>	<b>1,184,602</b>

Other revenues constitute revenues from the lease of non-residential premises, the management of the receivables of Česká finanční, s.r.o., revenues from charges for the conclusion of lease agreements, and revenues from insurance commissions.

**Other significant items in the profit and loss account**

Other financial expenses include in particular insurance premiums paid for subjects of leasing. This insurance premium is collected in the same amount from lessees and is calculated as part of the leasing instalment.

Extraordinary revenues consist mainly of insurance settlements and compensation in cases where lease agreements are terminated prematurely.

**IV**

**Contingent liabilities**

No contingencies are known to the Company management.

**Significant event**

On 3 January 2002, under the Share Subscription Agreement between the Company and Česká pojišťovna a.s., the issue price of shares was paid by the clearance of CZK 100,000,000 to the Company's account. The new amount of the registered capital was entered in the Commercial Register on 3 April 2002.

In accordance with the Subordinated Deposit Agreement, the subordinated deposit, including accrued interest, was paid in full on 5 April 2002.

## Článek V

### Přehled o peněžních tocích (cash flow)

Přehled o peněžních tocích byl sestaven podle pokynů stanovených opatřením Ministerstva financí ČR čj. 281/80 380/1996, ze dne 2. prosince 1996. Společnost použila pro výpočet cash flow z provozní činnosti nepřímou metodu. Peněžní prostředky a jejich ekvivalenty zahrnují bankovní účty, ceniny a peníze v hotovosti.

V Praze dne 12. dubna 2002



Ing. Miloš Stibor  
předseda představenstva



Ing. Martin Hýbl  
finanční ředitel

[ Doplnující informace  
k roční zprávě ]

### Nemovitosti vlastněné společností ČP Leasing, a.s.

ČP Leasing, a.s., je vlastníkem pozemků, staveb a zařízení bývalého areálu Pivovaru Most v pořizovací ceně 40,1 mil.Kč, který je na základě Leasingové smlouvy č.204027 ze dne 12. 7. 2000 pronajat společností Reklamní agentura Aa, s.r.o přičemž bylo zřízeno zástavní právo k uvedeným nemovitostem ve prospěch HVB Bank ČR a.s., která na financování této leasingové smlouvy poskytla finanční prostředky.

### Údaje o závislosti společnosti ČP Leasing, a.s., na patentech a licencích

Společnost ČP Leasing, a.s., není majitelem žádných patentů ani licencí. Společnost ČP Leasing, a.s., není závislá na průmyslových, obchodních či finančních smlouvách, jež mohou mít zásadní vliv na její podnikatelskou činnost.

### Údaje o soudních, správních nebo rozhodčích řízeních za poslední dvě účetní období

Společnost ČP Leasing, a.s., nevede a nevedla žádné soudní, správní nebo rozhodčí řízení, která měla nebo mohou mít významný vliv na finanční situaci společnosti.

### Akcionářská struktura společnosti

Jediným akcionářem společnosti je společnost Česká pojišťovna a.s. se sídlem Spálená 16, Praha 1, IČO: 45 27 29 56. Během účetního období končícího 31. prosincem 2001 ani v následujícím období do data vydání roční zprávy nedošlo k veřejné nabídce na převzetí akcií ČP Leasing, a.s., od třetích stran a ani ČP Leasing, a.s., neučinila žádnou veřejnou nabídku na převzetí akcií jiných společností.

Za celou dobu trvání společnosti nebyly vypláceny akcionářům žádné dividendy.

Společnost ČP Leasing, a.s., nevydala žádné cenné papíry, které by opravňovaly k uplatnění práva na výměnu za jiné účastnické cenné papíry nebo na přednostní úpis jiných účastnických cenných papírů.

Dle § 161d odst. 5 obchodního zákoníku společnost ČP Leasing, a.s., v roce 2001 žádné vlastní akcie ani zatimní listy nenabyla.

## V

### Cash Flow Statement

The cash flow statement was prepared in accordance with the guidelines set forth in the Measure of the Ministry of Finance of the Czech Republic No. 281/80 380/1996, of 2 December 1996. The Company used the indirect method when calculating the cash flows from operating activities. Cash and cash equivalents include bank accounts, valuables, and cash in hand.

Prague, 12 April 2002



**Miloš Stibor**  
Chairman of the Board of Directors



**Martin Hýbl**  
Financial Director

[ Supplementary Information  
to the Annual Report ]

### Real estate owned by ČP Leasing, a.s.

ČP Leasing, a.s. owns the land, structures, and facilities of the former Pivovar Most brewery complex, with an acquisition cost of CZK 40.1 million. Under Lease No. 204027 of 12 July 2000, this complex is rented to the advertising agency Reklamní agentura Aa, s.r.o.; lien on this real property has been established in favour of HVB Bank ČR a.s., which supplied the funding for this lease.

### Dependence on patents and licences

ČP Leasing, a.s. owns no patents or licences. ČP Leasing, a.s. is not dependent on industrial, commercial, or financial contracts which might have a substantial influence on its entrepreneurial activity.

### Court, administrative, or arbitration proceedings in the past two accounting periods

ČP Leasing, a.s. is not involved and has not been involved in any court, administrative, or arbitration proceedings which have had or could have a substantial influence on the Company's financial position.

### Shareholder structure

The sole Company shareholder is Česká pojišťovna a.s. (registered office: Spálená 16, Praha 1; registration number: 45 27 29 56). During the year ended 31 December 2001 and in the subsequent period up until the publication of this Annual Report no public offer was made by third parties to take over shares in ČP Leasing, a.s., and ČP Leasing, a.s. made no public offer to take over shares in other companies.

No dividends have been paid to shareholders at any time during the life of the Company.

ČP Leasing, a.s. has not issued any exchangeable or preferential securities.

Under section 161d (5) of the Commercial Code, ČP Leasing, a.s. acquired none of its own shares or interim certificates in 2001.

### Popis koncernu, jehož je emitent součástí a postavení emitenta v koncernu

Emitent byl, dle emitentovi známých údajů, ke dni 31. 12. 2001 součástí koncernu, jehož řídicí osobou byla společnost PPF a.s., Praha 4, Na Pankráci 1658, 140 21, IČ: 25099345. V rámci tohoto koncernu byly v období roku 2001 v platnosti níže uvedené ovládací smlouvy.

Společnost PPF a.s. (jako řídicí osoba) měla uzavřeny ovládací smlouvy s těmito společnostmi (řízenými osobami):

- PPF majetková a.s., Praha 4, Na Klikovce 367, 140 00, IČ: 63080672,
- PPF CONSULTING a.s., Praha 4, Na Pankráci 1658, 140 21, IČ: 25104977,
- Home Credit International a.s., Praha 4, nám. Hrdinů 1634, 140 00, IČ: 60192666,
- PPF Capital Management a.s., Praha 4, Na Pankráci 1658, 140 21, IČ: 63998131,
- CM-Credit a.s., Praha 5, Kříženeckého nám. 1079/5b, 150 00, IČ: 25095048,
- Public Picture & Marketing a.s., Praha 4, Na Strži 1676/63, 140 00, IČ: 25667254,
- Česká pojišťovna a.s., Praha 1, Spálená 75/16, 113 04, IČ: 45272956,
- ČP finanční servis a.s., Praha 4, Na Pankráci 1658, 140 21, IČ: 26116731.

Společnost ČP finanční servis a.s. (jako řídicí osoba) pak měla uzavřeny ovládací smlouvy s těmito společnostmi (řízenými osobami):

- eBanka, a.s., Praha 1, Na Příkopě 19, 117 19, IČ: 00562246,
- ČP INVEST investiční společnost, a.s., Praha 4, nám. Hrdinů 1635/4, 140 21, IČ: 43873766,
- ČP Leasing, a.s., Praha 4, nám. Hrdinů 1634, 140 61, IČ: 25139886,
- ČP DIRECT pojišťovna a.s., Praha 8, Molákova 11/576, 186 00, IČ: 25635191,
- ČP PARTNER, a.s., Praha 10, Kodaňská 1441/46, 100 10, IČ: 25670344,
- Česká pojišťovna ZDRAVÍ a.s., Praha 6, Bělohorská 37, 169 00, IČ: 49240749,
- Home Credit a.s., Brno, Kounicova 284, 602 00, IČ: 25326201,
- Penzijní fond České pojišťovny a.s., Praha 1, Truhlářská 1106/9, 110 00, IČ: 61858692.

Společnost Home Credit a.s. (jako řídicí osoba) měla uzavřenu ovládací smlouvu se společností (řízenou osobou):

- Home Credit Finance a.s., Brno, Kounicova 284, 602 00, IČ: 25536613.

Dle emitentovi známých informací získaných z veřejně dostupných zdrojů jsou vyjma výše uvedených společností součástí téhož koncernu také tyto společnosti:

- ČP finanční služby a.s., Praha 4, Na Pankráci 1658, 140 21, IČ: 26117193,
- ČP finanční holding a.s., Praha 4, Na Pankráci 1658, 140 21, IČ: 26116731,
- PPF (CYPRUS) Ltd., Kypr, Nicosia 1505, 2-4 Arch. Makarios III. Ave., Capital Center,
- PPF Financial Services, Kypr, Nicosia 1505, 2-4 Arch. Makarios III. Ave., Capital Center,
- PPF investiční holding a.s., Praha 4, Na Pankráci 121, 140 21, IČ: 44222424,
- PPF investiční společnost, a.s., Praha 4, Na Pankráci 1658, 140 21, IČ: 43222277,
- Homenet a.s., Praha 4, Na Pankráci 1658, 140 21, IČ: 25792385,
- ELINE a.s. - v konkursu, Praha 4, Na Pankráci 121, 140 21, IČ: 25786067,
- Board Show a.s., Praha 6, Hošťálkova 392, 169 00, IČ: 26161818,
- Lajdáček s.r.o., Praha 2, Oldřichova 15, 128 00, 25600958,
- Optimalit, spol. s r.o., Praha 1, Washingtonova 25, 110 00, IČ: 25767909,
- ČESCOB, úvěrová pojišťovna, a.s., Praha 7, Jankovcova 2, 170 00, IČ: 25603370,
- SB Holding, a.s., Praha 4, Na Pankráci 121/1658, 140 00, IČ: 26446081,
- Univerzální správa majetku a.s., Praha 4, Hráskeho 2231, 140 00, IČ: 60192330,
- KIS hotelová s.r.o., Praha 2, Lublaňská 243/10, 120 00, IČ: 25099829,
- PROTĚŽ s.r.o., Praha 4, Hráskeho 2231, 140 00, IČ: 61456047,
- ASMO, s.r.o. - v konkursu, Vrchlabí 1, Lánovská 633, 543 01, IČ: 48172758,
- WALPEN, s.r.o. - v likvidaci, Praha 1, Spálená 16, 110 00, IČ: 65413393,
- PRONICA, s.r.o., Praha 1, Na Perštýně 12, 110 00, IČ: 65413385.

Postavení emitenta v koncernu vyplývá z popisu uvedeného v následujícím bodě.

### Description of the group of which the Company is a member and the Company's status in this group

According to the information known to the issuer (the Company), as at 31 December 2001 the issuer was part of a group of companies where the controlling person was PPF a.s., Praha 4, Na Pankráci 1658, 140 21, registration number: 25099345. The controlling agreements specified below were valid in the framework of this group in 2001.

The following controlling agreements were in force between PPF a.s. (as the controlling person) and these companies (as the controlled persons):

- PPF majetková a.s., Praha 4, Na Klikovce 367, 140 00, Reg. No.: 63080672,
- PPF CONSULTING a.s., Praha 4, Na Pankráci 1658, 140 21, Reg. No.: 25104977,
- Home Credit International a.s., Praha 4, nám. Hrdinů 1634, 140 00, Reg. No.: 60192666,
- PPF Capital Management a.s., Praha 4, Na Pankráci 1658, 140 21, Reg. No.: 63998131,
- CM-Credit a.s., Praha 5, Kříženeckého nám. 1079/5b, 150 00, Reg. No.: 25095048,
- Public Picture & Marketing a.s., Praha 4, Na Strži 1676/63, 140 00, Reg. No.: 25667254,
- Česká pojišťovna a.s., Praha 1, Spálená 75/16, 113 04, Reg. No.: 45272956,
- ČP finanční servis a.s., Praha 4, Na Pankráci 1658, 140 21, Reg. No.: 26116731.

The following controlling agreements were in force between ČP finanční servis a.s. (as the controlling person) and these companies (as the controlled persons):

- eBanka, a.s., Praha 1, Na Příkopě 19, 117 19, Reg. No.: 00562246,
- ČP INVEST investiční společnost, a.s., Praha 4, nám. Hrdinů 1635/4, 140 21, Reg. No.: 43873766,
- ČP Leasing, a.s., Praha 4, nám. Hrdinů 1634, 140 61, Reg. No.: 25139886,
- ČP DIRECT pojišťovna a.s., Praha 8, Molákova 11/576, 186 00, Reg. No.: 25635191,
- ČP PARTNER, a.s., Praha 10, Kodaňská 1441/46, 100 10, Reg. No.: 25670344,
- Česká pojišťovna ZDRAVÍ a.s., Praha 6, Bělohorská 37, 169 00, Reg. No.: 49240749,
- Home Credit a.s., Brno, Kounicova 284, 602 00, Reg. No.: 25326201,
- Penzijní fond České pojišťovny a.s., Praha 1, Truhlářská 1106/9, 110 00, Reg. No.: 61858692.

The following controlling agreement was in force between Home Credit a.s. (as the controlling person) and this company (as the controlled person):

- Home Credit Finance a.s., Brno, Kounicova 284, 602 00, Reg. No.: 25536613.

According to information known to the issuer from publicly accessible sources, in addition to the above-mentioned companies, the following companies are also part of the group:

- ČP finanční služby a.s., Praha 4, Na Pankráci 1658, 140 21, Reg. No.: 26117193,
- ČP finanční holding a.s., Praha 4, Na Pankráci 1658, 140 21, Reg. No.: 26116731,
- PPF (CYPRUS) Ltd., Kypr, Nicosia 1505, 2-4 Arch. Makarios III. Ave., Capital Center,
- PPF Financial Services, Kypr, Nicosia 1505, 2-4 Arch. Makarios III. Ave., Capital Center,
- PPF investiční holding a.s., Praha 4, Na Pankráci 121, 140 21, Reg. No.: 44222424,
- PPF investiční společnost, a.s., Praha 4, Na Pankráci 1658, 140 21, Reg. No.: 43222277,
- Homenet a.s., Praha 4, Na Pankráci 1658, 140 21, Reg. No.: 25792385,
- ELINE a.s. - v konkursu, Praha 4, Na Pankráci 121, 140 21, Reg. No.: 25786067,
- Board Show a.s., Praha 6, Hošťálkova 392, 169 00, Reg. No.: 26161818,
- Lajdáček s.r.o., Praha 2, Oldřichova 15, 128 00, 25600958,
- Optimalit, spol. s r.o., Praha 1, Washingtonova 25, 110 00, Reg. No.: 25767909,
- ČESCOB, úvěrová pojišťovna, a.s., Praha 7, Jankovcova 2, 170 00, Reg. No.: 25603370,
- SB Holding, a.s., Praha 4, Na Pankráci 121/1658, 140 00, Reg. No.: 26446081,
- Univerzální správa majetku a.s., Praha 4, Hráskeho 2231, 140 00, Reg. No.: 60192330,
- KIS hotelová s.r.o., Praha 2, Lublaňská 243/10, 120 00, Reg. No.: 25099829,
- PROTĚŽ s.r.o., Praha 4, Hráskeho 2231, 140 00, Reg. No.: 61456047,
- ASMO, s.r.o. - v konkursu, Vrchlabí 1, Lánovská 633, 543 01, Reg. No.: 48172758,
- WALPEN, s.r.o. - v likvidaci, Praha 1, Spálená 16, 110 00, Reg. No.: 65413393,
- PRONICA, s.r.o., Praha 1, Na Perštýně 12, 110 00, Reg. No.: 65413385.

The issuer's status in the group is described below.

### Osoby ovládající emitenta

Emitent má uzavřenu, jakožto osoba ovládaná, ovládací smlouvu se společností ČP finanční servis a.s., se sídlem v Praze 4, Na Pankráci 1658, 140 21, IČ: 26116731, jakožto osobou ovládanou.

Společnost ČP finanční servis a.s. má uzavřenu, jakožto osoba ovládající, ovládací smlouvu se společností PPF a.s., Praha 4, Na Pankráci 1658, 140 21, IČ: 25099345.

Jediným akcionářem emitenta je společnost Česká pojišťovna a.s., se sídlem v Praze 1, Spálená 75/16, 113 04, IČ: 45272956.

### Údaje o osobách odpovědných za tuto roční zprávu

Ing. Miloš Stibor, předseda představenstva a generální ředitel ČP Leasing, a.s.

prohlašuje, že údaje uvedené v roční zprávě odpovídají skutečnosti a žádné podstatné okolnosti, které by mohly ovlivnit přesné a správné posouzení emitenta cenných papírů, nebyly vynechány.



**Ing. Miloš Stibor**

Předseda představenstva

### Persons controlling the Company

The issuer (the Company) was party, as the controlled person, to a controlling agreement with ČP finanční servis a.s., registered office: Praha 4, Na Pankráci 1658, 140 21, Reg. No.: 26116731, as the controlling person.

ČP finanční servis a.s. was party, as the controlled person, to a controlling agreement with PPF a.s., Praha 4, Na Pankráci 1658, 140 21, Reg. No.: 25099345.

The issuer's sole shareholder is Česká pojišťovna a.s., registered office: Praha 1, Spálená 75/16, 113 04, Reg. No.: 45272956.

### Persons responsible for this Annual Report

Miloš Stibor, Chairman of the Board of Directors and Chief Executive Officer of ČP Leasing, a.s.,

declares that the information contained in this Annual Report is truthful and that no significant circumstances which might influence an accurate and correct assessment of the issuer of securities have been omitted.



**Miloš Stibor**

Chairman of the Board of Directors

**Adresář / Directory:**

**Název společnosti / Company name:** ČP Leasing, a.s.  
**Adresa a sídlo společnosti / Registered office:** nám. Hrdinů 1634, 140 61 Praha 4  
**IČO / Registration number:** 25139886  
**DIČ / Tax identification number:** 004-25139886  
**Telefon / Telephone:** 02/67185964, 67185845, 67185656  
**Fax:** 02/67185959, 67185868  
**Bezplatná telefonní linka / Toll-free telephone line:** 0800/133666 (na tomto čísle získáte kontakt na prodejce, který vám nabídne vůz vámi vybrané značky nejbližší k vašemu bydlišti) / (use this number to acquire contact details of your nearest dealer in the vehicle of your choice)  
**E-mail:** Info@cpleasing.cz  
**Internet:** www.cpleasing.cz  
**Bankovní spojení / Bank:** Komerční banka a.s.  
číslo účtu / account number: 19-2791850237/0100  
**Auditor:** KPMG Česká republika Audit, spol. s r.o.

**Adresář poboček s uvedením adres a kontaktů / Directory of Company Branches:**

**Pobočka Praha / Prague Branch**  
Nám. Hrdinů 1634, 140 61 Praha 4  
Tel.: 02 / 6718 5659, 5866, 5864  
Fax: 02 / 6718 5959, 5868  
E-mail: praha@cpleasing.cz

**Pobočka Brno / Brno Branch**  
Rašínova 7, 601 66 Brno  
Tel.: 05 / 4218 2030-6  
Fax: 05 / 4218 2037  
E-mail: brno@cpleasing.cz

**Expozitura Zlín / Zlín Sub-Branch**  
Louky 300, 763 02 Zlín  
Tel.: 067 / 7104949, 50 11  
Fax: 067 / 710 37 94  
E-mail: zlin@cpleasing.cz

**Expozitura Jihlava / Jihlava Sub-Branch**  
Žižkova 89, 586 01 Jihlava  
Tel.: 066 / 733 1283  
Fax: 066 / 733 1284  
E-mail: jihlava@cpleasing.cz

**Pobočka Ostrava / Ostrava Branch**  
Velká 2, 701 00 Ostrava 1  
Tel.: 069 / 611 7100-01  
Fax: 069 / 611 1465  
E-mail: ostrava@cpleasing.cz

**Detasované pracoviště Olomouc / Olomouc Office**  
Krapkova 3, 772 00 Olomouc  
Tel: 068 / 572 5145  
Fax: 068 / 572 5145  
E-mail: olomouc@cpleasing.cz

**Pobočka Plzeň / Plzeň Branch**  
Slovanská alej 24a, 317 57 Plzeň  
Tel.: 019 / 741 4746  
Fax: 019 / 741 4749  
E-mail: plzen@cpleasing.cz

**Detasované pracoviště Karlovy Vary / Karlovy Vary Office**  
Jalitská 1, 361 17 Karlovy Vary  
Tel.: 017 / 333 7218  
Fax: 017 / 333 7219  
E-mail: kv@cpleasing.cz

**Pobočka Ústí nad Labem / Ústí nad Labem Branch**  
Velká Hradební 3385/9  
400 01 Ústí nad Labem  
Tel.: 047 / 520 1744  
Fax: 047 / 520 1959  
E-mail: usti@cpleasing.cz

**Detasované pracoviště Liberec / Liberec Office**  
Dr. Milady Horákové 580/7  
470 01 Liberec IV  
Tel.: 048 / 612 1137  
Fax: 048 / 612 1218  
E-mail: liberec@cpleasing.cz

**Pobočka České Budějovice / České Budějovice Branch**  
Pražská 1280, 370 04 České Budějovice  
Tel.: 038 / 773 8575  
Fax: 038 / 773 8574  
E-mail: cb@cpleasing.cz

**Pobočka Pardubice / Pardubice Branch**  
Tř. Míru 2647, 532 12 Pardubice  
Tel.: 040 / 621 0412  
Fax: 040 / 681 4229  
E-mail: pardubice@cpleasing.cz

