



fleet program

credium

Každou škodu lze napravit, když se správně posoudí

Automobil na leasing, ať už osobní nebo užitkový, si buď koupí jeho stávající nájemce a nebo se dostává na trh s ojetými vozidly.

Prohlídku a ocenění vozidla zajišťuje nezávislá znalecká kancelář. Pro zajištění maximální objektivity a nezávislého hodnocení poškození vozidla dbáme na to, aby posudky byly zpracovávány striktně podle směrnic a postupů standardně používaných světovými specialisty na tuto problematiku. Tyto posudky pak stanovují, zda jsou na vozidle běžná nebo nadměrná poškození.

Co vystihuje termín běžné poškození a kdy tedy nevzniká nájemci automobilu po ukončení leasingu žádný závazek?

Jedná se o soubor tzv. přijatelných vad, které vzniknou používáním vozidla běžným způsobem. Takové opotřebení pak není nutné oceňovat a vyčíslovat opravu.

Závažnější poškození

Poškození nadměrná jsou druhou skupinou. Jde o taková poškození, která snižují prodejní cenu vozidla a která nejsou způsobena běžným používáním vozidla.

Zde rozlišujeme mezi opravami plně ovlivňujícími znehodnocení vozidla a škodami, jejichž hodnota je určována podle najetých kilometrů a dle stáří vozidla.

Škody vzniklé autonehodami a škody ovlivňující celkový technický stav vozidla a bezpečnost jeho provozu patří do první skupiny.

Do druhé skupiny spadají poškození, která ovlivňují jeho prodejní cenu změněným stavem vozidla anebo jeho změněnou funkčností.

Vyhněte se zbytečným nákladům

Tento manuál Vám na následujících stránkách podá stručné a jasné informace, kterak se vyhnout dodatečným nákladům při škodách nad běžným opotřebením a získáte přehled o nepřijatelných škodách vzniklých na Vámi pronajatých vozidlech dostatečně dlouho před skončením doby pronájmu. Ve svém zájmu mějte proto na paměti, že byste Vy i Vaši zaměstnanci měli používat vozy tak, jako by šlo o vaše vlastní.

V případě zjištění závady v průběhu procesu oceňování vozidla budete písemně informováni o rozsahu a nákladech na odstranění škody. Jestliže bude výsledek hodnocení stavu vozidla sporný, budeme se snažit hledat taková řešení, která budou vyhovovat vždy oběma stranám.

ZÁKLADNÍ PRAVIDLA

S automobilem při jeho vrácení od Vás očekáváme zároveň veškeré dokumenty a předměty, které jste s ním obdrželi.

Především se jedná o následující:

- klíče od vozidla, zamykání řadící páky, klíče k nákladnímu prostoru
- dokumentace k vozidlu, technický průkaz, doklad o pojištění
- servisní knížku, návod k obsluze
- kódy a karty k rádiu, případně panel rádia
- instalační CD k navigačnímu systému (pokud je jím vozidlo vybaveno)
- kompletní výbavu (včetně rezervy, pokud byla součástí vozidla, případně sada pro mobilní opravu pneu)
- palivové karty
- sadu 4 zimních / letních pneumatik (pokud byly součástí dodávky vozidla)

Dalšími častými chybami, kterých se uživatelé vozů dopouštějí, jsou zapomenuté reklamní polepky, nálepky a označení na vozidlech. Je vhodné tato reklamní označení vozidel kompletně sejmut a prostory v jejich okolí očistit. Dále je vhodné vyvarovat se vzniku nepříjemného zápachu uvnitř vozidla. To také snižuje jeho hodnotu, je tedy potřeba interiér čas od času kompletně vyčistit. Minimálně však je vhodné interiér nechat vyčistit před samotným vrácením vozidla.

DRUHY POŠKOZENÍ

I. KAROSERIE / LAK



BĚŽNÁ POŠKOZENÍ



- vrypy v laku odstranitelné leštěním bez nutnosti lakování
- poškození laku nepronikající na plech
- poškození, která nejsou patrná ze vzdálenosti 1 m
- poškrábání a vrypy do maximální délky 100 mm



- promáčknutí nebo boule do počtu 2 na jedné části karoserie (dveře, blatník) o maximálním průměru 20 mm

NADMĚRNÁ POŠKOZENÍ



- změna tvaru karoserie (promáčknutí, boule, deformace) většího průměru než je 20 mm



- rezivění následkem deformace
- poškození laku, které způsobilo rezivění

**BĚŽNÁ
POŠKOZENÍ**

- poškození laku malými kaménky v menší míře než 25 % jednoho dílu karoserie (kapota)

**NADMĚRNÁ
POŠKOZENÍ**

- vrypy v laku větší délky než 100 mm, nebo více vrypů v jedné části karoserie neodstranitelné leštěním a vyžadující lakování
- četné oděrky a vrypy zhoršující svou četností na jedné části karoserie vzhled vozidla
- oděrky a vrypy až na plech, nebo více než 2 vrypy na jedné části karoserie
- poškození laku malými kaménky ve větší míře než 25% jednoho dílu karoserie (kapota), nebo poškození až na plech
- poškrábání laku vozidla mimo nákladový prostor, např. na střeše, které vzniklo špatným umístěním nákladu na střešní nosiče

II. MASKA / NÁRAZNÍKY



BĚŽNÁ POŠKOZENÍ



- oděrky a vrypy do délky 100 mm nepronikající lakem u lakované masky. U nelakované masky vrypy nesmí pronikat do podkladového materiálu
- poškození laku na nárazníku v maximálním počtu 2 na nárazníku, a to bez potřeby lakování
- změna barvy vlivem počasí nebo nestejnozrnnost (pokud není viníkem špatné použití chemikálie)
- vrypy se nevyskytují na nárazníku ve větším počtu než 2 na nárazník

NADMĚRNÁ POŠKOZENÍ



- patrné zlomy a praskliny na masce
- deformace nárazníků větší než 20 mm v průměru
- prahy a nárazníky s patrnými deformacemi a zlomy
- pukliny a zlomy na nárazníku
- chybějící kryt tažného zařízení



- oděrky a vrypy výrazně ovlivňující vzhled vozidla nebo zasahující do odkladového materiálu
- poškození pronikající lakem na plech nárazníku nebo nárazník deformovaný nárazem

III. PNEUMATIKY / RÁFKY



BĚŽNÁ POŠKOZENÍ



- pneumatiky s profilem vyhovujícím právním předpisům
- vrypy a oděrky nepronikající materiálem a nedeformující tvar poklice
- zanesené ráfky s vrypy a oděrkami, pokud nejsou deformovány
- zrezivělé matice a šrouby uchycující kolo, bez známek rozšíření zrezivění, s možností výměny šroubů a matic

NADMĚRNÁ POŠKOZENÍ



- poškození pneumatik dřením o obrubník chodníku a chybným zacházením
- okem viditelné boule na pneumatice, poškození bočnic nebo skřípění nebo poškození koruny pneumatiky
- nedostatečně natlakované pneumatiky bez nutnosti znalosti důvodu



- poškození ohrožující bezpečnost pohybu vozidla
- chybějící rezervní kolo (pokud bylo součástí vozidla při předání), případně necelá sada pro mobilní opravu vozu

**BĚŽNÁ
POŠKOZENÍ****NADMĚRNÁ
POŠKOZENÍ**

- značně poškozené a deformované ráfky nebo chybějící části ráfků



- deformované nebo rozlámané poklice, nebo chybějící části poklic

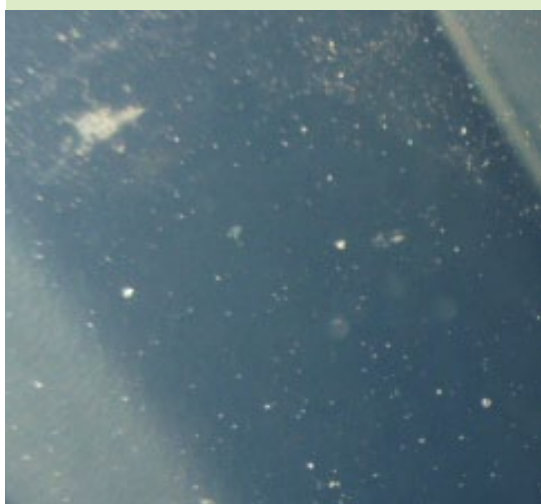
IV. SKLA



BĚŽNÁ POŠKOZENÍ



- oděrky nebo drobné pukliny na skle směrových světel, světlometů, mlhových a brzdových světel, ale nesmí dojít k omezení funkčnosti vozidla
- lehce poškrábané světlometry od dopadů kamínků, nesmí dojít k prasknutí skla nebo k jinému omezení funkčnosti



- lehce odřené přední sklo okna bez prasklin ve vnější vrstvě skla, a to v menším množství, které nezpůsobuje sníženou viditelnost v noci a při dešti a netvoří nevhodné odlesky a odrazy světla

NADMĚRNÁ POŠKOZENÍ



- poškození skel a plexiskel světlometů, mlhových a brzdových světel, případně směrových světel, při kterém došlo k prasknutí skla nebo průhledného krytu



- díra nebo puklina omezující funkčnost směrových světel, světlometů a mlhových a brzdových světel



- potřeba odstranit neprofesionálně nainstalované protisluneční fólie z předního okna, nebo fólie z jakýchkoliv oken, pokud se projevuje jejich poškození, případně se začínají odlepovat v rozích či na stranách

**BĚŽNÁ
POŠKOZENÍ**

- nálepky na sklech oken automobilu (uvnitř i venku)

**NADMĚRNÁ
POŠKOZENÍ**

- praskliny v předním skle poškozující vnější vrstvu skla nebo praskliny a jiná poškození skel, která by měla za následek nesplnění požadavků STK nebo nejsou v souladu s jinými zákonnými předpisy o bezpečnosti silničního provozu
- prasklina ve skle předního okna nebo poškrábání skla předního okna v takové míře, která zhoršuje podmínky viditelnosti při řízení ve tmě nebo v dešti a nebo způsobuje nevhodné odrazy, lomy světla a odlesky

V. ZRCÁTKA / VNĚJŠÍ DOPLŇKY



BĚŽNÁ POŠKOZENÍ



- vrypy a škrábance nepronikající vrstvou laku u lakovaných zrcátek s maximální délkou do 50 mm
- vrypy a škrábance nepronikající do podkladového materiálu u nelakovaných zrcátek a zároveň takové poškození nesmí mít vliv na funkčnost zrcátek
- přídavná světla nebo majáčky musí být bez prasklin a nesmí být omezena jejich funkčnost. Zároveň musí být zapsány v technickém průkazu vozidla, pokud to zákonný předpis vyžaduje a musí vyhovovat vztahujícím se právním předpisům

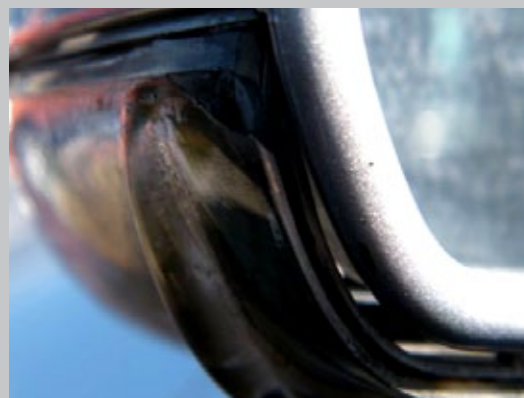


- přídavná anténa nainstalovaná na střeše odborným a vhodným způsobem nebo jiný plně funkční doplněk splňující zákonné předpisy pro provoz vozidla a zároveň nesnižující bezpečnost provozu vozidla

NADMĚRNÁ POŠKOZENÍ



- poškrábání nebo vrypy delší než 50 mm pronikající vrstvou laku u lakovaných zrcátek nebo zasahující do podkladového materiálu u nelakovaných zrcátek



- puklé sklo zrcátka nebo jinak omezená funkčnost deformací
- majáčky neodpovídající zákonným předpisům, špatně připevněné majáčky či přídavná světla nebo majáčky a doplňková světla s puklinami ve sklech



- poničené nebo prorezivělé, případně špatně nainstalované střešní nosiče

VI. SEDADLA / POTAHY



BĚŽNÁ POŠKOZENÍ



- je viditelné opotřebení nasedáním a vysedáním z vozidla a jiné znaky používání vozidla
- čalounění je obnošené a je zjevný vliv řidičovy hmotnosti např. zvlněním bočních stran sedadla



- neprotržený potah stropu, mohou být viditelné drobné oděrky a jiné znaky opotřebení
- mírná změna zbarvení potahu stropu zaviněná zakrytím jeho části (střešní okno)

NADMĚRNÁ POŠKOZENÍ



- potrhané potahy nebo chybějící části čalounění
- propálení, pořezané nebo zapáchající čalounění



- znečištěná sedadla, kde špína není pouze na povrchu a nelze ji odstranit běžným vyčištěním interiéru



- zářezy nebo protržení potahu stropu

**BĚŽNÁ
POŠKOZENÍ**

- přepážka mezi nákladovým prostorem a kabinou je promáčknuta nebo poškrábána, její funkčnost však není omezena

**NADMĚRNÁ
POŠKOZENÍ**

- špína na potahu stropu, která nelze odstranit běžným vyčištěním
- zdeformovaný strop nákladového prostoru, případně řezy, roztržení a silné znečištění potahu stropu nákladového prostoru

VII. PŘÍSTROJOVÁ DESKA / PODLAHA / DVĚŘE



**BĚŽNÁ
POŠKOZENÍ**



- ve vozidle zůstaly namontované držáky přídatných zařízení, které nepoškozují interiér
- zůstaly díry po instalaci přídatných zařízení, které však nejsou viditelné z běžného úhlu nebo jsou po stranách středové konzoly



- na koberci vozidla je viditelné opotřebení používáním (oděrky, změny zabarvení nejvíce používaných částí)

**NADMĚRNÁ
POŠKOZENÍ**



- díry po instalovaných přídatných zařízeních přímo viditelných na přístrojové desce a jinde
- poničená přístrojová deska (poškrábaná, chybí kusy materiálu)



- nadměrně znečištěný koberec zavazadlového prostoru, kde špína je i uvnitř a nelze ji odstranit běžným čištěním interiéru
- silně poskvrněný, pořezaný nebo prodřený koberec ve vozidle

**BĚŽNÁ
POŠKOZENÍ**

- známky opotřebení materiálu volantu, ale bez poničení

**NADMĚRNÁ
POŠKOZENÍ**

- polstrování interiéru utrpělo různé zářezy nebo je proděravělé ne běžným způsobem používání, vyskytují se oděrky způsobené bezpečnostními pásy



- poničené odkládací schránky vozidla

VIII. NÁKLADOVÝ PROSTOR U UŽITKOVÝCH VOZŮ



BĚŽNÁ POŠKOZENÍ



- poškrábání, vrypy nebo deformace potahů nákladového prostoru, které neomezují funkčnost dveří
- boule nebo promáčknutí v nákladovém prostoru nebo prostoru pro cestující vzniklé nakládáním a vykládáním nákladu, které neomezují funkčnost nákladového prostoru
- poškrábání prahu, stěn a stropu nákladového prostoru způsobené běžnou manipulací s nákladem
- poškrábání podlahy nákladového prostoru zapříčiněné přepravou, nakládkou a vykládkou zboží
- nainstalované doplňky v nákladovém prostoru vyhovující zákonným předpisům a neomezující funkčnost

NADMĚRNÁ POŠKOZENÍ



- zvýšená míra deformace vnitřku nákladového prostoru, např. vinou nezabezpečení nákladu v průběhu přepravy nebo ledabylou manipulací s nákladem při vykládce / nakládce
- díry v karoserii nebo v podlaze, případně poničený potah
- veškerá poškození zapříčiňující nebo snižující funkčnost oken, dveří a jiných doplňků
- zdeformovaná karoserie, pomačkané sloupky ve dveřích, oknech nebo přepážkách
- chybějící části přepážek nebo potahů, nefunkční a špatně nainstalované doplňky

IX. PRAHY DVEŘÍ U UŽITKOVÝCH VOZŮ



**BĚŽNÁ
POŠKOZENÍ**



- poškrábané prahy zadních nebo bočních dveří a nárazníky v oblasti nákladového prostoru
- přiměřené opotřebení nárazníků a prahů dveří vzniklé nakládáním a vykládáním zboží, které neomezuje funkčnost dveří nebo světel

**NADMĚRNÁ
POŠKOZENÍ**



- chybějící části nebo nadměrné poškození obložení nebo potahů nákladového prostoru způsobené např. prořezáním nebo potrháním
- poničení laku nebo karoserie v oblasti nákladového prostoru
- zdeformované prahy nárazem nebo zlomy vzniklé nesprávnou manipulací s nákladem

Spolehněte se na profesionály

Naše společnost Credium, a.s. se řadí na trhu mezi významné leasingové společnosti, o čemž svědčí řada spokojených zákazníků prakticky po celém světě. Doufáme a věříme, že i Vy oceníte dlouholeté firemní zkušenosti a profesionální přístup našich zaměstnanců. A že na cesty vyrazíme zase někdy spolu.